

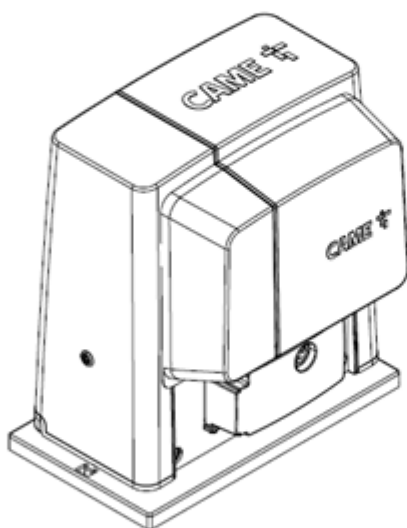
CAME 

CAME.COM



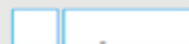
Automatizácia posuvných brán BX séria

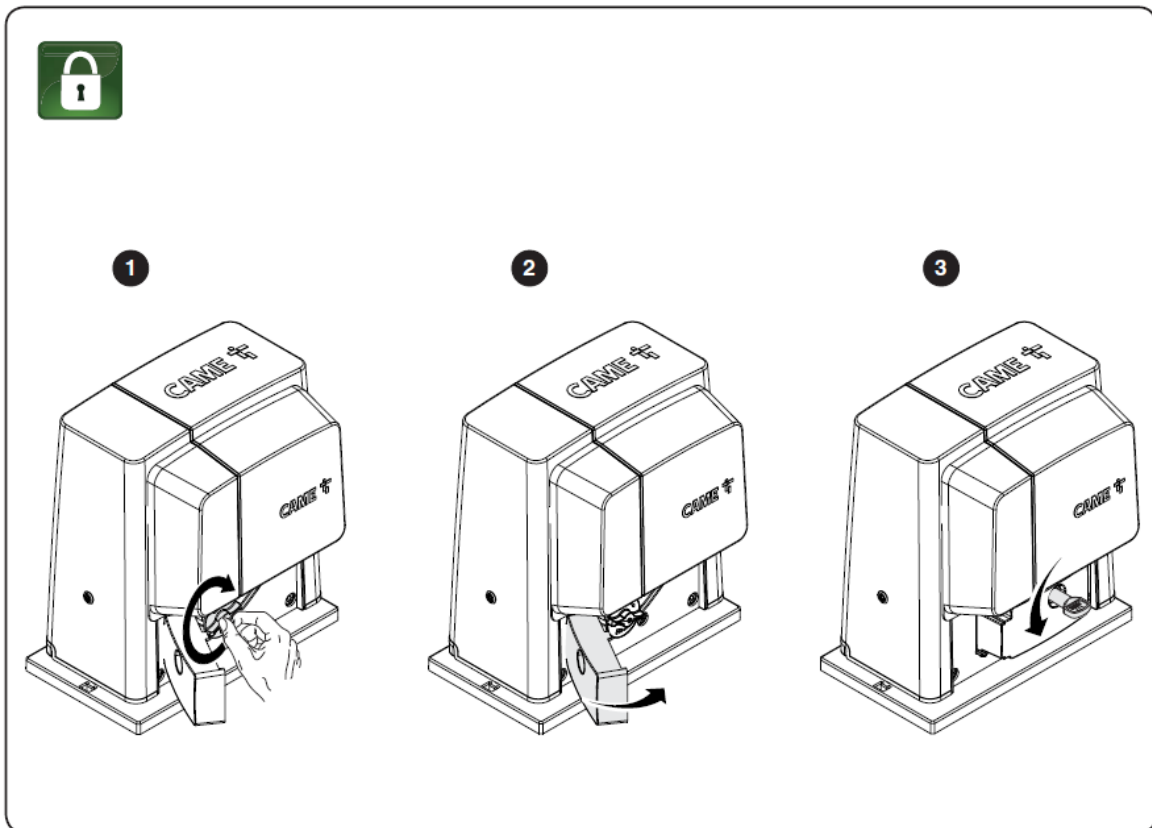
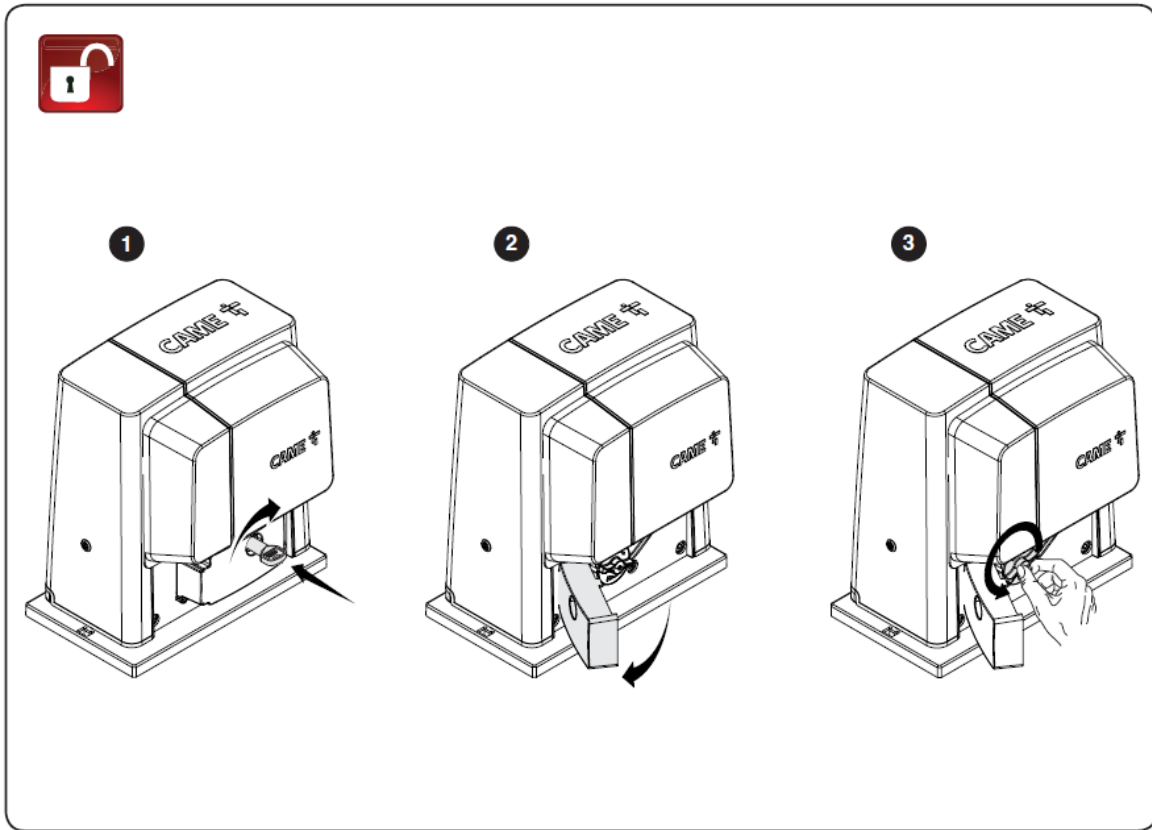
FA01206-



BX704AGS / BX708AGS

Inštaláčny manuál



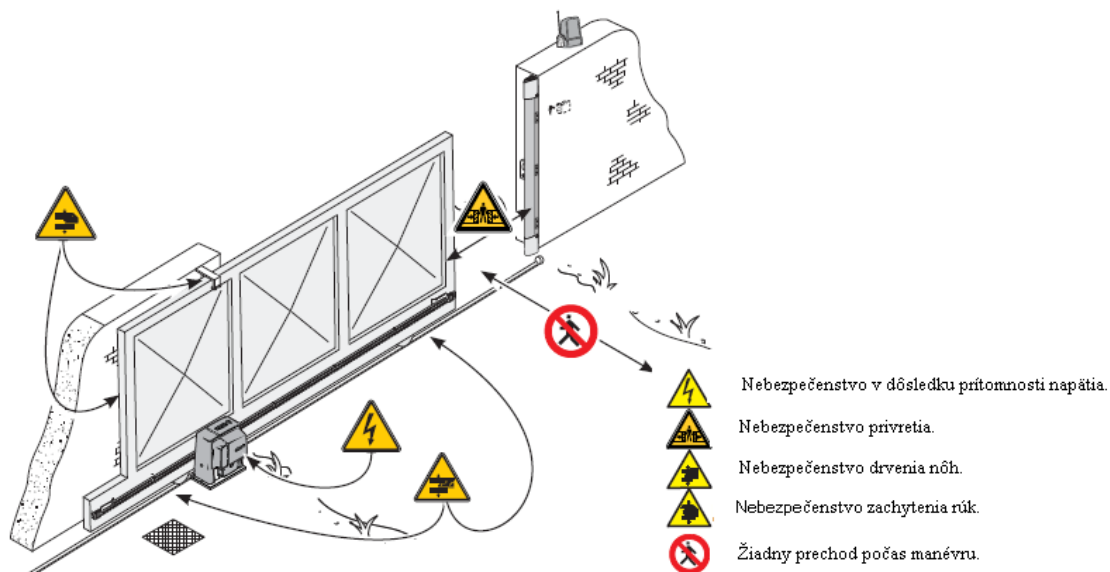


VŠEOBECNÉ UPOZORNENIA PRE INŠTALÁTORA




⚠ POZOR! Dôležité bezpečnostné pokyny.

Dodržiujte všetky pokyny, pretože nesprávna inštalácia môže viesť k vážnemu zraneniu. Predtým, než budete pokračovať, prečítajte si aj všeobecné upozornenia pre používateľa.

Výrobok sa smie používať len na účel, na ktorý bol výslovne študovaný. akékoľvek iné použitie sa považuje za nebezpečné. CAME S.p.A. nie je zodpovedný za akúkoľvek škodu spôsobenú nesprávnym, neprimeraným použitím. • Výrobok popísaný v tejto príručke je definovaný v súlade s Smernice o strojových zariadeniach 2006/42 / ES ako "kvázi-stroj". "kvázi-auto" je celok, ktorý je takmer strojom, ale sám o sebe, nie je schopný zaručiť dobre definovanú aplikáciu. kvázi stroja sú určené len na zabudovanie alebo montáž iných strojov alebo iných kvázi strojov alebo prístrojov na vytvorenie stroja upraveného smernicou 2006/42 / ES. konečná inštalácia musí dodržiavať smernicu 2006/42 / ES (európska smernica) a súčasne európske referenčné normy. na základe týchto úvah, všetky operácie uvedené v tejto príručke smú vykonávať len kvalifikovaní a kvalifikovaní pracovníci. • Výrobca odmieta zodpovednosť za používanie nepôvodných výrobkov; to tiež znamená prepadnutie záruky • Uchovajte si tento návod v technickom spise v spojení s manuálmi ostatných zariadení používaných na konštrukciu automatizačného systému • Osvedčte, že teplotný rozsah uvedené na automatizácii sú vhodné pre miesto inštalácie • Musí sa vykonať príprava káblov, inštalácia, pripojenie a skúšanie dodržiavajte dodržiavanie pravidiel a v súlade s platnými pravidlami a zákonmi. • Ak je napájací kábel poškodený, musí byť vymenený od výrobcu alebo od autorizovanej servisnej služby alebo v každom prípade od riadne kvalifikovaných pracovníkov, aby sa zabránilo akémukoľvek riziku • počas všetky fázy inštalácie zabezpečia, aby boli napájané z napätia • Automatizácia sa nedá použiť s bránou vrátane dverí chodcov, ak sa pohon nemôže aktivovať iba s dverami pre chodcov v bezpečnostnej polohe • Uistite sa, že je zabránené zachyteniu medzi bránou a okolitými pevnými časťami po pohybe brány • Pred inštaláciou automatizácie skontrolujte, či: brána je v dobrom mechanickom stave, je správne vyvážená a dobre sa uzatvára: v prípade negatívneho vyhodnotenia postupujte najskôr aby boli splnené bezpečnostné požiadavky • Uistite sa, že brána je stabilná a že kolesá fungujú správne a správne dostať tuk, a správne otvoriť a zatvoriť. • Vodič zeme musí byť pevne ukotvený k zemi, úplne nad povrchom a voľný nepravidelosti, ktoré môžu zablokovať pohyb brány • Kofajnice horného vodidla nesmú vytvárať trenie • Uistite sa, že existuje jeden otváracie a zatváracie koncové spínače • Uistite sa, že automatizácia je nainštalovaná na odolnom povrchu a mimo možných nárazov • Uistite sa, že existujú vhodné mechanické dorazy • Ak je automatizácia inštalovaná vo výške menšej ako 2,5 m od zeme alebo inej úrovne prístup, skontrolujte potrebu ochrany a / alebo upozornenia na ochranu pred nebezpečnými miestami • Automatiku neponúkajte nahor alebo nadol na predmety, ktoré by mohli ohýbať svoju váhu. ak je to potrebné, pridajte výstuže do upevňovacích bodov • Neinštalujte na nerovnaké dvere • Skontrolujte, či žiadne zariadenia na zavlažovanie trávnikov nie sú zospodu automatizované • Akékoľvek zostatkové riziká sa musia hlásiť pomocou vhodných piktogramy, ktoré sú dobre viditeľné a musia byť vysvetlené konečnému používateľovi. • Vymedzenie celého objektu starostlivo, aby sa zabránilo prístup neoprávnených osôb, najmä maloletých a detí. • V prípade potreby umiestnite výstražné signály (napr a dobre z pohľadu) • Odporúča sa používať primerané ochranné prostriedky, aby sa zabránilo možným mechanickým nebezpečenstvám v dôsledku prítomnosti ľudí v lúči (napr. vyhňte sa drveniu prsta medzi ozubnicou a pastorkom) • Elektrické káble musia prechádzať cez káblové priechodky a nesmie prísť do kontaktu s časťami, ktoré sa počas používania môžu horieť (motor, transformátor atď.) • Zabezpečte sieťovú sieť a v súlade s pravidlami inštalácie, vhodným omnipolárnym odpojovacím zariadením, ktoré umožňuje úplné odpojenie v systéme Podmienky kategórie prepätia iii • Všetky príkazové a ovládacie zariadenia musia byť inštalované minimálne 1,85 m od obvodu oblasti pohybu brány alebo kde sa nedajú dosiahnuť z vonkajšej strany cez bránu • Všetky prepínače v režime udržiavaná činnosť musí byť umiestnená tam, kde sa pohybujú brány, tranzitné priestory a príjazdové cesty viditeľná, avšak ďaleko od pohybujúcich sa častí • Pokiaľ nie je predpokladaná činnosť kľúča, musia byť nainštalované ovládacie zariadenia prebieha vo výške najmenej 1,5 m a na mieste, ktoré nie je prístupné verejnosti. • Ak chcete vykonať test sily nárazu, použite vhodný citlivá hrana, správne nainštalovaná a vykonajte príslušné úpravy • Pred doručením používateľovi skontrolujte zhodu systému harmonizovanej normy v smernici o strojových zariadeniach 2006/42 / ES. uistite sa, že automatizácia bola správne nastavená a že zariadenia sú bezpečnosť a ochrana, ako aj ručné odomknutie, správne fungovať. • Použite trvalý štítkov s popisom používania mechanizmu ručného uvoľnenia v blízkosti príslušného ovládacieho prvku • Odporúča sa, aby boli všetky používateľské príručky dodané konečnému používateľovi s výrobkami, ktoré tvoria konečný stroj. - Na nasledujúcom obrázku sú uvedené hlavné body potenciálneho nebezpečenstva pre ľudí -



LEGENDA

-  Tento symbol označuje časti, ktoré sa majú starostlivo prečítať.
-  Tento symbol označuje časti týkajúce sa bezpečnosti.
-  Tento symbol označuje, čo používateľovi oznámiť.

Merania, ak nie je uvedené inak, sú v milimetroch.

POPIS

Automatizácia BX704ALS (testovaná v súlade s európskymi normami týkajúcimi sa nárazových síl) s elektronickou doskou, zariadením na ovládanie pohybu a detekcia prekážok a mechanické koncové spínače pre posuvné brány do 400 kg.

BX708ALS Automatizácia je vybavená elektronickou kartou, zariadením na ovládanie pohybu a detekciou prekážok a mechanickými koncovými spínačmi pre brány posuvné až 800 kg.

CIEĽ POUŽÍŤIA

Automatizácia BX704ALS bola navrhnutá tak, aby poháňala posuvné brány len pre domáce použitie. BX708ALS je možné použiť aj v teréne kondomínium.

-  Iná inštalácia a použitie odlišné od údajov uvedených v nasledujúcej príručke sa považujú za zakázané.

TYP PREVEDENIA

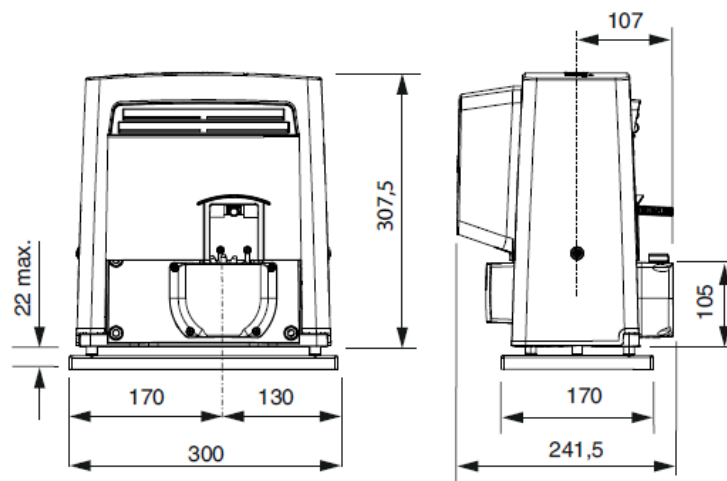
Model	BX704AGS	BX708AGS
Štandardná referenčná dĺžka * posuvná časť (m)		4
Maximálna hmotnosť posuvnej časti (kg)	400	800
Modul ozubenia		4

* Pre aplikácie s inými než štandardnými opatreniami pozri nasledujúce grafy.

TECHNICKÉ ÚDAJE

	BX704AGS	BX708AGS
Stupeň ochrany (IP)		44
Napájanie (V - 50 / 60Hz)		230V
Napájanie motora (V - 50/60 Hz)		
Spotreba v pohotovostnom režime (W)	2,6	2,4
Spotreba so zelenou energiou (W)		0,5
Výkon (W)	420	530
Ťah (N)	300	800
Otváracia rýchlosť (m / min)		10
Prevádzková teplota (° C)		-20 ÷ +55
Kondenzátor (µF)	12	20
Trieda spotrebiča		I
Tepelná ochrana motora (° C)		150
Hmotnosť (kg)		15

ROZMERY



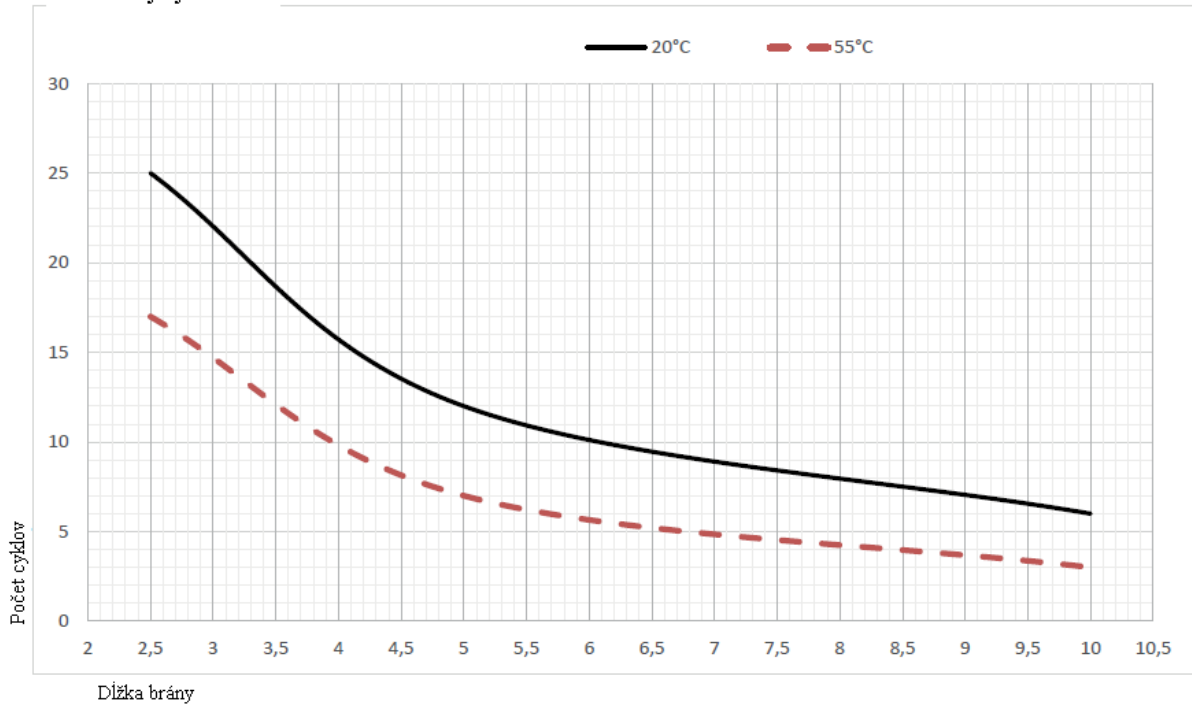
PRACOVNÉ CYKLY

	BX704AGS	BX708AGS
Cykly za hodinu		17
Cykly po sebe		6

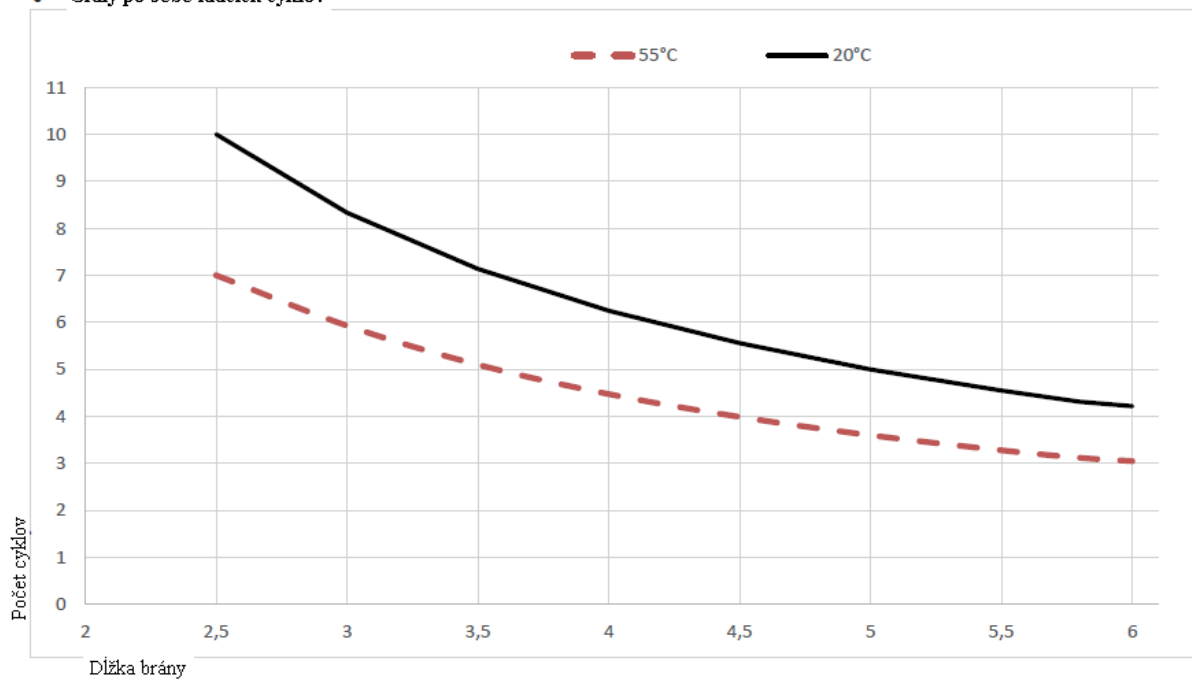
Výpočet cyklov sa vzťahuje na štandardnú bránu s referenčnou dĺžkou (pozri typ použitia), inštalovaný pracovným spôsobom, bez mechanických konfliktov / alebo náhodné trenie, merané pri teplote okolia 20 ° C, ako je definované normou EN 60335-2-103.

Pre aplikácie s inými než štandardnými opatreniami si pozrite nasledujúce grafy.

• Grafické cykly za hodinu

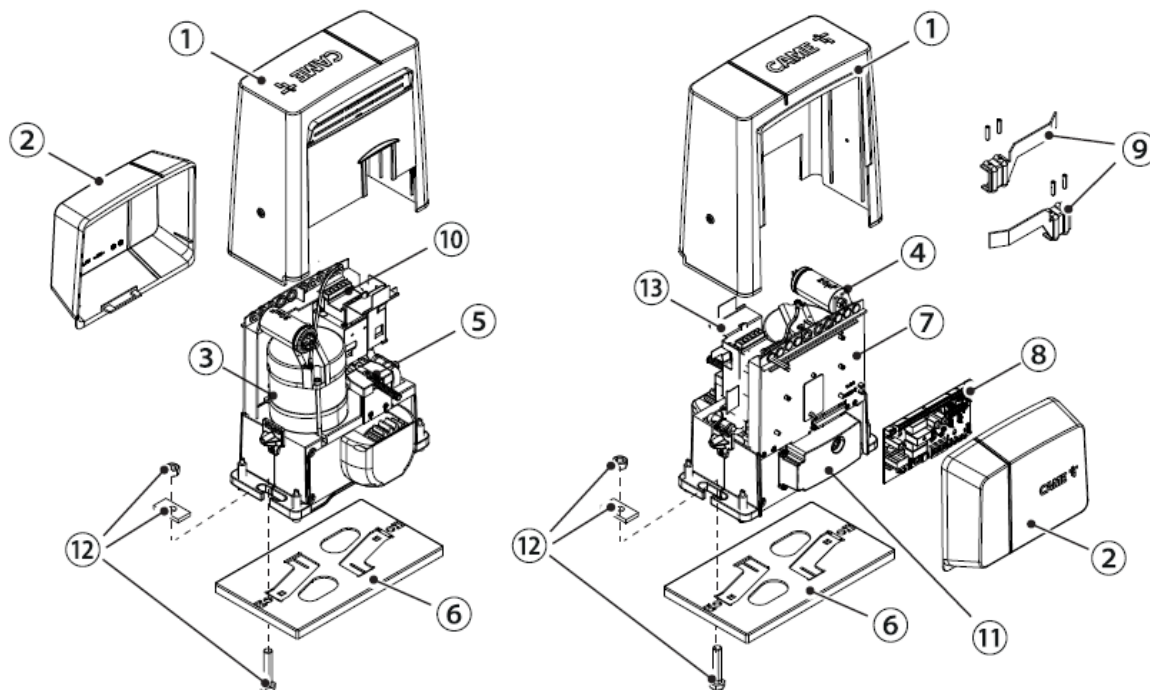


• Grafy po sebe idúcich cyklov



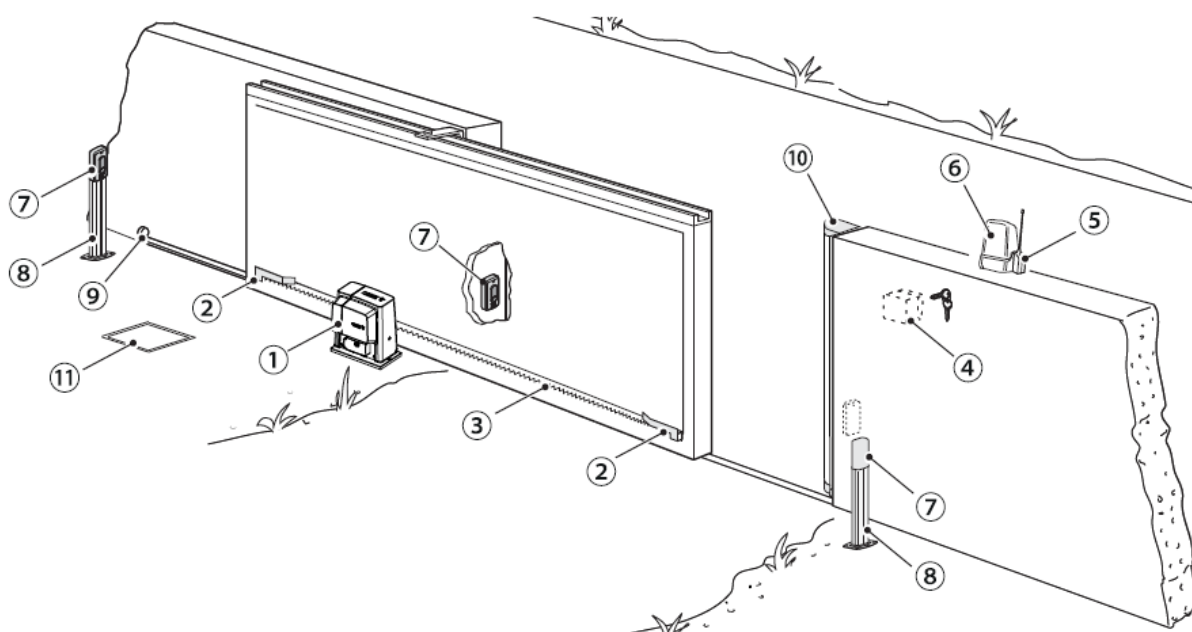
OPIS ČASTÍ

- | | |
|---|---|
| <ol style="list-style-type: none"> 1. Veko 2. Predný kryt 3. Prevodový motor 4. Kondenzátor 5. Mechanický koncový spínač 6. Upevňovacia doska 7. Podpora elektronickej karty | <ol style="list-style-type: none"> 8. elektronická doska ZBX7N 9. Plutvy obmedzovacích spínačov 10. Transformátor 11. Uvoľnite dvere 12. Upevnenie hardvéru 13. Montážna konzola pre kryt príslušenstva (voliteľné) |
|---|---|



ŠTANDARDNÁ INŠTALÁCIA

- | | |
|--|---|
| <ol style="list-style-type: none"> 1. Motor 2. mechanické obmedzovače 3. Hrebeň 4. Kľúčový prepínač 5. Anténa 6. Maják | <ol style="list-style-type: none"> 7. Fotočlánky 8. Stĺpce 9. Mechanický doraz 10. Citlivá hrana 11. Základová doska |
|--|---|



VŠEOBECNÉ POKYNY NA INŠTALÁCIU

⚠ Inštaláciu musí vykonávať kvalifikovaný a skúsený personál a v súlade s platnými predpismi.

PREDBEŽNÉ KONTROLY

Pred inštaláciou automatizácie je potrebné:

- skontrolujte, či horná vodiaca obuv nespôsobuje trenie;
- skontrolujte, či je brána stabilná a či sú posuvné kolesá v dobrom stave a masťné;
- skontrolujte, či je vodiaca lišta pevne pripevnená na zemi, úplne na povrchu a bez nepravidelností, ktoré by mohli brániť pohybu brány;
- skontrolujte prítomnosť mechanického dorazu počas otvárania a zatvárania;
- skontrolujte, či je upevňovací bod automatizácie v oblasti chránenej pred nárazmi a či je upevňovací povrch pevný;
- pripravte vhodné potrubia a vedenia na prechod elektrických káblov, ktoré zaručujú ochranu pred mechanickým poškodením.

TYP KÁBLE A MINIMÁLNA HMOTNOSŤ

odkaz	dĺžka kábla	
	<20 m	20 <30 m
Napájacia elektronická doska 230 V AC (1P + N + PE)	3G x 1,5 mm ²	3G x 2,5 mm ²
Blikajúce svetlo		2 x 0,5 mm ²
Ovládacie zariadenia		2 x 0,5 mm ²
Fotočlánky TX		2 x 0,5 mm ²
Fotočlánky RX		4 x 0,5 mm ²

📖 pri napájaní 230 V a vonkajšie použitie, použiť káble typu H05RN-F podľa IEC 60245 57 (IEC); vo vnútornom prostredí namiesto toho používajte káble typu H05VV-F v súlade s normou 60227 IEC 53 (IEC). Pri napájacích zdrojoch do 48 V sa môžu použiť káble typu FROR 20-22 II v súlade s normou EN 50267-2-1 (CEI).

📖 Pri pripojení antény používajte kábel typu RG58 (odporúčame až do 5 m).

📖 Pri párovanom a CRP pripojení použite kábel UTP CAT5 (do 1000 m).

📖 Ak majú káble inú dĺžku v porovnaní s tabuľkou, určte sekciu kábla na základe aktuálnej hodnoty absorpcie pripojených zariadení a podľa požiadaviek uvedených v norme CEI EN 60204-1.

📖 Pre pripojenia s viacerými záťažami na rovnakej linke (sekvenčné) je potrebné prehodnotiť dimenzovanie v tabuľke na základe absorpcií a skutočných vzdialeností. Pri pripojeniach produktov, na ktoré sa nevzťahuje táto príručka, platí priložená dokumentácia na samotné výrobky.

INŠTALÁCIA**Uloženie prechodových trubiek**

⚠ Nasledujúce obrázky sú len príkladmi, pretože priestor pre automatizáciu a upevňovanie príslušenstva sa líši podľa celkových rozmerov. Je teda na inštalatérovi, aby si vybral najvhodnejšie riešenie.

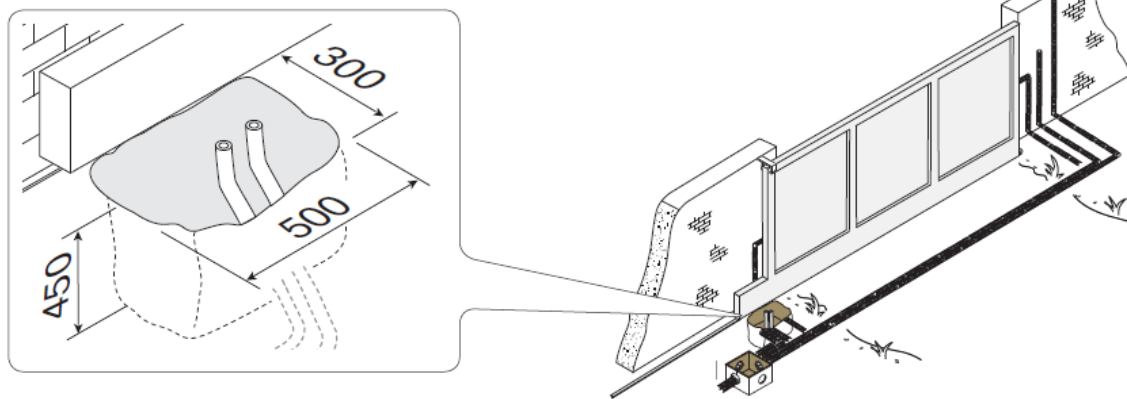
📖 Výkresy sa týkajú automatizácie nainštalovanej vľavo.

Inštalácia

Urobiť výkop pre základ. Pripravte vlnité rúrky potrebné na spojenia prichádzajúce z odvodového vrtu.

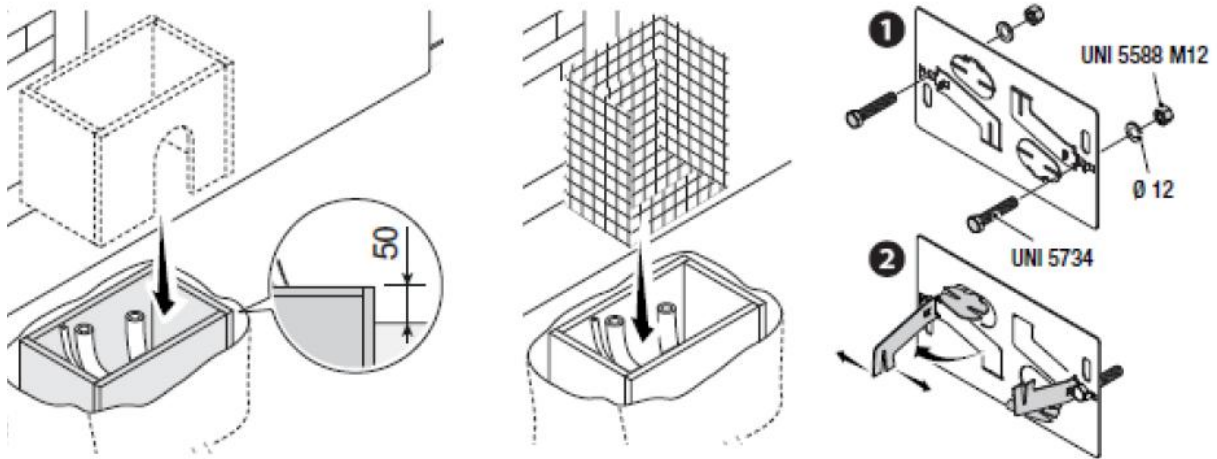
Pre pripojenie prevodového motora odporúčame vlnitú rúrku \varnothing 40 mm, pre príslušenstvo namiesto toho doporučujeme rúry \varnothing 25 mm.

📖 Počet rúr závisí od typu systému a poskytnutého príslušenstva.

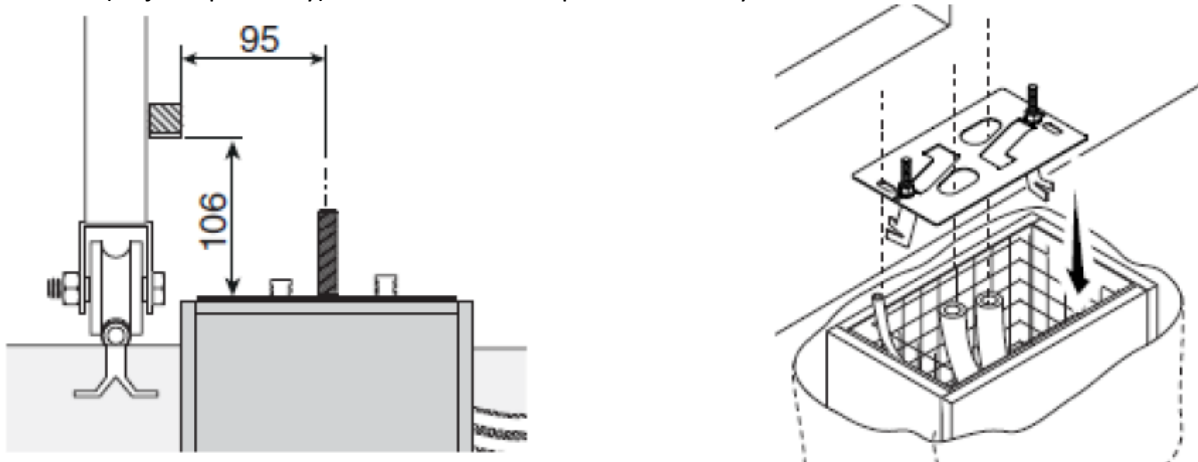


Uloženie základovej platne

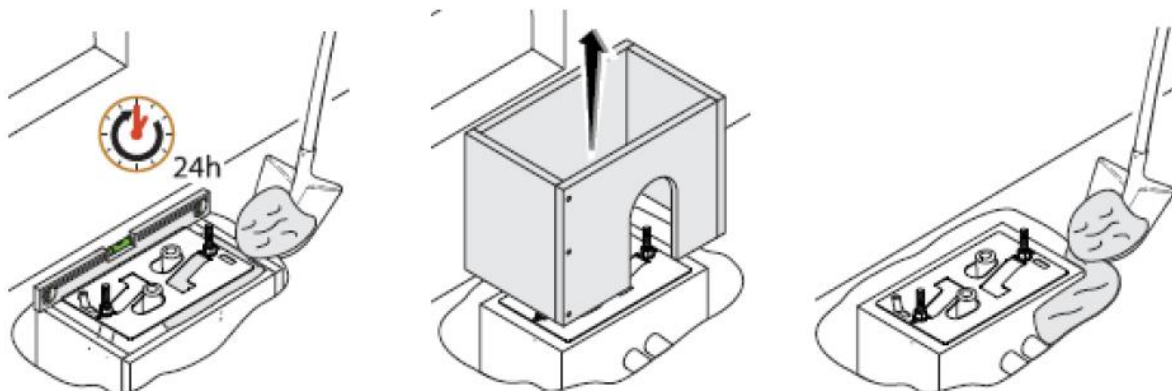
Pripravte si maketu (drevenú „krabicu bez dna“), ktorú vsadíte do vykopanej jamy tak, že bude vyčnievať 50 mm nad povrch okolitej zeme. Potom do nej vložte konštrukciu, vyrobenú zo železnej mriežky, ktoré bude slúžiť ako železobetónový základ pod základovou platňou motora. Podľa inštrukcií na obrázkoch pripravte základovú platňu pomocou priložených skrutiek a matic. Roztiahnite jazýčky na platni pomocou skrutkovača alebo kliešťami.



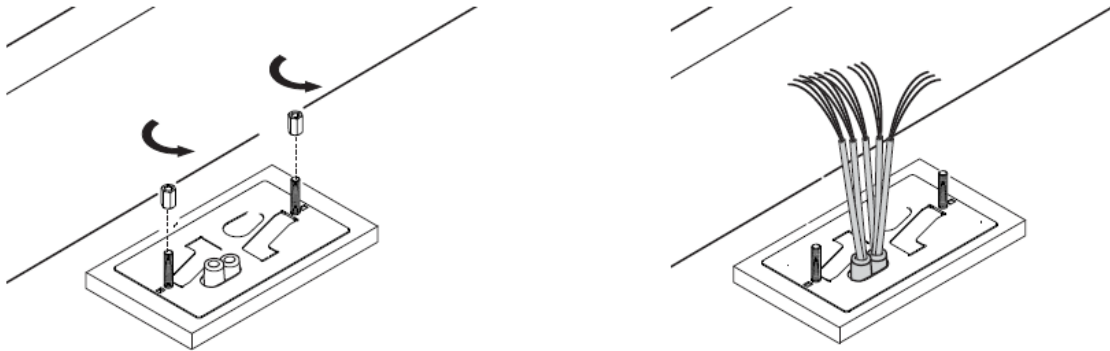
Nasadte platňu na vrch konštrukcie z mriežky. Upozornenie! Prechod. trubky musia prechádzať platňou predurčenými otvormi. Pri nasadzovaní základ. platne dodržujte miery vzdialeností od ozub. hrebeňa (ak je už prítomný) a tiež vodorovnosť podľa vodováhy.



Naplňte maketu cementom a nechajte tvrdnúť aspoň 24 hodín. Potom odstráňte maketu a zasypte zeminou jamu okolo železobetónového základu. Základovú platňu očistite a skontrolujte, či je vo vodorovnej polohe so závitmi skrutiek a kompletne na povrchu.

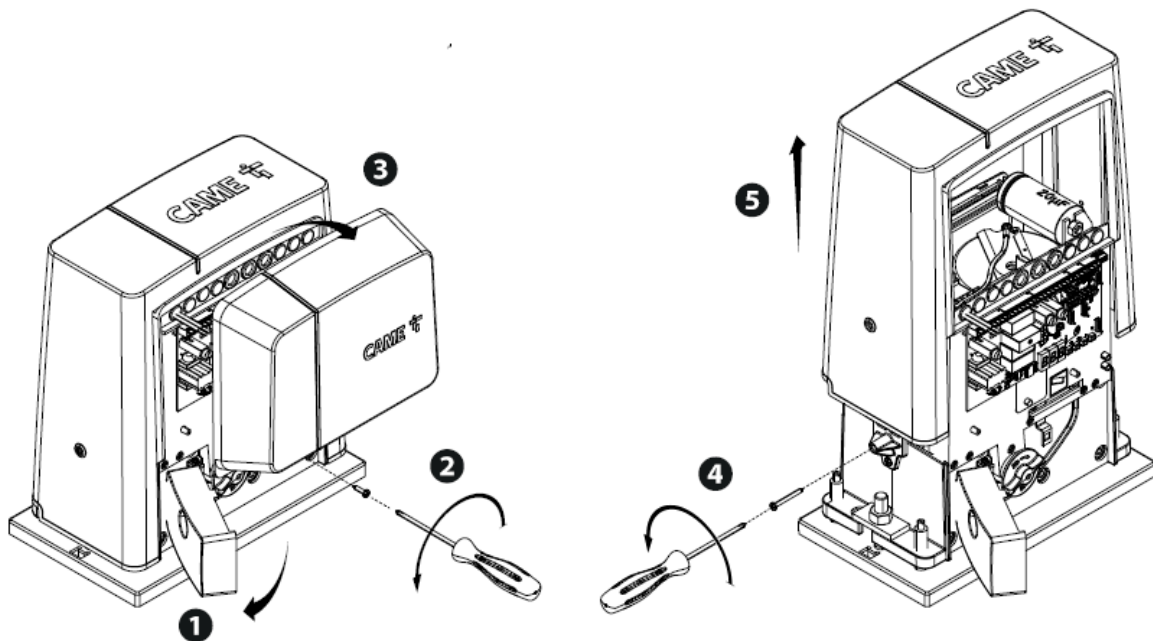


Odstukujte matice a podložky zo skrutiek. Do prechodových trúbek nasadte káble tak, aby vyčnievali cca 600 mm.



Príprava motora

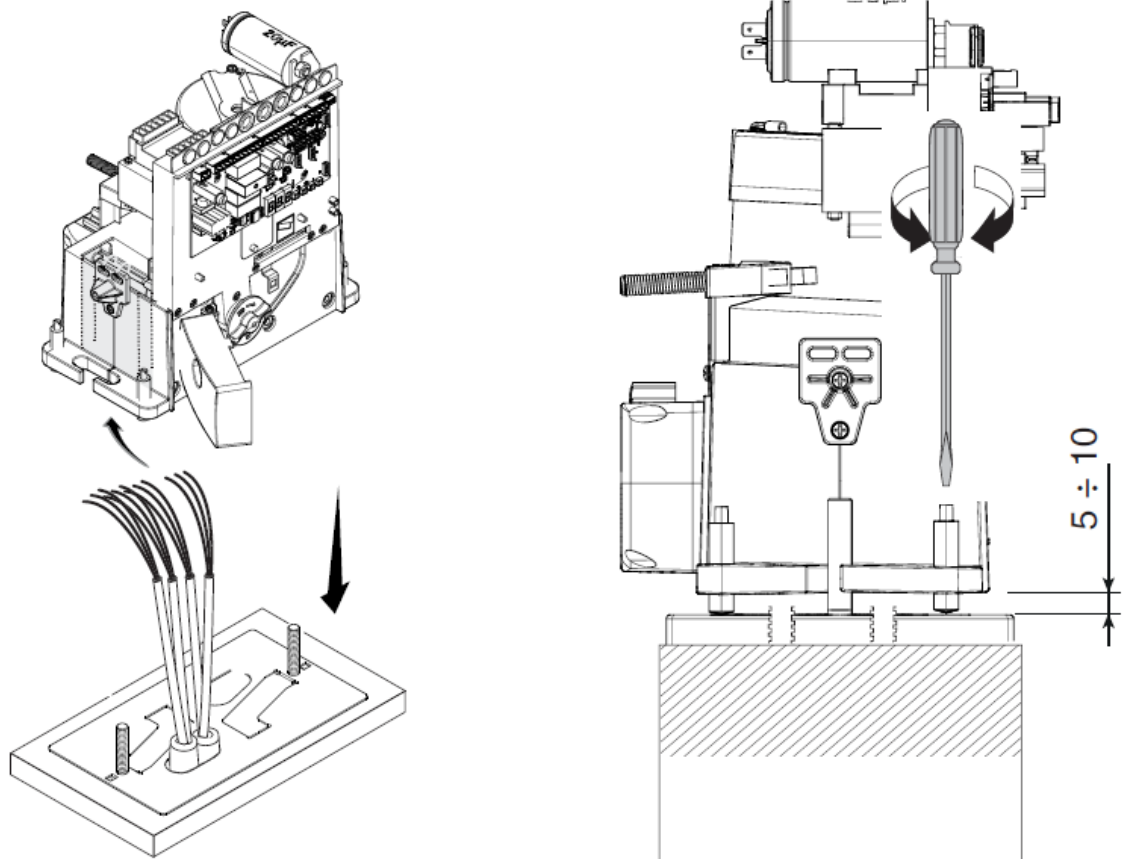
Odstukujte bočné skrutky krytu motora a odstráňte kryt. Nasadte motor na základovú platňu. Upozornenie! Elektrické káble musia prechádzať prechodkami.



Motor umiestnite na hornú časť upevňovacej dosky.

Varovanie! Elektrické káble musia prechádzať pod automatizačnú skrinku a nesmú prísť do kontaktu s časťami, ktoré sa môžu počas nabíjania zohriať (motor, transformátor atď.).

Zdvihnite automatizáciu v rozmedzí 5 ÷ 10 mm od dosky pôsojacej na závitové nožičky, aby sa umožnili akékoľvek následné úpravy medzi pastorkom a hrebeňom.

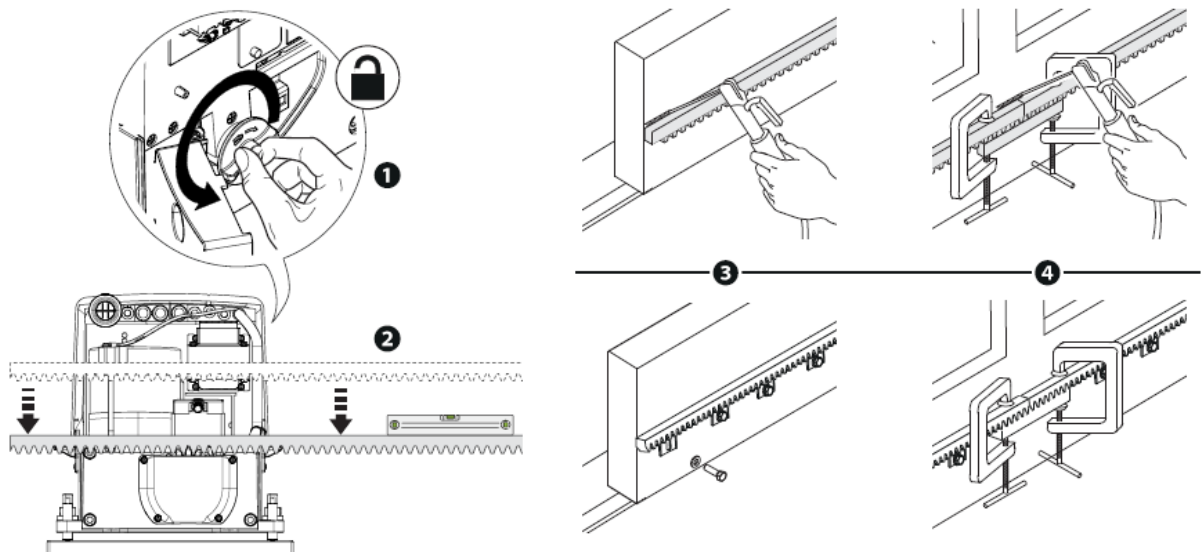


Uchytenie ozubeného hrebeňa



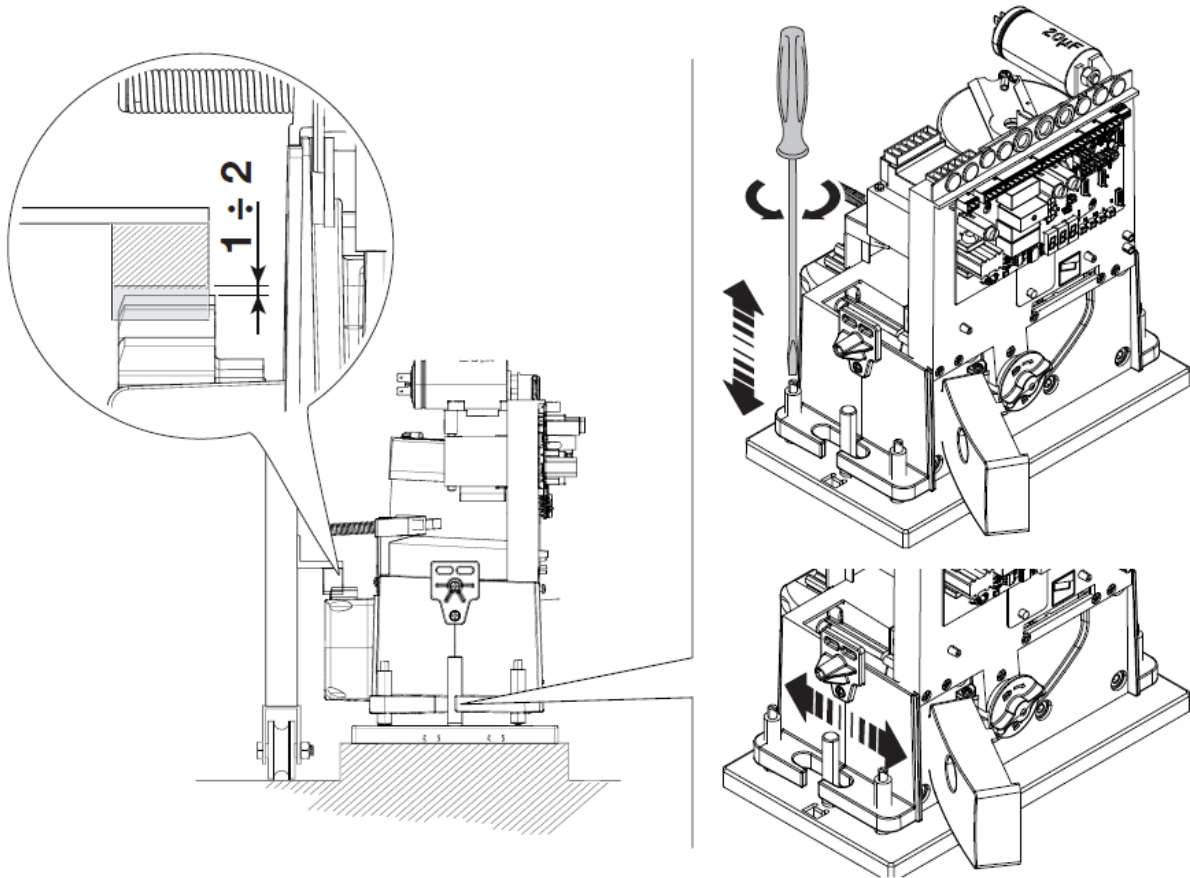
Pre uchytenie ozubeného hrebeňa postupujte nasledovne:

- Odblokujte motor (viď odstavec ODBLOKOVANIE MOTORA).
- Položte hrebeň na pastorok motora.
- Privarte, alebo prichyťte hrebeň na bránu, po celej jeho dĺžke. Pre inštaláciu ostatných hrebeňov použite odpadový kúsok hrebeňa, ktorým podložíte bod, kde sa dva hrebene spájajú a prichyťte ho zverákmi.

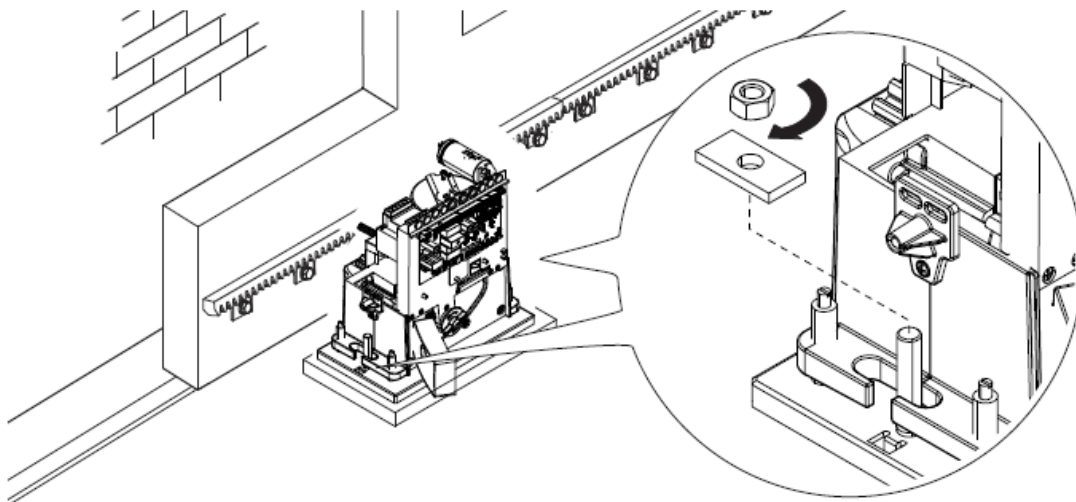


Regulácia ozubeného hrebeňa s pastorkom motora

Ručne otvorte a zatvorte bránu, aby ste videli, ako nastaviť správnu polohu medzi pastorkom motora a hrebeňom pomocou závitových oceľových nožičiek (vertikálne) a posuvom v oválnom otvore (horizontálne) motora. Týmto spôsobom sa vyhnete tomu, aby váha brány pôsobila na pohon.



Uchytenie motora Po ukončení regulácie hrebeňa, uchyťte motor o platňu pomocou podložiek a matíc

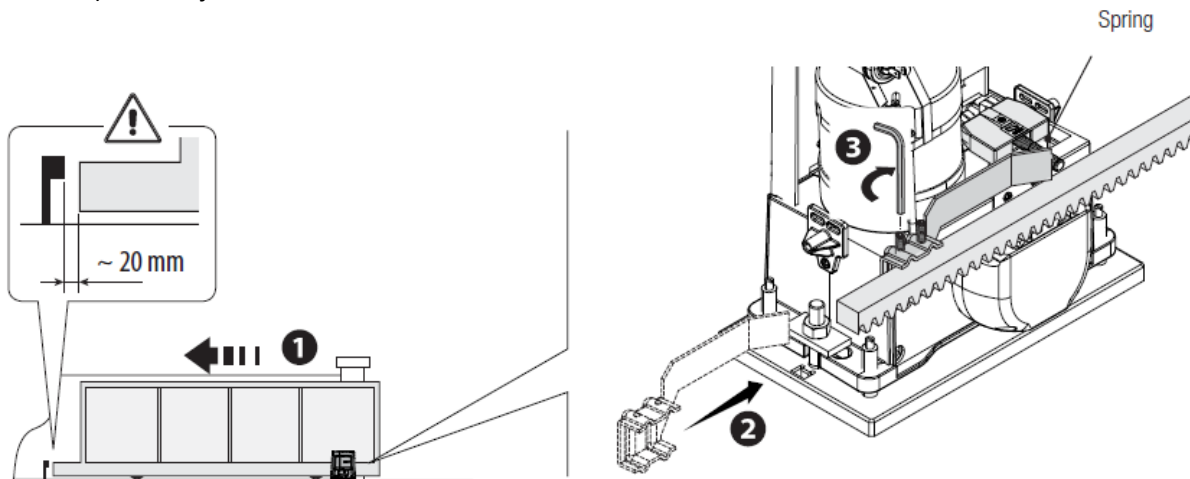


Nastavenie koncových spínačov

Nastavenie koncových spínačov otvárania:

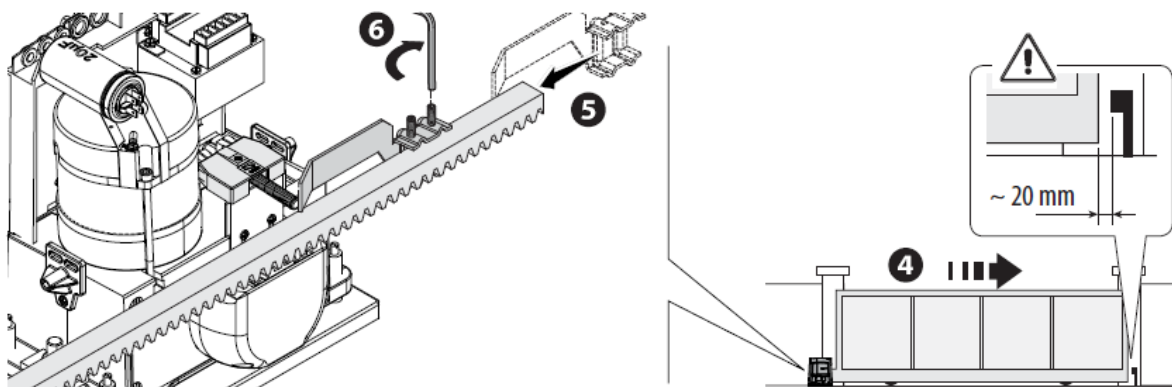
- Otvorte bránu ❶

- Nasadíte mechanický koncový spínač pre otvorenú polohu na hrebeň, až kým necvakne mikro (pružinka) a zafixujete ho skrutkami. ② ③



Nastavenie koncových spínačov zatvárania:

- Zatvorte bránu ④
- Nasadíte mechanický koncový spínač pre otvorenú polohu na hrebeň, až kým necvakne mikro (pružinka) a zafixujete ho skrutkami. ⑤ ⑥



RIADIACA DOSKA

⚠ Pozor! Pred prácou na elektronickej doske odpojte sieťové napätie a ak je to možné, odpojte batérie.

Funkcie na vstupných a výstupných kontaktoch, nastavenia času a správa užívateľov sú nastavené a zobrazené na grafickom displeji a segmenty.

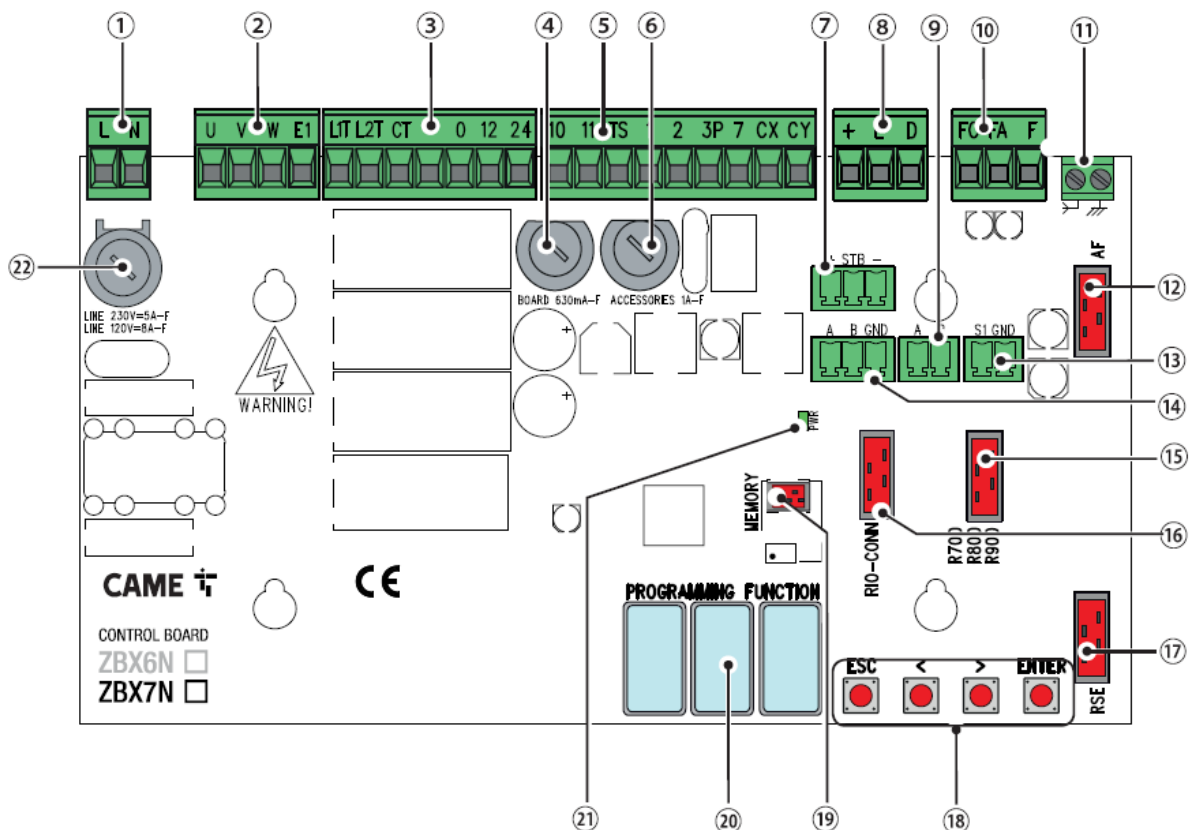
Všetky pripojenia sú chránené rýchlymi poistkami.

Poistky ZBX7N

Napájanie	5 A-F (230 V AC) 8 A-F (120 V AC)
Karta	630 mA-F
Príslušenstvo	1 A-F

Schéma zapojenia:

1. Svorkovnica pre napájanie
2. Svorkovnica pre prevodový motor
3. Svorkovnica pre transformátor
4. Poistka karty
5. Svorkovnica pre príkazové a bezpečnostné zariadenia
6. Poistkové príslušenstvo
7. Svorkovnica pre modul RGP1
8. Terminálová doska snímača
9. Svorkovnica pre výber klávesnice
10. Svorkovnica pre mikrosvínače koncových svínačov
11. Svorkovnica pre antény
12. Konektor pre kartu AF
13. Svorkovnica pre volič transpondéra
14. Svorkovnica pre pripojené pripojenie alebo CRP
15. Konektor karty R700 / R800 / R900
16. Konektor karty RIO-CONN
17. Konektor pre kartu RSE
18. Tlačidlá programovania
19. Konektor karty pamäťovej karty
20. Zobrazenie
21. Prítomná LED napätia
22. Poistková vložka

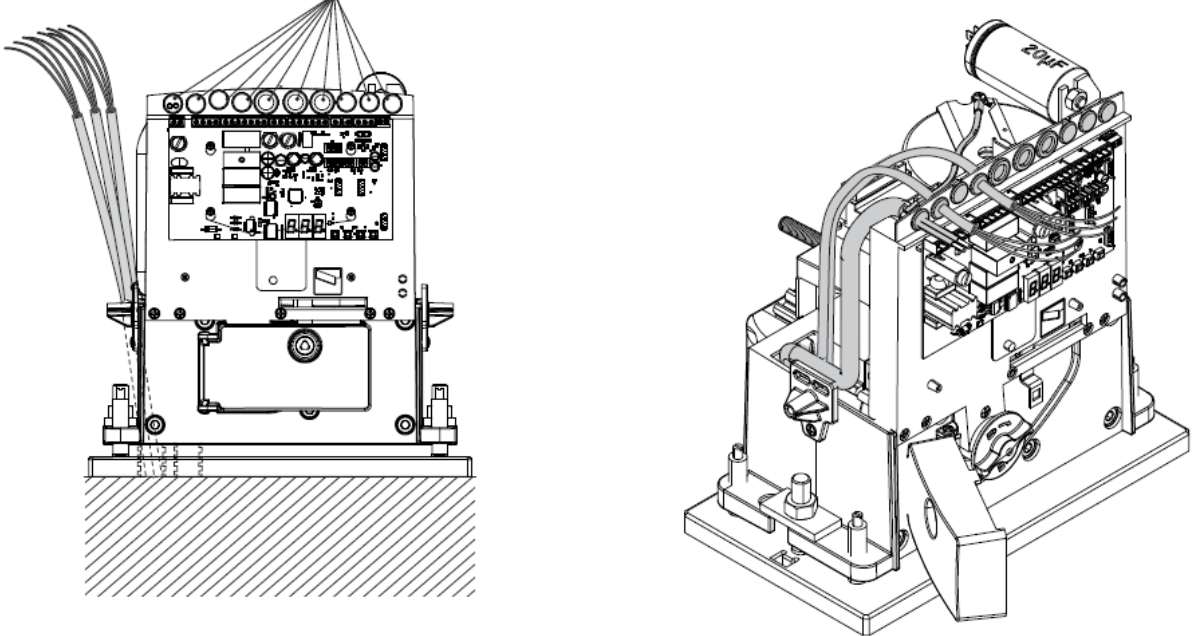


ELEKTRICKÉ PRIPOJENIA

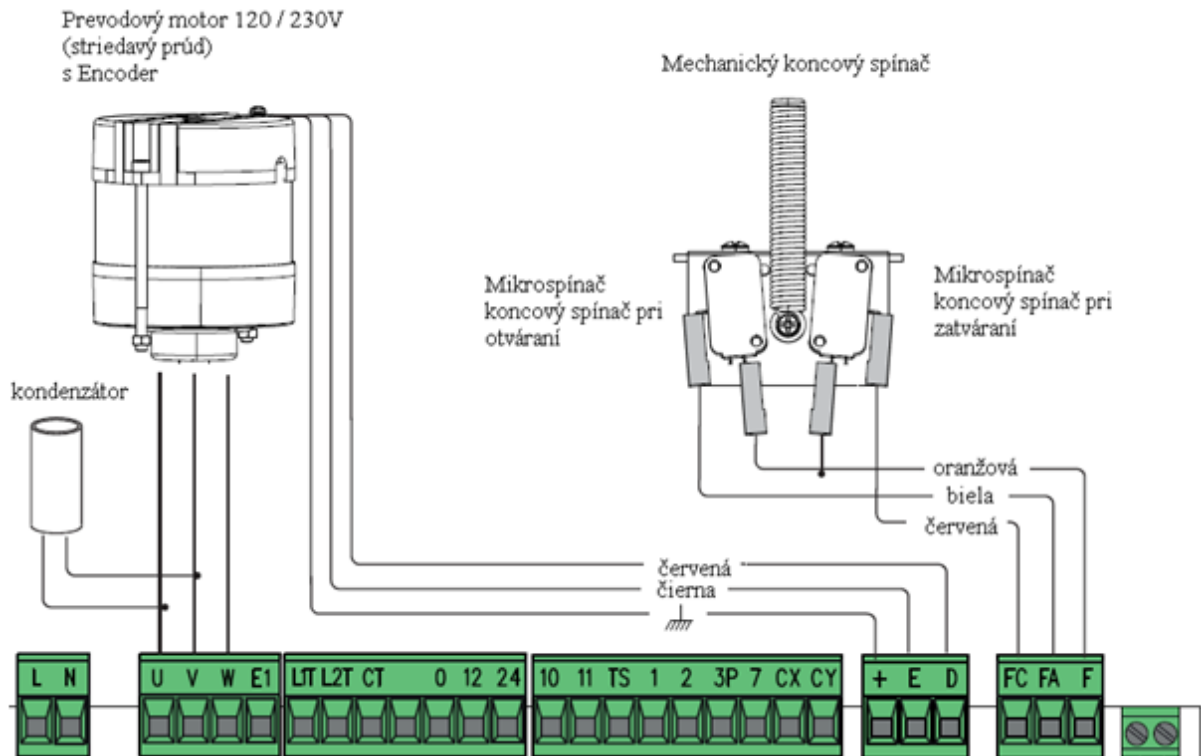
⚠ Dodržujte elektrické spojenia podľa platných predpisov.

Pred pripájaním pripravte káble pomocou káblových vývodiek držiaka elektronickej karty, ako je znázornené na obrázku.

⚠ Elektrické káble nesmú prísť do kontaktu s časťami, ktoré sa počas používania môžu zahriať (motor, transformátor atď.).



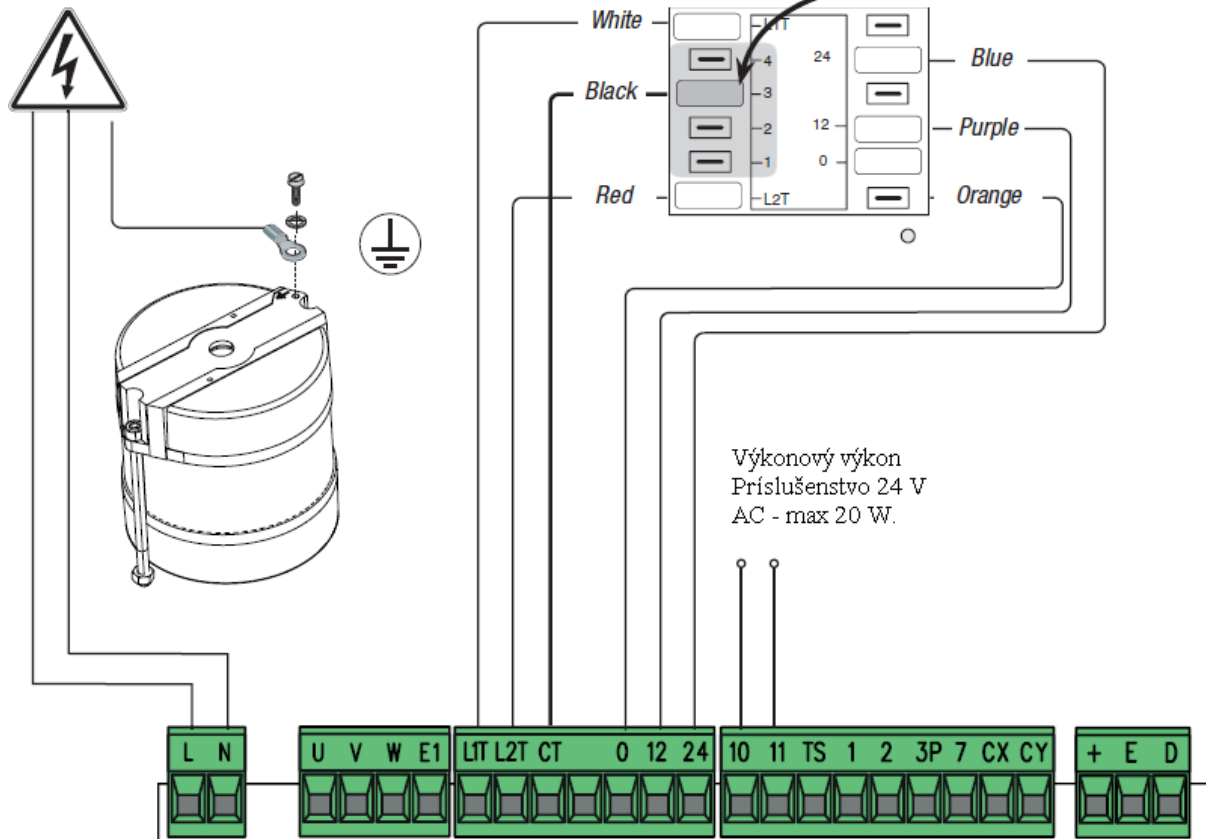
ZAPOJENIE



Zdroj

120 / 230 V AC 50/60 Hz

📖 Ak chcete zmeniť krútiaci moment motora, presuňte označenie faston na niektorom zo znakov 4 pozície; od 1 (min) do 4 (max).



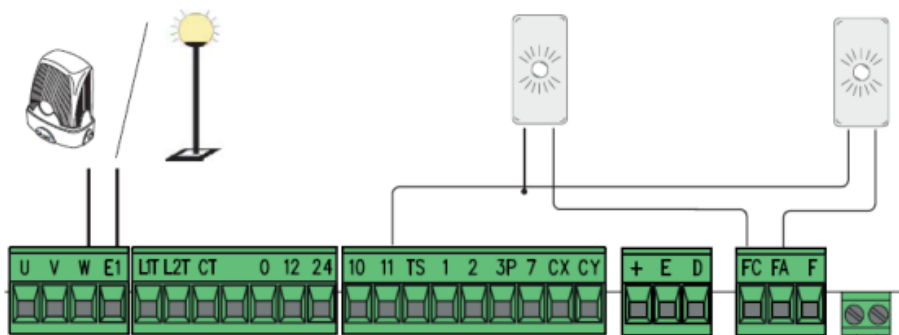
Výkonový výkon
Príslušenstvo 24 V
AC - max 20 W.

SIGNALIZAČNÉ ZARIADENIA

Výstup pre pripojenie blesku (kontaktný prúd: 230 V AC - 25 W max) a / alebo dodatočné svetlo (kontaktná kapacita: 230 V - 60 W max). Pozrite si funkciu F18.

Výstup signálu brány je zatvorený (kontaktná kapacita: 24 V AC - 3 W max).

Otvorte výstupný signál brány (kontaktná kapacita: 24 V AC - 3 W max).

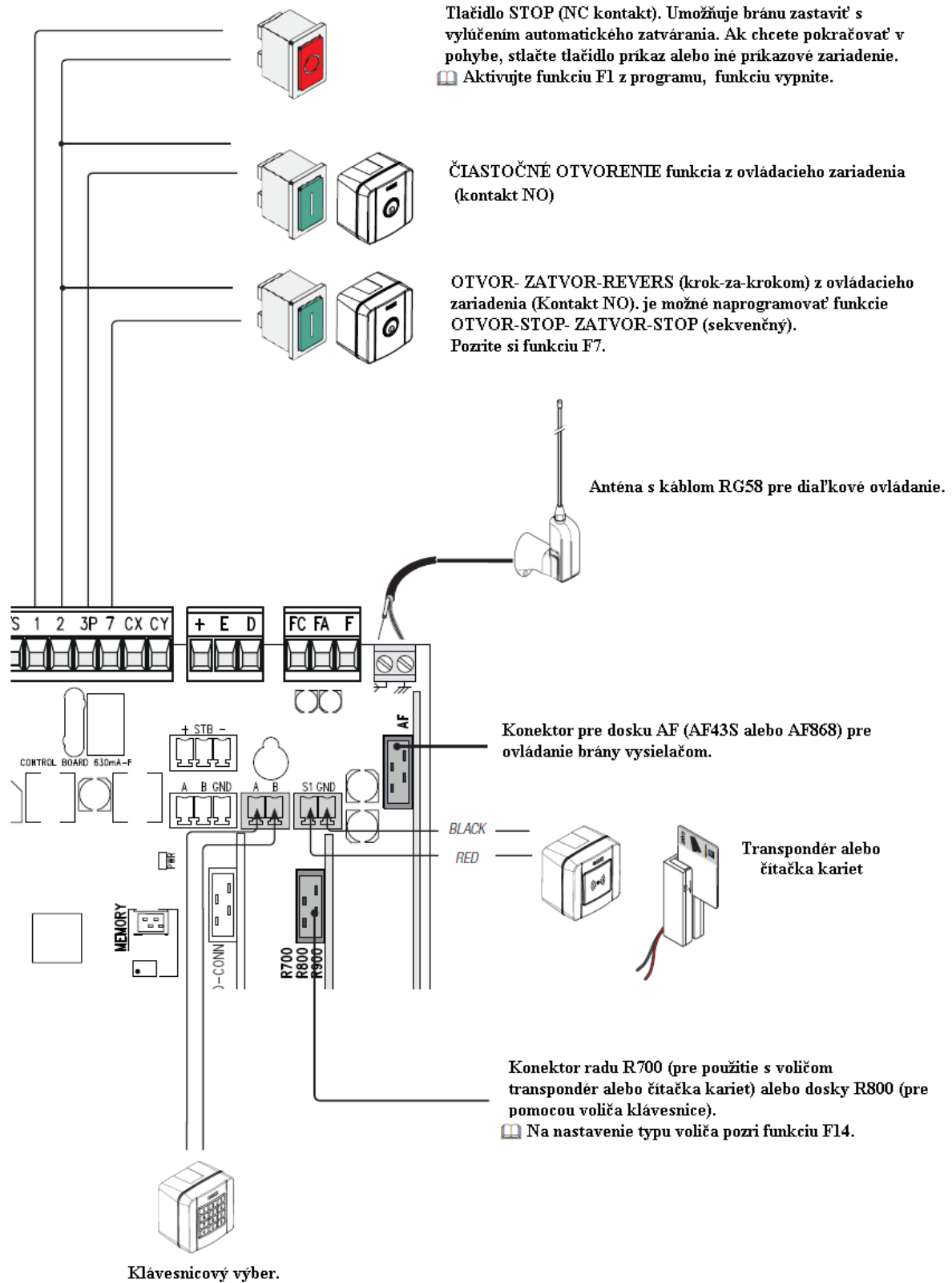


RIADIACE ZARIADENIA

POZOR! Pre správnu funkciu pred vloženíím akejkoľvek zásuvnej karty (napr. : AF, R800) je to **POVINNÉ**

RIADIACE ZARIADENIA

POZOR! Pre správnu funkciu pred vloženíím akejkoľvek zásuvnej karty (napr. : AF, R800) je **POVINNÉ ODPOJIŤ NAPÄTIE** a ak sú prítomné batérie, odpojte aj batérie.



REMOVE LINE NAPÄTIE a ak je prítomné, odpojte batérie.


BEZPEČNOSTNÉ ZARIADENIA

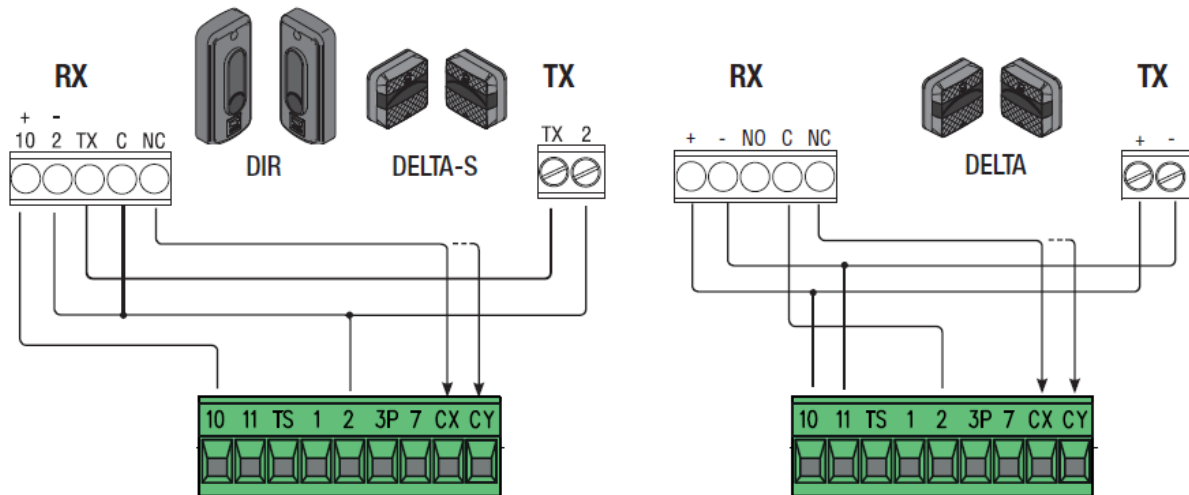
Fotobunky

Konfigurujte kontakt CX alebo CY (NC), vstup pre bezpečnostné zariadenia typu fotobunky.

Pozrite si funkcie F2 (CX vstup) alebo F3 (CY vstup) v:

- opätovné otvorenie C1 počas zatvárania. Počas zatvárania brány otváranie kontaktu spôsobí zmenu pohybu až po jeho dokončenie otvorenie;
- opätovné uzatvorenie C2 počas otvárania. Počas otvárania brány otváranie kontaktu spôsobí prevrátenie pohybu až do jeho dokončenia uzáver;
- čiastočné zastavenie C3. Zastavenie brány, ak je v pohybe, s následnou predispozíciou k automatickému zatváraníu (ak je funkcia zatvárania automatické vloženie);
- C4 očakávaná prekážka. Zastavenie brány, ak je v pohybe, následné obnovenie pohybu po odstránení prekážky.

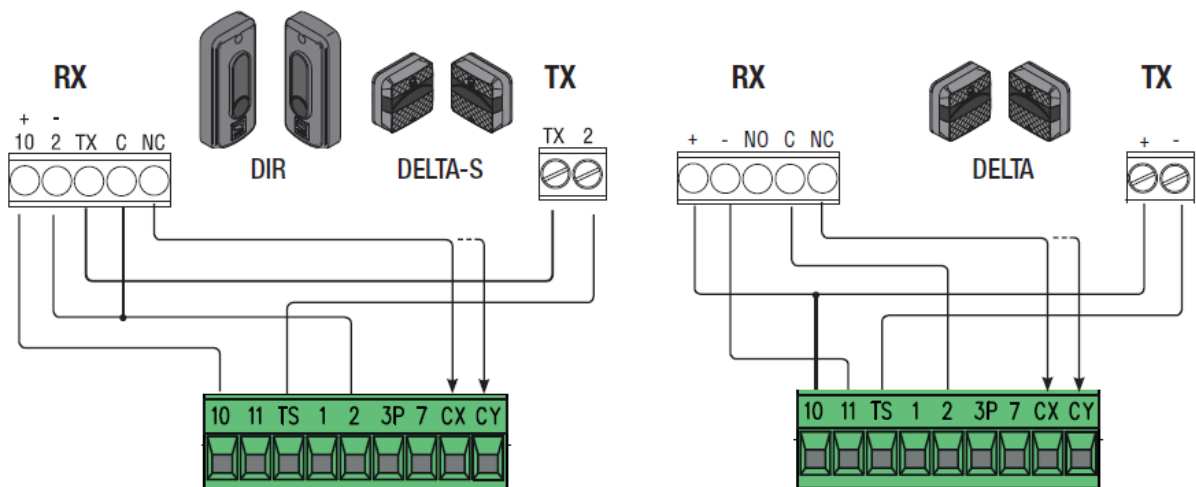
 Ak sa kontakty CX a CY nepoužívajú, musia sa počas programovania deaktivovať.



Fotočlánky v (test bezpečnosti)

Pri každom príkaze otvárania alebo zatvárania karta kontroluje účinnosť bezpečnostných zariadení.

Akékoľvek anomálie zablokuje akýkoľvek príkaz a Er4 sa zobrazí na displeji. Povolte funkciu F5 z programovania.



Citlivá hrana

Konfigurujte kontakt CX alebo CY (NC), vstup pre bezpečnostné zariadenia, ako sú citlivé hrany.


Pozrite si funkcie F2 (CX vstup) alebo F3 (CY vstup) v:

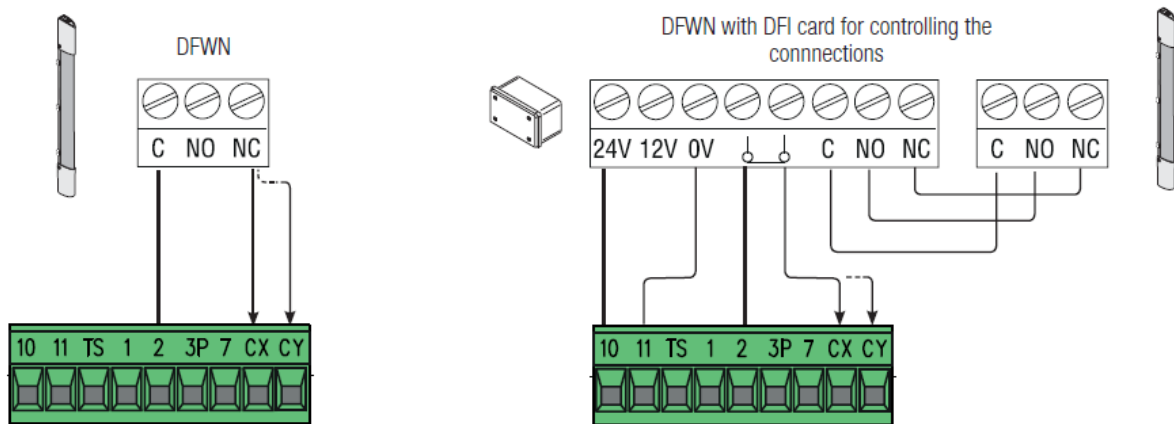
- C7 (citlivé hrany s čistým kontaktom) alebo r7 (citlivé hrany s odolnosťou 8K2), opätovné otvorenie počas zatvárania. Pri zatváraní brány,

otváranie kontaktu spôsobí prevrátenie pohybu až do úplného otvorenia;

- C8 (citlivé hrany s čistým kontaktom) alebo r8 (citlivé hrany s odolnosťou 8K2), opätovné uzatvorenie počas otvárania. Počas otvárania brány,

otváranie kontaktu spôsobí prevrátenie pohybu, kým sa úplne nezavrie;

 Ak sa nepoužíva, kontakty CX a CY sa musia počas programovania deaktivovať.




BEZDRÔTOVÉ RIO ZARIADENIA

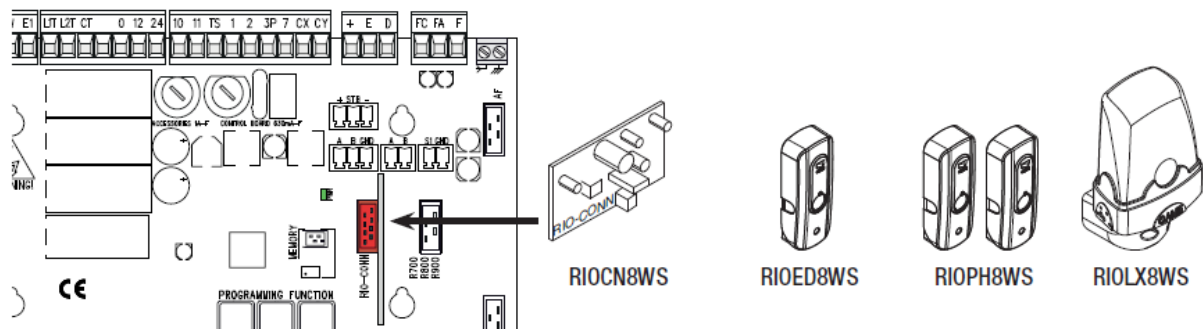
Vložte dosku RIOCN8WS do vyhradeného konektora na elektronickej doske.

Nastavte funkciu, ktorá sa má priradiť k bezdrôtovému zariadeniu (F65, F66, F67 a F68).

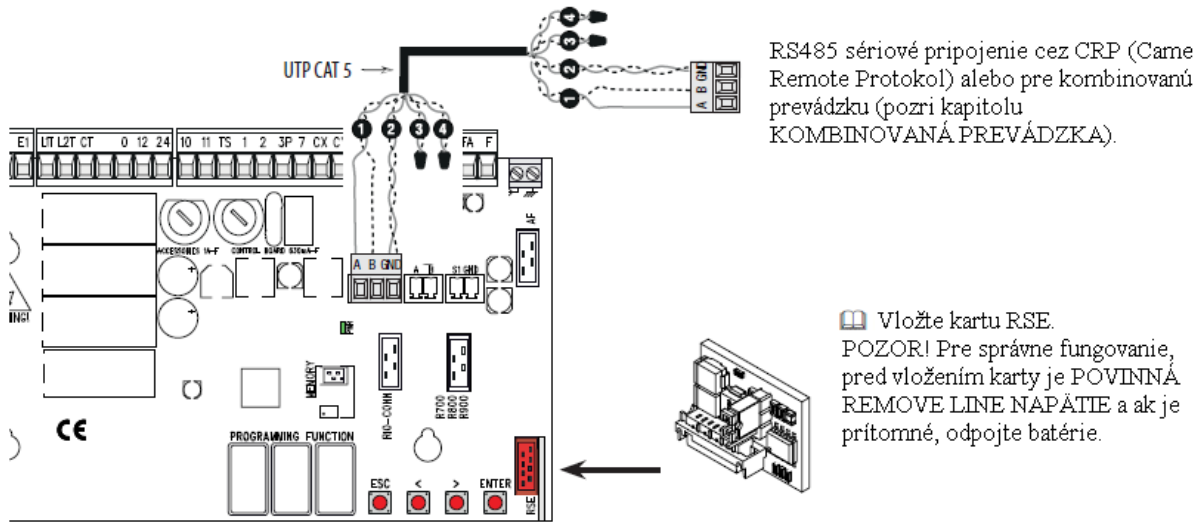
Konfigurujte bezdrôtové príslušenstvo (RIOED8WS, RIOPH8WS a RIOLX8WS) podľa pokynov v priloženom balení každého príslušenstva.

 Ak nie sú zariadenia konfigurované na doske RIOCN8WS, zobrazí sa na displeji chyba E18.

 V prípade rádiových frekvenčných porúch v systéme zabráni bezdrôtový systém normálnej prevádzke automatizácie, na displeji sa zobrazí chyba E17.

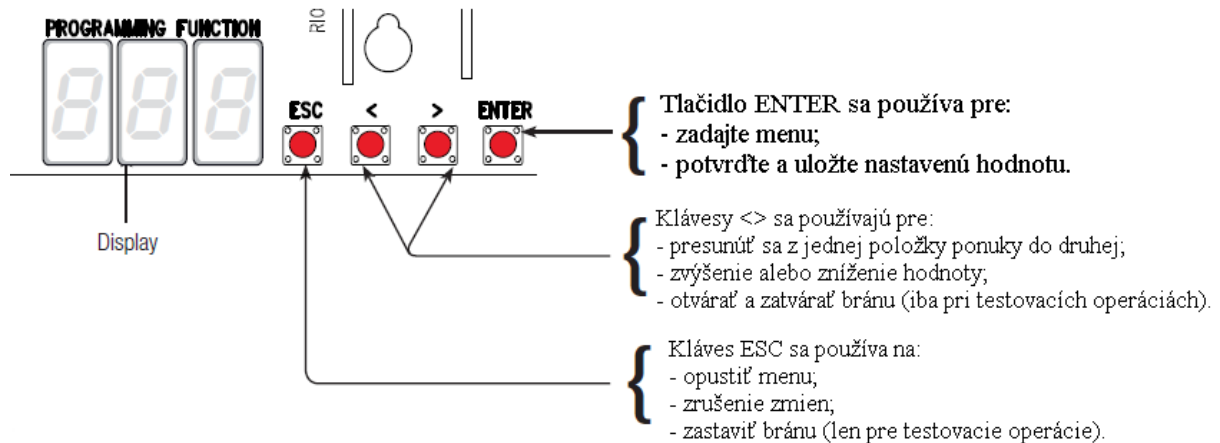


KOMBINOVANÁ PREVÁDZKA ALEBO CRP (CAME DIALKOVÝ PROTOKOL)



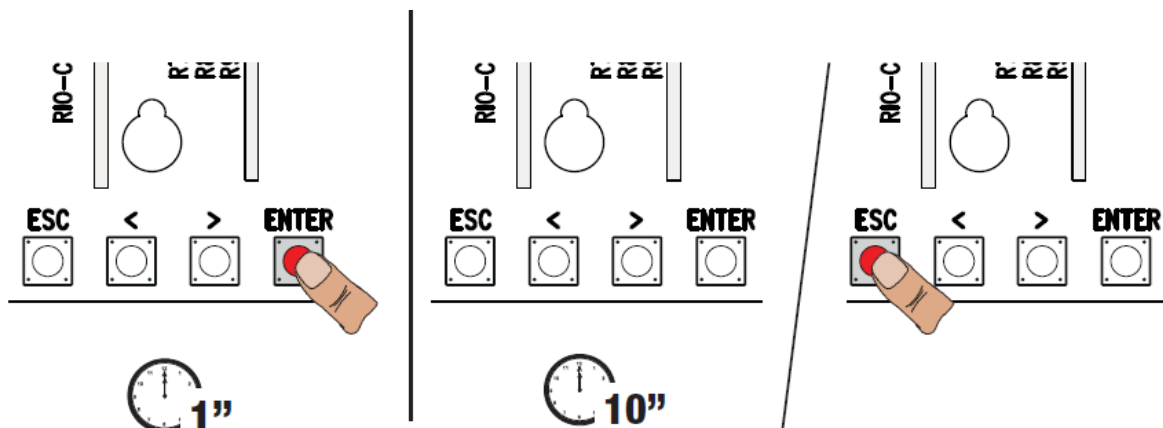
Programovanie

POPIS OVLÁDANÍ




Ak chcete vstúpiť do ponuky, stlačte a podržte tlačidlo ENTER na najmenej jednu sekundu.

Ak chcete opustiť menu, počkajte 10 sekúnd alebo stlačte ESC.



Menu funkcií

 **DÔLEŽITÉ!** Pri programovaní funkcií nastavte ako prvé funkcie NASTAVENIE TYPU MTORA (A1), SMER OTVÁRANIA (F54), TOTL STOP (F1) a NASTAVENIE DRÁHY (A3)

 Programovanie funkcií sa vykonáva pri zastavenej bráne.

 Do elektroniky je možné priamo zapamätať až do (max.) 25 užívateľov

Programovanie funkcií

F1 Total STOP (1-2) 0 = Deaktivované (default) / 1 = Aktivované

Vstup NC – Stop zastavenie brány s vyradením prípadného automatického zatvárania. Pre znovu uvedenie brány do chodu použite ovládacie príslušenstvo. Bezpečnostné prísluš. ide na vstup (1-2).

F2 Vstup (2-CX) 0 = Deaktivované (default) / 1 = C1 / 2 = C2 / 3 = C3 / 4 = C4 / 7 = C7 / 8 = C8

Vstup NC – Možnosť priradiť: C1 = znovu otvorenie počas zatvárania pre fotobunky, C2 = znovu zatvorenie počas otvárania pre fotobunky, C3 = čiastoč. zastavenie, C4 = čakanie pri prekážke, C7 = znovu otvorenie počas zatvárania pre citl. rebrá, C8 = znovu zatvorenie počas otvárania pre rebrá.

F3 Vstup (2-CY) 0 = Deaktivované (default) / 1 = C1 / 2 = C2 / 3 = C3 / 4 = C4 / 7 = C7 / 8 = C8

Vstup NC – Možnosť priradiť: C1 = znovu otvorenie počas zatvárania pre fotobunky, C2 = znovu zatvorenie počas otvárania pre fotobunky, C3 = čiastoč. zastavenie, C4 = čakanie pri prekážke, C7 = znovu otvorenie počas zatvárania pre citl. rebrá, C8 = znovu zatvorenie počas otvárania pre rebrá.

F5 Bezpečnostný test 0 = Deaktivované (default) / 1 = CX / 2 = CY / 4 = CX + CY

Po každom ovlád. impulze na otvorenie alebo zatvorenie, elektronika overuje, či fotobunky správne fungujú. Pri bezdrôtovom príslušenstve je bezpečnostný test aktívny stále (nepretržite).

F6 Prítomná osoba 0 = Deaktivované (default) / 1 = Aktivované

Brána sa otvára a zatvára stlačením a podržaním ovlád. tlačidla. Tlačidlo pre otváranie na kontakte 2-3P a tlačidlo pre zatváranie na kontakte 2-7. Všetko ostatné ovládacie príslušenstvo je vyradené.

F7 Ovládanie (2-7) 0 = Krok za krokom (default) / 1 = Sekvenčné

Z ovládacieho príslušenstva zapojeného na kontakte 2-7 príde impulz krok za krokom (otvor-zatvor-inverzia cyklu) alebo sekvenčný (otvor-stop-zatvor-stop).

F8 Ovládanie (2-3P) 0 = Otvorenie (default) / 1 = Čiastočné otvorenie

Z ovládacieho príslušenstva zapojeného na kontakte 2-3P príde impulz pre celkové otvorenie (0) alebo čiastočné otvorenie (1) brány. Čas čiastočné otvorenia sa nastavuje funkciou F 71.

F9 Snímanie prekážky 0 = Deaktivované (default) / 1 = Aktivované pri zastavenom motore

Pri otvorenej, alebo zatvorenej bráne alebo po total stop-ke, zostane motor stáť, akonáhle bezpečnostné príslušenstvo (fotobunky alebo citlivé rebrá) zosníma nejakú prekážku.

F11 Enkóder 0 = Aktivovaný (default) / 1 = Deaktivovaný

Riadenie spomaľovaní, snímania prekážok a citlivostí.

F14 Výber typu snímača 0 = ovládanie snímačom bezkontaktných alebo magnetických kariet / 1 = ovládanie kódovou klávesnicou (default).

Nastavenie typu príslušenstva (snímača) pre ovládanie brány.

F18 Prídavná lampa 0 = Maják (default) / 1 = Cyklická lampa

Výstup na kontakte 10-E. Maják: bliká počas fáz otvárania a zatvárania brány. Cyklická lampa: externá lampa pre osvetlenie dráhy brány, svieti od začiatku otvárania brány až po jej úplné zatvorenie, vrátane doby nečinnosti (čakanie), pred automatickým zatváraním.

F19 Čas automatického zatvárania 0 = Deaktivované (default) / 1 = 1 sekunda /... / 180 = 180 sekúnd

Nastavenie doby čakania na spustenie automatic. zatvárania brány. Začína sa počítať po dosiahnutí koncov. polohy otvorenia a je nastaviteľná od 1 do 180 sekúnd. Autom. zatv. sa neaktivuje v prípade, že bezpečnostné príslušenstvo zosnímalo prekážku, po total stop-ke, alebo v prípade výpadku prúdu.

F20 Čas automatického zatvárania po čiastočnom otvorení 0 = Deaktivované / 1 = 1 sekunda /... / 10 = 10 sekúnd (default) /... / 180 = 180 sekúnd

Nastavenie doby čakania na spustenie automatic. zatvárania brány po jej čiastočnom otvorení, nastaviteľná od

1 do 180 sekúnd. Automatické zatváranie sa neaktivuje v prípade, že bezpečnostné príslušenstvo zosnímalo prekážku, po total stop-ke, alebo v prípade výpadku prúdu. Funkcia F19 nesmie byť vypnutá (deaktivovaná).

F21 Čas predblikania 0 = Deaktivované (default) / 1 = 1 sekunda /... / 10 = 10 sekúnd

Nastavenie doby (času) trvania predblikania majáku, pripojeného na kontaktoch 10-E, pred každým uvedením brány do pohybu. Doba je nastaviteľná od 1 do 10 sekúnd.

F30 Rýchlosť spomaľovania 10 = Minimálna rýchlosť (default) /... / 50 = maximálna rýchlosť

Nastavenie rýchlosti spomaľovania brány pri otváraní a zatváraní, kalkulovaná v percentách.

F34 Citlivosť počas dráhy 10 = Maximálna citlivosť /... / 100 = minimálna citlivosť (default)

Nastavenie citlivosti snímania prekážok počas dráhy brány.

F35 Citlivosť pri spomaľovaní 10 = Maximálna citlivosť /... / 100 = minimálna citlivosť (default)

Nastavenie citlivosti snímania prekážok počas spomaľovania brány.

F36 Nastavenie čiastočného otvárania 10 = 10% dráhy (default) /... / 80 = 80% dráhy

Percentuálne nastavenie čiastočného otvorenia brány z celej jej dráhy. Táto funkcia sa zobrazuje iba keď je súčasne aktivovaná aj funkcia Enkóderu.

F37 Bod spomaľovania pri otváraní 10 = 10% dráhy /... / 25 = 25% dráhy (default) /... / 60 = 60% dráhy

Percentuálne nastavenie počiatočného bodu spomaľovania počas otvárania z celkovej dráhy brány. Táto funkcia sa zobrazuje iba keď je súčasne aktivovaná aj funkcia Enkóderu.

F38 Bod spomaľovania pri zatváraní 10 = 10% dráhy /... / 25 = 25% dráhy (default) /... / 60 = 60% dráhy

Percentuálne nastavenie počiatočného bodu spomaľovania počas zatvárania z celkovej dráhy brány. Táto funkcia sa zobrazuje iba keď je súčasne aktivovaná aj funkcia Enkóderu.

F48 Spustenie aktivácie manéver

Zvýšený krútiaci moment sa aktivuje počas otvárania a zatvárania automatizácie. OFF (**predvolené**) / ON

F49 Nastavenie sériového 0 = Deaktivované (default) / 1 = Aktivované / 3 = CRP (zdvojeného) zapojenia

Aktivácia sériového zapojenia (zdvojeného režimu) alebo režimu Came Remote Protokol.

F50 Ukladanie dát 0 = Deaktivované (default) / 1 = Aktivované

Ukladanie nastavení a užívateľov na kartu memory roll. Táto funkcia sa zobrazuje iba keď je v elektronike zapojená karta memory roll.

F51 Načítanie dát 0 = Deaktivované (default) / 1 = Aktivované

Načítanie uložených dát (nastavení a užívateľov) z karty memory roll. Táto funkcia sa zobrazuje iba keď je v elektronike zapojená karta memory roll.

F52 Presun nastavení v zdvojenom režime → (OFF (default) / ON)

Načítanie parametrov z elektroniky Master na Slave. Táto funkcia sa zobrazuje iba keď je funkcia F 49 nastavená ako Aktivovaná.

F54 Smer otvárania 0 = Otváranie smerom vľavo (default) / 1 = Otváranie smerom vpravo

Nastavenie smeru otvárania brány.

F56 Poradové číslo periférie 1 -----> 225

Nastavenie poradového čísla periférie (brány) od 1 do 255 pre každú elektroniku, v prípade zapojenia viacerých motorov v objekte.

F63 Zmena rýchlosti COM 0 = 1200 Baud / 1 = 2400 Baud / 2 = 4800 Baud / 3 = 9600 Baud / 4 = 14400 Baud / 5 = 19200 Baud / 6 = 38400 Baud / 7 = 57600 Baud / 8 = 115200 Baud

Nastavenie komunikačnej rýchlosti systému použitej pri pripojení CRP (Came Remote Protokol).

F65 Vstup bezdrôt. prísl. RIO-EDGE (T1) 0 = Deaktivované (default) / 7 = P7 / 8 = P8

Pripojenie bezpečnostného príslušenstva RIO-EDGE na jednu z predvolených funkcií: P7 = znovu otvorenie počas zatvárania, P8 = znovu zatvorenie počas otvárania. Pre nastavenie viď inštrukcie priložené k tomuto príslušenstvu. Táto funkcia sa zobrazuje iba v prípade, že je v elektronike súčasne zapojená aj karta RIO-CONN.

F66 Vstup bezdrôt. prísl. RIO-EDGE (T2) 0 = Deaktivované (default) / 7 = P7 / 8 = P8

Pripojenie bezpečnostného príslušenstva RIO-EDGE na jednu z predvolených funkcií: P7 = znovu otvorenie počas zatvárania, P8 = znovu zatvorenie počas otvárania. Pre nastavenie viď inštrukcie priložené k tomuto príslušenstvu. Táto funkcia sa zobrazuje iba v prípade, že je v elektronike súčasne zapojená aj karta RIO-CONN.

F67 Vstup bezdrôt. prísl. RIO-CELL (T1) 0 = Deaktivované / 1 = P1 (default) / 2 = P2 / 3 = P3 / 4 = P4

Pripojenie bezpečnostného príslušenstva RIO-CELL na jednu z predvolených funkcií: P1 = znovu otvorenie počas zatvárania, P2 = znovu zatvorenie počas otvárania, P3 = čiastoč. zastavenie, P4 = čakanie pri prekážke. Pre nastavenie viď inštrukcie priložené k tomuto príslušenstvu. Táto funkcia sa zobrazuje iba v prípade, že je v

elektronike súčasne zapojená aj karta RIO-CONN.

F68 Vstup bezdrôt. prísl. RIO-CELL (T2) **0 = Deaktivované / 1 = P1 (default) / 2 = P2 / 3 = P3 / 4 = P4**

Prípojenie bezpečnostného príslušenstva RIO-CELL na jednu z predvolených funkcií: P1 = znovu otvorenie počas zatvárania, P2 = znovu zatvorenie počas otvárania, P3 = čiastoč. zastavenie, P4 = čakanie pri prekážke. Pre nastavenie viď inštrukcie priložené k tomuto príslušenstvu. Táto funkcia sa zobrazuje iba v prípade, že je v elektronike súčasne zapojená aj karta RIO-CONN.

F71 Čas čiastoč. otvorenia **5 = 5 sekúnd /..... / 40 = 40 sekúnd**

Z ovládacieho tlačidla zapojeného na kontakte 2-3P príde impulz pre čiastočné otvorenie brány, čas otvárania je nastaviteľný od 5 do 40 sekúnd. Funkcia sa zobrazuje iba keď je súčasne deaktivovaná aj funkcia Enkóderu.

U 1 Vloženie užívateľa **1 = krok za krokom (otvor-zatvor) / 2 = Sekvenčný impulz (otvor-stop-zatvor-stop) / 3 = impulz iba otvor / 4 = impulz čiastoč. otvorenie**

Vloženie až do 25 užívateľov (max.) a priradenie rôznych funkcií každému z nich. Vkládanie sa vykonáva prostredníctvom vysielča alebo ovládacieho príslušenstva (viď odstavec VLOŽENIE UŽÍVATEĽA S PRIRADENÍM OVLÁDANÍM).

U 2 Vymazanie užívateľa

Vymazanie jedného užívateľa (viď odstavec VYMAZANIE JEDNÉHO UŽÍVATEĽA).

U 3 Vymazanie užívateľov **0 = Deaktivované / 1 = Vymazanie všetkých užívateľov**

Vymazanie všetkých užívateľov.

U4 Kodifikácia → **(1 = všetky série (default) / 2 = iba séria Atomo / 3 = iba séria TWIN-EE (v tomto režime je možné zapamätať iba jedného užívateľa))**

Vyberte typ rádiového kódovania vysielča, ktorý chcete uložiť na elektronickej doske. ☑ Keď je vybrané rádiové kódovanie, všetky uložené vysielče sa automaticky vymažú.

☑ Kodek TWIN umožňuje ukladať niekoľko používateľov s rovnakým kľúčom (blok kľúča).

A 1 Typ motora **1 = BX704ALS / 2 = BX708ALS**

Slúži pre nastavenie typu motora podľa váhy brány.

A 3 Nastavenie dráhy **0 = Deaktivované / 1 = Aktivované**

Automatické nastavenie dráhy brány (viď odstavec NASTAVENIE DRÁHY).

A4 Reset nastavení → **(OFF (default) / ON)**

Upozornenie ! Obnovia sa továrenské nastavenia (default) a vymaže sa nastavenie dráhy brány.

A 5 Počítanie cyklov **0 = počet vykonaných cyklov / 1 = Vymazanie všetkých cyklov**

Umožňuje zobrazenie počtu vykonaných cyklov, alebo ich zmazanie (001 = 100 cyklov, 010 = 1000 cyklov, 100 = 10000 cyklov, 999 = 99900 cyklov, CSI = pravidelný servis).

H 1 Verzia

Zobrazuje verziu firmvéru.

⚠ tlačidlá < (OTVOR), > (ZATVOR) a ESC (STOP) sú VŽDY AKTÍVNE (iba v režime MASTER).

Odstránenie a likvidácia. Odpadové zložky balenia (kartón, plasty, atď.) patria medzi obvyklé odpadové materiály. Ostatné komponenty (kovy, plošné spoje elektronik, batérie, atď.) musia byť odstránené dodržiavajúc pravidlá triedenia recyklovateľného odpadu. Pred ich odstránením a likvidáciou je potrebné si overiť platné normy o odpade v mieste montáže

NEŠÍRTE A NEDOHADZUJTE ODPAD VOĽNE DO PROSTREDIA!

VÝROBCA SI VYHRADZUJE PRÁVO ZMENIŤ OBSAH TOHTO NÁVODU BEZ POTREBY UPOZORNENIA VOPRED.

Uvedenie do prevádzky

Po dokončení elektrického pripojenia vykonajte uvedenie automatizácie do prevádzky kvalifikovaným a odborným personálom. Skôr ako budete pokračovať, skontrolujte, či je oblasť manévrovania bez akýchkoľvek prekážok a skontrolujte, či nie je mechanická zarážka otváranie a zatváranie.

Zapnite napätie a pokračujte v konfigurácii systému. **Dôležité!** Najskôr spustíte programovanie vykonaním nasledujúcich funkcií F54 (smer otvárania), F1 (úplné zastavenie) a A3 (kalibrácia pohybu).

Po skončení programovania skontrolujte správne fungovanie automatizácie a všetkých pripojených zariadení. Použite tlačidlá <> pre otvorte a zatvorte bránu a ESC ju zastavte.

△ Po zapnutí systému je prvý manéver vždy otvorenie. Počas tejto fázy nie je možné bránu zatvoriť, je to nevyhnutné

Počkajte na úplný manéver otvárania.

△ △ Ak hrozia akékoľvek anomálie, poruchy, šum alebo podozrenie na vibrácie alebo neočakávané správanie systému, ihneď stlačte tlačidlo STOP .

KALIBRÁCIA DRÁHY

△ Pred vykonaním kalibrácie dráhy umiestnite bránu do polovice, skontrolujte, či je oblasť manévrovania bez akýchkoľvek prekážok a overte prítomnosť mechanického dorazu pri otváraní a zatváraní.

Mechanické prekážky sú povinné.

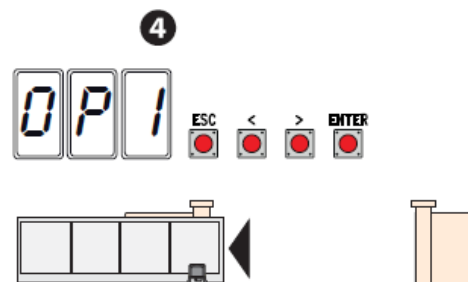
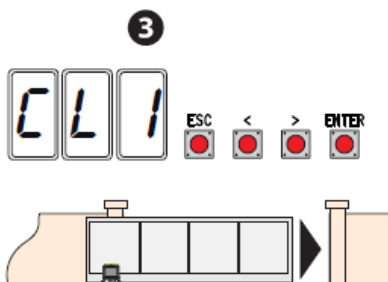
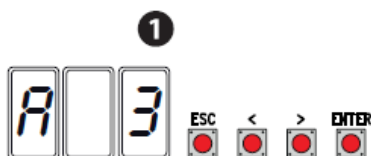
Dôležité! Počas kalibrácie budú všetky bezpečnostné zariadenia vypnuté.

Vyberte okno [A 3]. Stlačte ENTER na potvrdenie. ①

Zvoľte [ON]. Stlačením tlačidla ENTER potvrdíte automatickú procedúru kalibrácie jazdy. ②

Brána vykoná zatvárací manéver, kým nedosiahne poslednú zastávku ... ③

... potom brána vykoná otvárací manéver, kým nedosiahne poslednú zastávku. ④



UKLADANIE UŽIVATEĽOV - VYSIELAČOV

⚠ Pri operáciách zadávania / mazania používateľov blikajúce čísla zobrazené sú dostupné čísla a môžu sa použiť ako možné (max 250 používateľov).

⚠ Pred pokračovaním v registrácii používateľa sa uistite, či je konektorová karta (AF) vložená do konektora (pozri odsek ZARIADENIA Príkazu).

ULOŽENIE UŽÍVATEĽA S PRIDRUŽENÝM PRÍKAZOM

Zvoľte U 1. Stlačte ENTER na potvrdenie. ❶

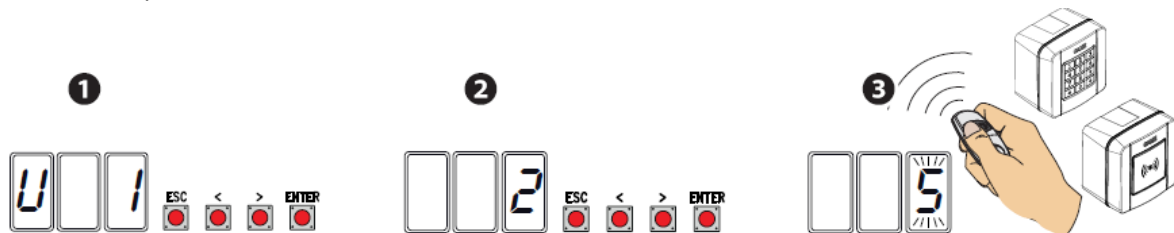
Vyberte príkaz, ktorý sa má asociovať s používateľom. Príkazy sú:

- 1 = krok za krokom (otvorené zatvorenie);
- 2 = sekvenčné (otvorené - zastavenie – close - stop);
- 3 = iba otvorené;
- 4 = otvorenie čiastočným / chodcom.

Stlačením tlačidla ENTER potvrdíte ... ❷

... číslo niekoľko sekúnd bude blikáť od 1 do 250. Odošlite kód z vysielča alebo iného ovládacieho zariadenia (napr. Volič a klávesnica, transpondér). ❸

📖 Označte používateľa zadaného v tabuľke ZOZNAM REGISTROVANÝCH UŽÍVATEĽOV.



ZOZNAM REGISTROVANÝCH UŽÍVATEĽOV

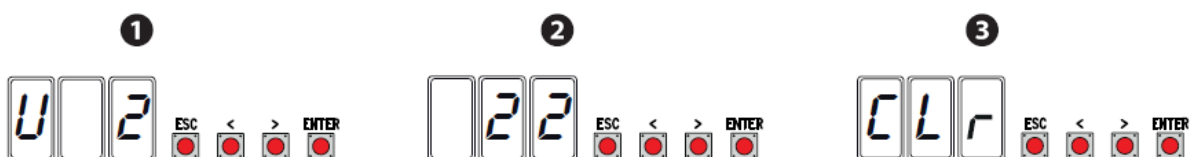
1		48		95	
2		49		96	
3		50		97	
4		51		98	
5		52		99	

ZRUŠENIE JEDNOTNÉHO UŽÍVATEĽA

Zvoľte U 2. Stlačte ENTER na potvrdenie. ❶

Vyberte číslo používateľa, ktorý chcete odstrániť, pomocou tlačidiel označených šípkami. Stlačením tlačidla ENTER potvrdíte ... ❷

... CLR sa zobrazí na potvrdenie vymazania. ❸



ULOŽENIE A NAKLADANIE ÚDAJOV (UŽÍVATEĽOV A KONFIGURÁCIE) S PAMÄŤOVOU ROLLOU

Postup pre ukladanie používateľských údajov a konfigurovanie systému pomocou pamäťového kotúča a následné opätovné použitie s iným

elektronickej karty aj v inom systéme.

Varovanie! Operácie vloženia a extrakcie pamäťového valca sa musia vykonať bez napätia.

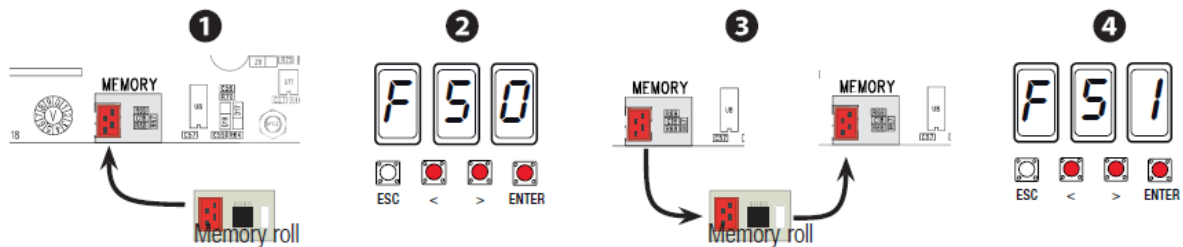
Vložte pamäťový kotúč na vyhradený konektor elektronickej dosky. **1**

Zvoľte možnosť ON z funkcie F50 a stlačte ENTER pre potvrdenie uloženia údajov v pamäťovej karte. **2**


Vyberte pamäťový kotúč a vložte ho na konektor inej elektronickej karty. **3**

Zvoľte možnosť ON z funkcie F51 a stlačte ENTER na potvrdenie načítania údajov z pamäťovej karty. **4**

 Po uložení údajov odporúčame odstrániť pamäťovú kartu.



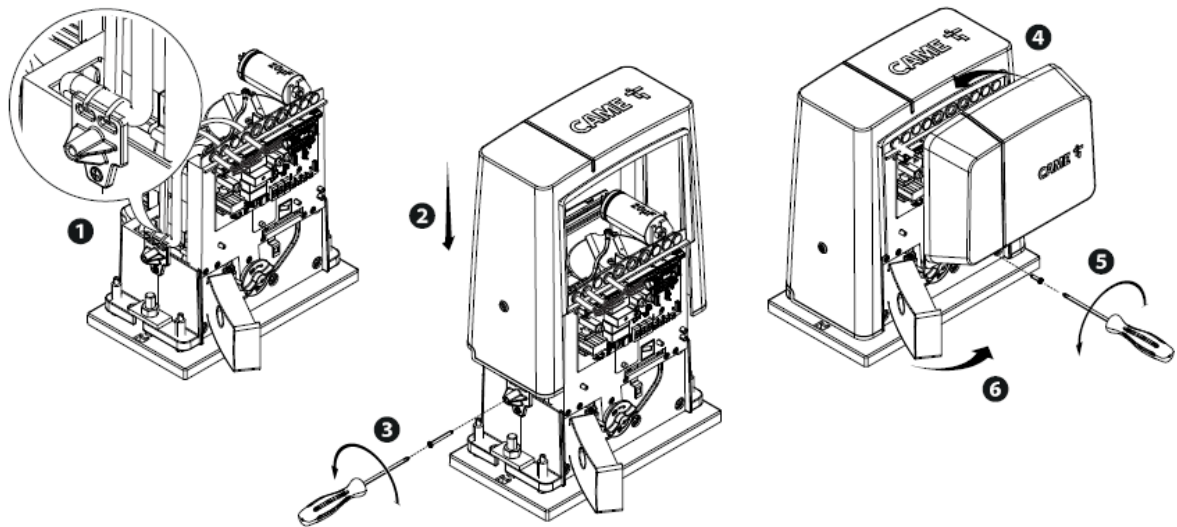
CHYBOVÉ HLÁSENIA

 Na displeji sa zobrazia chybové hlásenia.

- E1 Chyba kalibrácie.
- E2 kalibračný snímač.
- E3 Zlomený enkodér.
- E4 Chyba testu bezpečnosti.
- E7 Nedostatočný pracovný čas.
- E8 Dvere odomknuté otvorené.
- E9 Prekážka pri zatváraní.
- E10 Prekážka pri otvorení.
- E11 Maximálny počet prekážok zistených.
- E15 Chyba vysielачa nie je kompatibilná.
- E17 Bezdrôtová systémová chyba.
- E 18 Chýba konfigurácia bezdrôtového systému.

ZÁVEREČNÉ OPERÁCIE

Po dokončení uvedenia do prevádzky a registrácii používateľov opatrne umiestnite a upevnite elektrické káble na konštrukcii, vložte a upevnite kryty dávajte pozor, aby ste nepoškodili káble.



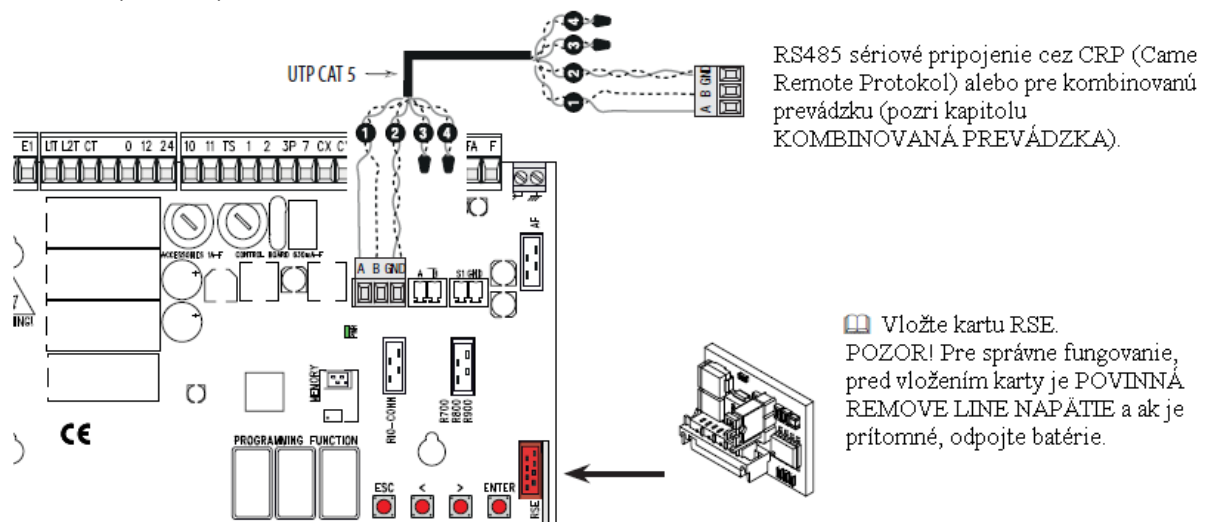
ČO ROBIŤ AK ...

PROBLÉMY	MOŽNÉ PRÍČINY	MOŽNÉ OPRAVY
Brána sa neotvorí a neuzavrie sa	<ul style="list-style-type: none"> • Žiadne napájanie • Prevodový motor je odblokovaný • Vysielač vydá slabý alebo neexistujúci signál • Odstránené ovládacie tlačidlá alebo prepínače 	<ul style="list-style-type: none"> • Skontrolujte prítomnosť siete • Blokujte motor s prevodovkou • Vymeňte batérie • Skontrolujte integritu zariadení
Brána sa otvorí, ale neuzavrie sa	<ul style="list-style-type: none"> • Fotočlánky sú aktívne 	<ul style="list-style-type: none"> • Skontrolujte, či nie sú žiadne prekážky v rozsahu fotobuniek

ZDVOJENÝ (SÉRIOVÝ) REŽIM

- Kartu RSE vložte do konektora na ovládacom paneli obidvoch operátorov;

Oba panely pripojte pomocou CAT 5 (kábel max. 1000 m na svorky A-A / B-B / GND-GND, pozri odsek ZDVOJENÝ (SÉRIOVÝ) REŽIM ;



Zapojte všetky ovládacie a bezpečnostné zariadenia na ovládacom paneli operátora MASTER.

Ukladanie používateľov

Na paneli MASTER vykonajte postup na pridanie používateľa s priradeným príkazom.

Programovanie

Začnite vykonaním nasledujúcich nastavení len na ovládacom paneli MASTER:

- zvolte **1** (párový režim) z funkcie **F49** a stlačte ENTER pre potvrdenie;
- vyberte funkciu otvárania z funkcie **F54** a stlačte ENTER pre potvrdenie;
- Z funkcie **F52** zvolte **ON** a stlačte ENTER na potvrdenie prenosu parametrov do spárovaného režimu;
- vyberte funkciu **ON** z funkcie **A3** a stlačením tlačidla ENTER vykonajte kalibráciu pohybu brány.

Programovacie klávesy na ovládacom paneli SLAVE sú vypnuté.

Režim chodu

1./ Ovládací impulz KROK ZA KROKOM alebo IBA OTVOR.

Obe krídla sa otvoria.

2./ Ovládací impulz ČIASTOČNÉ OTVORENIE/PEŠÍ PRECHOD.

Otvorí sa iba brána s pohonom MASTER. Pre výber ovládacích funkcií priradených užívateľom vid' odstavec VLOŽENIE UŽÍVATEĽA S PRIRADENÍM OVLÁDANÍM.

