



# KRONO štandard - riadiaca elektronika ZF1

**POPIS:**

Riadiaca elektronika ZF1 je určená pre automatické systémy krídlových brán s napájaním 230V/50Hz. Riadiaca elektronika sa napája jednofázovým napätím 230V na svorky L1, L2 je chránená 5A poistkou. Napájanie príslušenstva 24V je chránená poistkou 3,15 A.

**BEZPEČNOSŤ:**

Pripojiteľné bezpečnostné zariadenie (fotobunky) pre znovuovertorenie počas fázy zatvárania (2-C1) a pre úplné zastavenie pohybu s následným vylúčením automatického zatvorenia (1-2). Na znovuovertorenie do pohybu treba použiť tlačidlo, alebo diaľkový ovládač.

**NASTAVITELNÉ FUNKCIE:**

Automatické zatvorenie spúšťané zopnutím koncového spínača pri otvorenej polohe s nastaviteľným časom, ktorý podlieha aktivácii bezpečnostných zariadení, alebo výpadku el. napájania.

pohľad na bránu z dvora (dorazová lišta je na ľavom krídle)

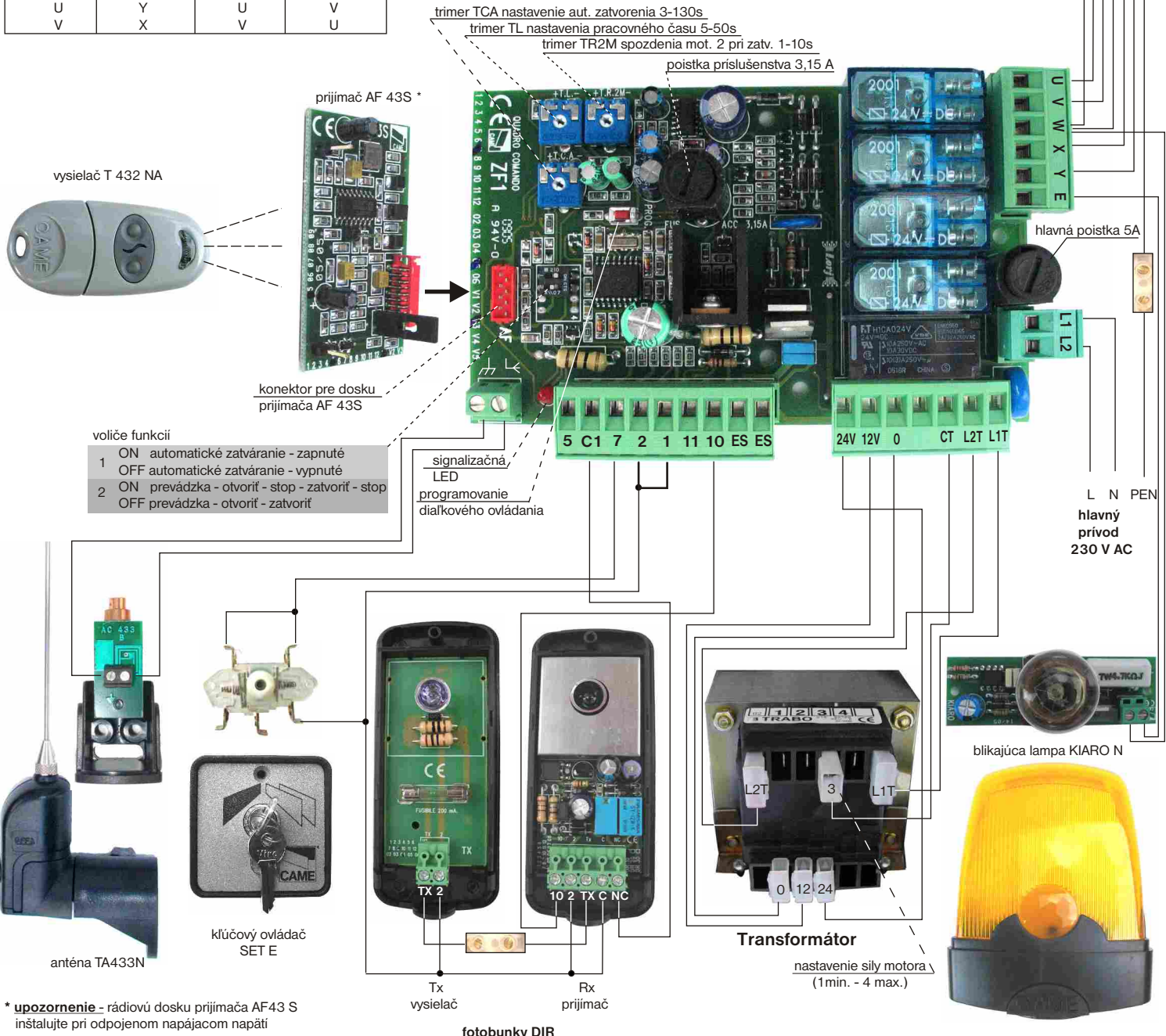
motor ľavý (1) - oneskorený pri otváraní

motor pravý (2) - oneskorený pri zatváraní



Ak má brána pri pohľade z dvora dorazovú lištu na pravom krídle zapojenie motorov bude nasledovné

motor ľavý (2) oneskorený pri zatváraní		motor pravý (1) oneskorený pri otváraní	
motor	elektronika	motor	elektronika
W	W	W	W
U	Y	U	V
V	X	V	U



- voľiče funkcií
- 1 ON automatické zatváranie - zapnuté
  - OFF automatické zatváranie - vypnuté
  - 2 ON prevádzka - otvoriť - stop - zatvoriť - stop
  - OFF prevádzka - otvoriť - zatvoriť

\* **upozornenie** - rádiovú dosku prijímača AF43 S inštalujte pri odpojenom napájacom napätí

(svorkovnica) keďže prívodný kábel, káble od pohonov a káble od príslušenstva sú ťahané do skrinky S4339 tieto prepojenia je potrebné urobiť v tejto skrinke pomocou vlastných svorkovnic.



# KRONO štandard - riadiaca elektronika ZF1

## Vysielač T 432 NA

### Základné technické údaje vysielača

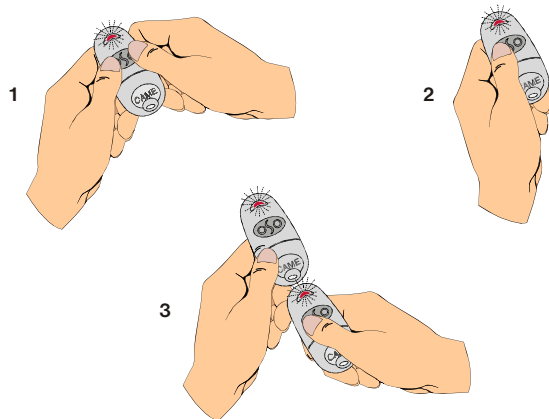
Pracovná frekvencia - 433,92 MHz  
 Napájanie - dve lítiové batérie CR 2016/3V  
 Spotreba pri vysielaní - 12 mA  
 Dosah vysielača - 50 - 150m  
 Počet kód. kombinácií- 4096  
 Pre každé tlačidlo (rozličných vysielačov) je výrobcom sériovo zadaný iný kód.

### Zladenie prvého vysielača - master s riadiacou elektronikou

1. Stlačíť a držať pamätové tlačidlo kódu diaľkového ovládania PROG - CH1 na riadiacej elektronike - dióda LED začne blikať.
2. Stlačíť tlačidlo vysielača, ktoré má byť nakódované a držať obidve tlačidlá 3-5s - dióda LED trvalo svieti. Po uplynutí času obidve tlačidlá pustíme a tým je vysielač naladený a stáva sa MASTER vysielačom. Všetky ďalšie vysielače nakódujeme pomocou tohto vysielača a to podľa následovného postupu.

### Naladenie ďalšieho - slave vysielača

1. Stlačíť a podržať obidve tlačidlá na novom vysielači pokiaľ blikajúca dióda LED nezačne blikať rýchlejšie.
2. Stlačíť tlačidlo na novom vysielači, ktoré má byť nakódované - dióda LED ostane trvalo svietiť.
3. Vysielač je pripravený ku zapamätaniu kódu asi 10 sekúnd. K jeho zadnej časti musíme priložiť už nakódovaný vysielač - MASTER a krátko stlačíť tlačidlo, ktoré chceme skopirovať. Dióda LED po zapamätaní ( prijatí ) kódu trikrát pomaly blikne a potom zhasne. Týmto je váš vysielač nakódovaný. Bod 1.,2.,3 pre druhé tlačidlo zopakovať. **POZOR**, môže byť použitý (nakódovaný) kód iného zariadenia.



### Naladenie pomocného výstupu (spínací kontakt vyvedený na svorky B1-B2)

- postup je rovnaký ako pri zladení prvého vysielača z riadiacou elektronikou s použitím pamätového tlačítka príslušného vysielača - druhý kanál

## Najčastejšie chyby pri zapájaní pohonov CAME

Pre správnu funkčnosť systému musia byť splnené tieto základné podmienky:

1. je systém pod napätím?
2. svorky 1-2 musia byť prepojené - pozri pozornejšie schému zapojenia
3. ak led dióda po zapojení pohonu a príslušenstva bliká - znamená to, že sú nesprávne zapojené fotobunky DIR - prekontrolujte správnosť zapojenia
4. ak chceme bránu ovládať vysielačom T432SA dodaným v zostave musíme ho zladíť s riadiacou elektronikou a to podľa priloženého návodu na zladenie.
5. každý pohon musí byť uzemnený

### Pri pohonoch na posuvné brány okrem bodov 1,2,3 ďalej prekontrolujte:

6. či máte zatvorené spodné dvierka na trojhranný kľúč
7. ak máte riadiacu elektroniku ZBX 7, ZA3, ZBK, ktoré majú dva kanály CH1 a CH2, vysielač musíte naladiť na prvý kanál. Druhý kanál je pomocný - pre svorky B1, B2
8. pri riadiacej elektronike ZBX 7, ZN1, ZA3, ZBK ak nemáte prídavný pár fotobuniek, ktorý sa zapája na svorky 2-C3 (CX) musíte tieto svorky prepojiť, alebo prepnúť príslušný dip.sw. do polohy ON.

### Pri pohonoch na krídlové brány okrem bodov 1,2,3 ďalej prekontrolujte:

9. pohony KRONO nemajú koncové vypínače - t.j. musia mať mechanický doraz v otvorenej aj zatvorenej polohe
10. ak jeden z pohonov pri dvojkrídlovej bráne sa zdá byť opticky silnejší a druhý slabší - prekontrolujte správnosť zapojenia pohonov. Spomínaná chyba nastáva pri zapojení U<sub>1</sub>-U<sub>2</sub>, V<sub>1</sub>-W<sub>1</sub>, W<sub>1</sub>-V<sub>1</sub> pričom U<sub>1</sub>, V<sub>1</sub>, W<sub>1</sub> sú svorky na elektronike.
11. keď po prekontrolovaní zapojenia pohonov chyba síly pohonov nebola odstránená volajte 0907 317 312

**Upozornenie:** tento návod bol zostavený špeciálne pre kvalifikovaných inštalujúcich technikov. Žiadna z informácií uvedených v tomto návode nie je určená konečnému užívateľovi.