



# ATI STRONG - riadiaca elektronika ZF1

### POPIS:

Riadiaca elektronika ZF1 je určená pre automatické systémy krídlových brán s napájaním 230V/50Hz. Riadiaca elektronika sa napája jednofázovým napätím 230V na svorky L1, L2 je chránená 5A poistkou. Napájanie príslušenstva 24V je chránená poistkou 3,15 A.

### BEZPEČNOSŤ:

Pripojiteľné bezpečnostné zariadenie (fotobunka) pre znovuotvorenie počas fázy zatvárania (2-C1) a pre úplne zastavenie pohybu s následným vylúčením automatického zatvorenia (1-2). Na znovuoavedenie do pohybu treba použiť tlačidlo, alebo diaľkový ovládač.

### NASTAVITELNÉ FUNKCIE:

automatické zatvorenie spúšané zopnutím koncového spínača pri otvorenej polohe s nastaviteľným časom, ktorý podlieha aktivácii bezpečnostných zariadení, alebo výpadku el. napájania.

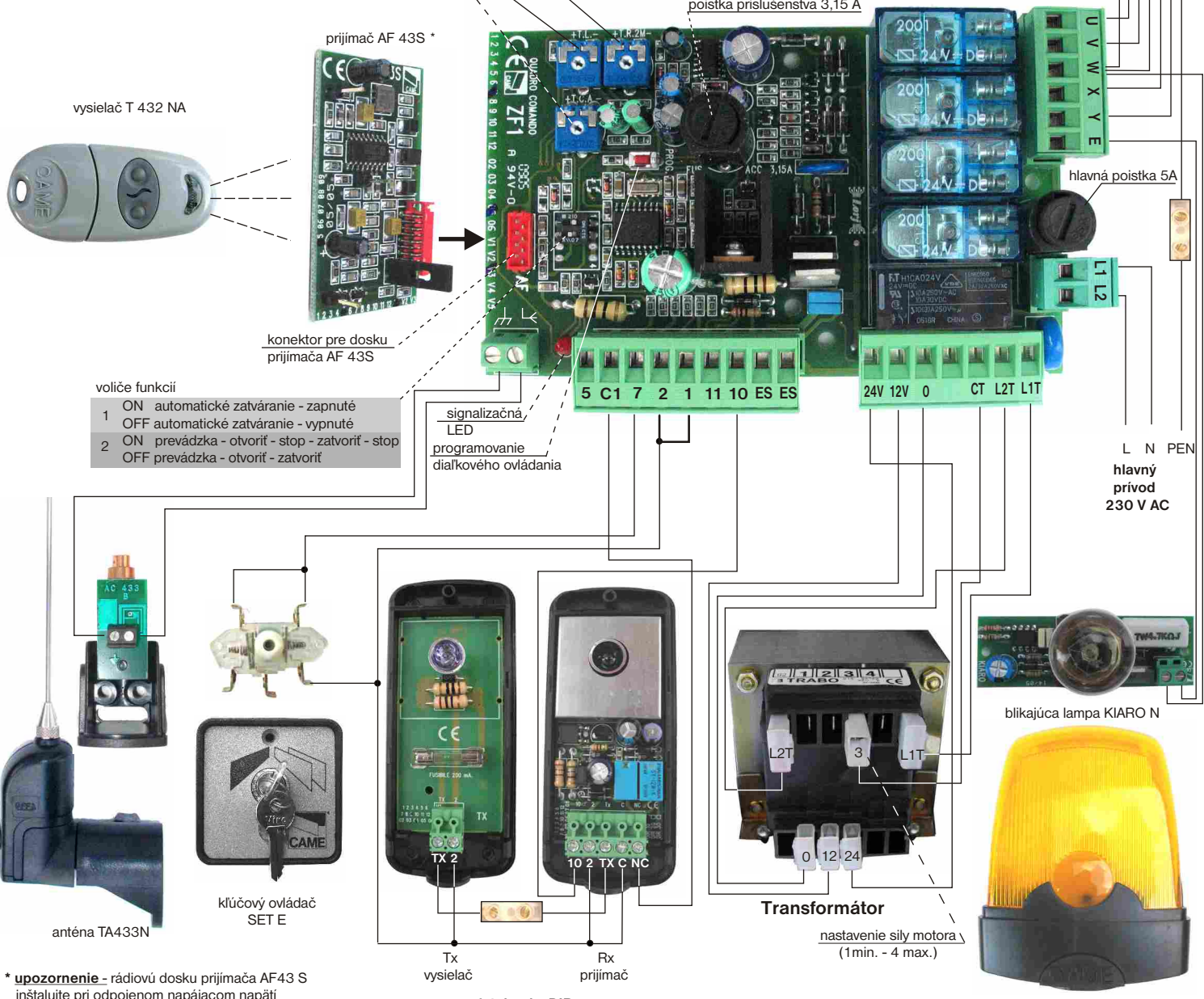
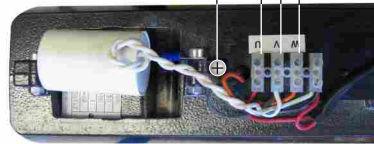
Ak má brána pri pohľade z dvora dorazovú lištu na pravom krídle zapojenie motorov bude následovné

motor ľavý (2)		motor pravý (1)	
oneskorený pri zatváraní	oneskorený pri otváraní	oneskorený pri zatváraní	oneskorený pri otváraní
motor	elektronika	motor	elektronika
W	W	W	W
U	Y	U	V
V	X	V	U

pohľad na bránu z dvora (dorazová lišta je na ľavom krídle)

motor ľavý (1) - oneskorený pri otváraní

motor pravý (2) - oneskorený pri zatváraní



\* upozornenie - rádiovú dosku prijímača AF43 S inštalujte pri odpojenom napájacom napätí

fotobunka DIR

(svorkovnica) keďže prívodný kábel, káble od pohonov a káble od príslušenstva sú ťahané do skrinky S4339 tieto prepojenia je potrebné urobiť v tejto skrinke pomocou vlastných svorkovnic.



# ATI STRONG - riadiaca elektronika ZF1

## Vysielač T 432 NA

### Základné technické údaje vysielača

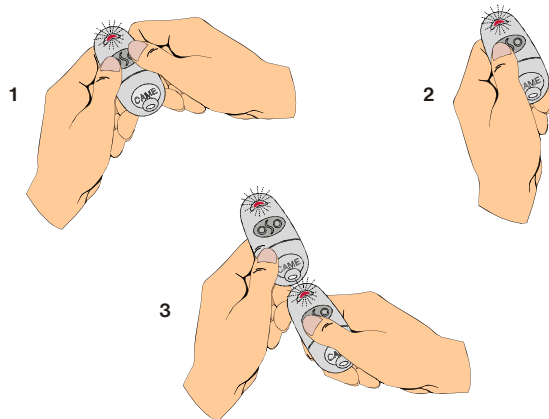
Pracovná frekvencia - 433,92 MHz  
 Napájanie - dve lítiové batérie CR 2016/3V  
 Spotreba pri vysielaní - 12 mA  
 Dosah vysielača - 50 - 150m  
 Počet kód. kombinácií- 4096  
 Pre každé tlačidlo (rozličných vysielačov) je výrobcom sériovo zadaný iný kód.

### Zladenie prvého vysielača - master s riadiacou elektronikou

1. Stlačiť a držať pamätové tlačidlo kódu diaľkového ovládania PROG - CH1 na riadiacej elektronike - dióda LED začne blikať.
2. Stlačiť tlačidlo vysielača, ktoré má byť nakódované a držať obidve tlačidlá 3-5s - dióda LED trvalo svieti. Po uplynutí času obidve tlačidlá pustíme a tým je vysielač naladený a stáva sa MASTER vysielačom. Všetky ďalšie vysielače nakódujeme pomocou tohto vysielača a to podľa následovného postupu.

### Naladenie ďalšieho - slave vysielača

1. Stlačiť a podržať obidve tlačidlá na novom vysielači pokiaľ blikajúca dióda LED nezačne blikať rýchlejšie.
2. Stlačiť tlačidlo na novom vysielači, ktoré má byť nakódované - dióda LED ostane trvalo svietiť.
3. Vysielač je pripravený ku zapamätaniu kódu asi 10 sekúnd. K jeho zadnej časti musíme priložiť už nakódovaný vysielač - MASTER a krátko stlačiť tlačidlo, ktoré chceme skopirovať. Dióda LED po zapamätaní ( prijatí ) kódu trikrát pomaly blikne a potom zhasne. Týmto je váš vysielač nakódovaný. Bod 1.,2.,3 pre druhé tlačidlo zopakovať. **POZOR**, môže byť použitý (nakódovaný) kód iného zariadenia.



### Naladenie pomocného výstupu (spínací kontakt vyvedený na svorky B1-B2)

- postup je rovnaký ako pri zladení prvého vysielača z riadiacou elektronikou s použitím pamätového tlačítka príslušného vysielača - druhý kanál

## Najčastejšie chyby pri zapájaní pohonov CAME

Pre správnu funkčnosť systému musia byť splnené tieto základné podmienky:

1. je systém pod napätím?
2. svorky 1-2 musia byť prepojené - pozri pozornejšie schému zapojenia
3. ak led dióda po zapojení pohonu a príslušenstva bliká - znamená to, že sú nesprávne zapojené fotobunky DIR - prekontrolujte správnosť zapojenia
4. ak chceme bránu ovládať vysielačom T432SA dodaným v zostave musíme ho zladit s riadiacou elektronikou a to podľa priloženého návodu na zladenie.
5. každý pohon musí byť uzemnený

### Pri pohonoch na posuvné brány okrem bodov 1,2,3 ďalej prekontrolujte:

6. či máte zatvorené spodné dvierka na trojhranný kľúč
7. ak máte riadiacu elektroniku ZBX 7, ZA3, ZBK, ktoré majú dva kanály CH1 a CH2, vysielač musíte naladiť na prvý kanál. Druhý kanál je pomocný - pre svorky B1, B2
8. pri riadiacej elektronike ZBX 7, ZN1, ZA3, ZBK ak nemáte prídavný pár fotobuniek, ktorý sa zapája na svorky 2-C3 (CX) musíte tieto svorky prepojiť, alebo prepnúť príslušný dip.sw. do polohy ON.

### Pri pohonoch na krídlové brány okrem bodov 1,2,3 ďalej prekontrolujte:

9. pohony KRONO nemajú koncové vypínače - t.j. musia mať mechanický doraz v otvorenej aj zatvorenej polohe
10. ak jeden z pohonov pri dvojkrídlovej bráne sa zdá byť opticky silnejší a druhý slabší - prekontrolujte správnosť zapojenia pohonov. Spomínaná chyba nastáva pri zapojení U<sub>1</sub>-U<sub>2</sub>, V<sub>1</sub>-W<sub>1</sub>, W<sub>1</sub>-V<sub>1</sub> pričom U<sub>1</sub>, V<sub>1</sub>, W<sub>1</sub> sú svorky na elektronike.
11. keď po prekontrolovaní zapojenia pohonov chyba sily pohonov nebola odstránená volajte 0907 317 312

**Upozornenie:** tento návod bol zostavený špeciálne pre kvalifikovaných inštalujúcich technikov. Žiadna z informácií uvedených v tomto návode nie je určená konečnému užívateľovi.