

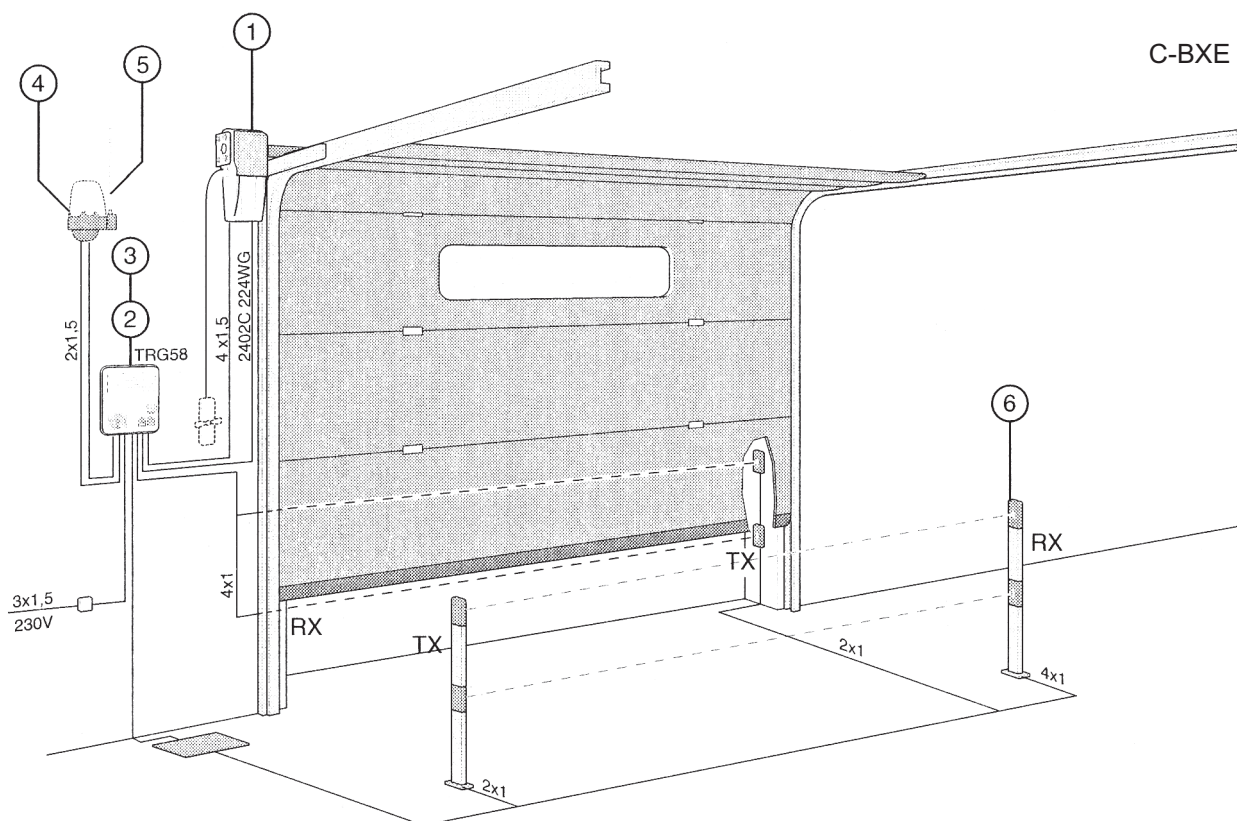


# AUTOMATICKÝ SYSTÉM PRO PRŮMYSLOVÁ VRATA

## CBX



### Standardní systém



### C-BXE24

Napájecí kabely motoru:

- 4 x 1,5 mm<sup>2</sup> až do délky 20 m
- 4 x 2,5 mm<sup>2</sup> až do délky 30 m

Kabel kódovacího zařízení:

- stíněný kabel, typ 2402C 224WG

1 - Převodový motor

2 - Ovládací panel s tlačítky

3 - Rádiový přijímač

4 - Výstražné blikající světlo upozorňující na pohyb

5 - Anténa

6 - Bezpečnostní fotobuňky

7 - Uvolnění převodového motoru

### Obsah

ZÁKLADNÍ CHARAKTERISTIKA .....	2	ELEKTRICKÉ PŘIPOJENÍ K OVLÁDACÍMÍ PANELU	
TECHNICKÉ ÚDAJE .....	3	ZL80 / C PRO SYSTÉM C-BXE24 .....	12
VNĚJŠÍ ROZMĚRY .....	3	ELEKTRICKÉ PŘIPOJENÍ K OVLÁDACÍMÍ PANELU	
PŘED ZAHÁJENÍM MONTÁŽE .....	3	ZT5 / C PRO SYSTÉM C-BXET .....	12
INSTALACE AUTOMATICKÉHO SYSTÉMU		MONTÁŽ KRYTU .....	13
NA DĚLENÁ VRATA .....	4	RUČNÍ POHON ZAŘÍZENÍ .....	13
INSTALACE AUTOMATICKÉHO		NOUZOVÉ UVOLNĚNÍ .....	13
SYSTÉMU NA POSUVNÁ VRATA .....	8	PŘÍSLUŠENSTVÍ PRO INSTALACI .....	14
ELEKTRICKÉ PŘIPOJENÍ K OVLÁDACÍMÍ PANELU		PRÁVIDELNÁ ÚDRŽBA .....	15
ZCX10 / C PRO SYSTÉM C-BXE .....	12		

# ZÁKLADNÍ CHARAKTERISTIKA

## Popis

Automatika vhodná pro pohyblivá dělená vrata s přímým převodem na odpruženou hřídel, vhodné také pro průmyslové posuvná a skládací vrata se souvisejícím příslušenstvím.

Systém byl kompletně navržen a vyroben společností CAME CANCELLI AUTOMATICI S.p.A. a zcela splňuje požadavky platných bezpečnostních norem. Stupeň jistění IP 54.

Práce na elektrickém systému musí být prováděna pomocí vhodných kabelových průchodek umístěných v předlisovaných otvorech, kterými prochází kabel.

⚠ Připojení uzemnění musí být z hlediska elektrické bezpečnosti provedeno v označených bodech.

Záruka v trvání dvou let za předpokladu, že nedojde k jejímu porušení.

## Provozní limity

DĚLENÁ VRATA:

- rozměry vrat až do výšky 6,5 m a šířky 8 m.

POSUVNÁ A SKLÁDACÍ VRATA:

- hmotnost křídla vrat až 1000 kg

## Verze

C-BXE – Jednosměrný převodový motor 230 V (střídavý proud) s kódovacím zařízením.

C-BXE24 – Jednosměrný převodový motor 24 V (stejnoseměrný proud) s kódovacím zařízením (doporučeno pro intenzivní používání).

C-BXET – Trojfázový jednosměrný převodový motor s kódovacím zařízením 230 V / 400 V.

## Příslušenství pro instalaci

CMS – Uvolňovací rukojeť s napínákem.

CGP – Vodítko řetězu s ochranným krytem pro posuvná vrata.

CCT – Jednoduchý řetěz (1/2") pro skládací / posuvná vrata.

CGIU – Spojka pro 1/2" řetěz.

C001 – Naviják pro ruční ovládání pohybu dělených vrat.

C002 – Výkyvný uvolňovací systém.

C003 – Převodový systém pro posuvná vrata.

C004 – Převodový systém pro skládací vrata.

C005 – Řetězový převodový systém pro dělená vrata (vrata vyšší než 5,5 m).

C006 – Balení dvou předvrtaných konzol pro dělená vrata (speciálně pro aplikace s přímým převodem).

ZCX10 – Ovládací panel pro systém C-BXE.

ZCX10C – Ovládací panel pro systém C-BXE s bezpečnostním blokem a příkazovými tlačítky.

ZL80 – Ovládací panel pro systém C-BXE24.

ZL80C – Ovládací panel pro systém C-BXE24 s bezpečnostním blokem a příkazovými tlačítky.

ZT5 – Ovládací panel pro systém C-BXET.

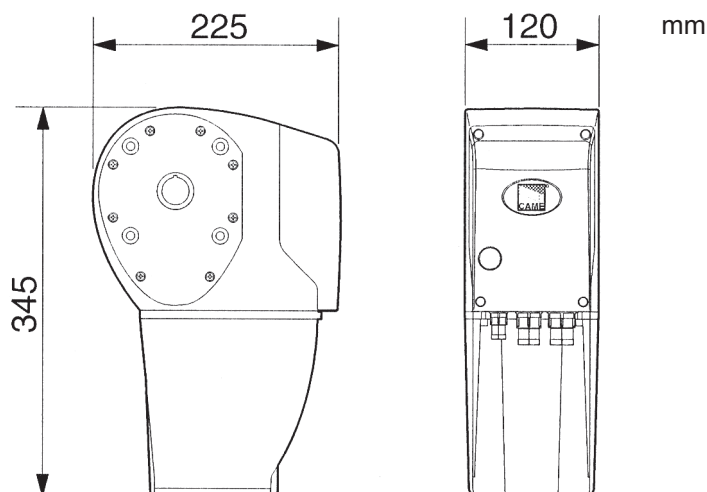
ZT5C – Ovládací panel pro systém C-BXET s bezpečnostním blokem a příkazovými tlačítky.

**Pozor! Zkontrolujte, zda jsou ovládací zařízení, bezpečnostní vybavení a příslušenství originální výrobky společnosti CAME, což zaručuje snadnou instalaci a údržbu systému.**

## TECHNICKÉ ÚDAJE

TYP	NAPÁJECÍ NAPĚTÍ MOTORU	JMENOVIÝ PROUD	VÝKON	MOMENT	ÚČINNOST	KONDENZÁTOR	RYCHLOST OTÁČENÍ	POJEZD	HMOTNOST
C-BXE	230 V	3 A	450 W	60 Nm	30%	20 $\mu$ F	20 ot./min	6,5 m	15 kg
C-BXE24	24 V	Max. 15 A	360 W	50 Nm	50%	/	13 ot./min	6,5 m	15 kg
C-BXET	230 – 400 V	2 A	600 W	80 Nm	50%	/	20 ot./min	6,5 m	15 kg

## VNĚJŠÍ ROZMĚRY



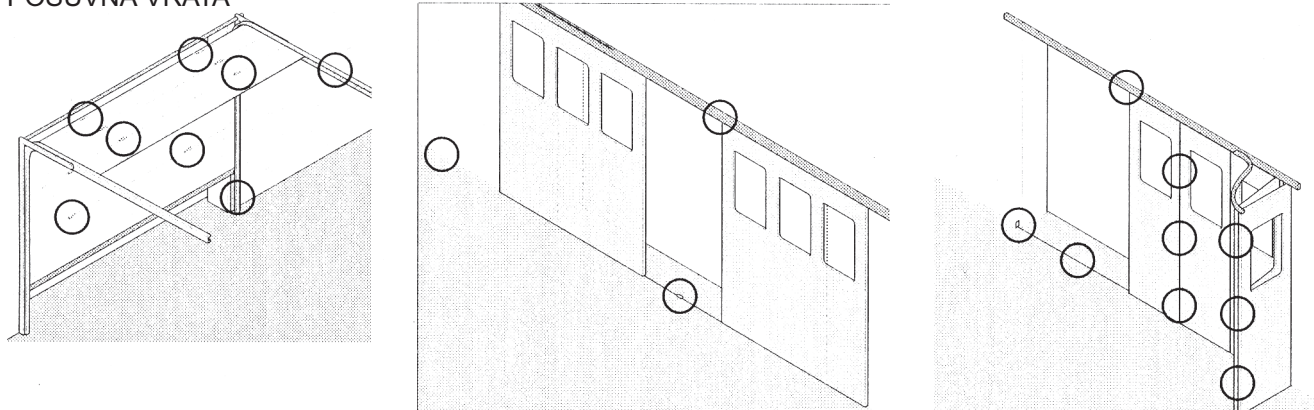
## PŘED ZAHÁJENÍM MONTÁŽE

Před zahájením montáže automatického systému zajistěte:

- aby byla konstrukce vrat dostatečně pevná, aby byly v dobrém stavu závěsy a aby nedocházelo k žádnému tření mezi pevnými a pohyblivými částmi.
- aby bylo umístění elektrických kabelů provedeno podle požadavků na ovladatelnost a bezpečnost (viz typ systému).
- aby byl v otevřené poloze umístěn mechanický koncový doraz.

Poznámka: Následující aplikace jsou pouze příklady, protože prostor pro instalaci převodového motoru a příslušenství se liší podle typu prostředí. Záleží na montážním technikovi, aby zvolil nejvhodnější řešení.

### POSUVNÁ VRATA

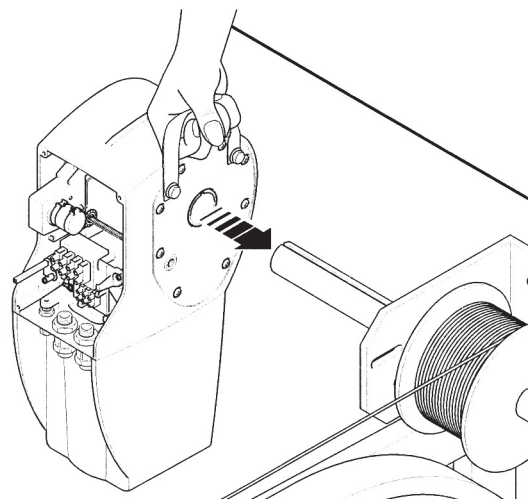
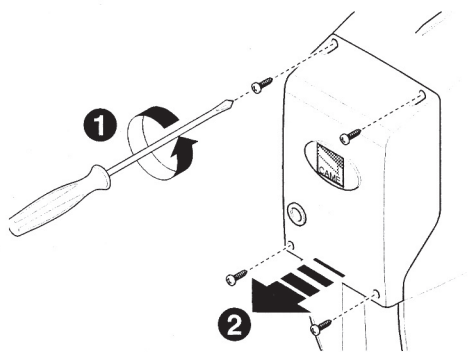
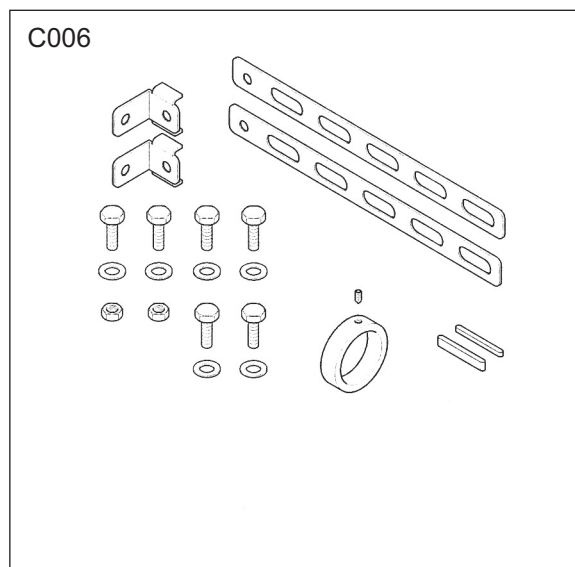
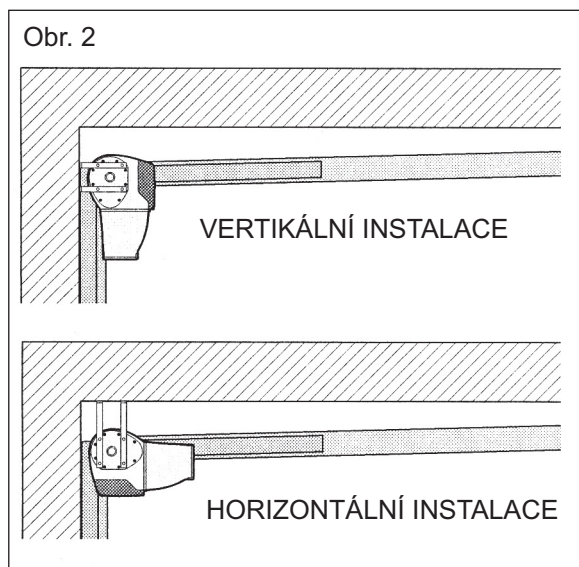
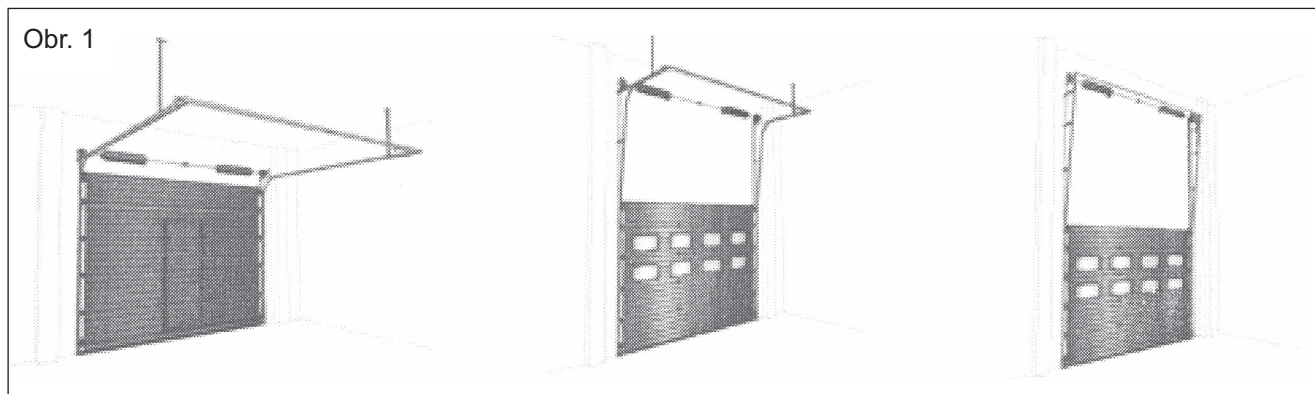


## INSTALACE AUTOMATICKÉHO SYSTÉMU NA DĚLENÁ VRATA

**PŘÍMÝ PŘEVOD** – Převodový motor CBX je dodáván připraven pro montáž s přímým působením na navijecí hřídele vrat s průměrem hřídele 1" (obr. 1). Z důvodu speciálních požadavků je možná také horizontální montáž (obr. 2), ale v obou případech použijte dodávané příslušenství (C006).

Před zajištěním převodového motoru otevřete ochranný kryt, abyste mohli snáze provést následné montážní práce.

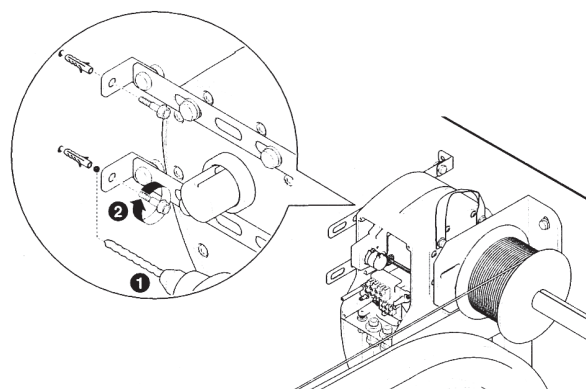
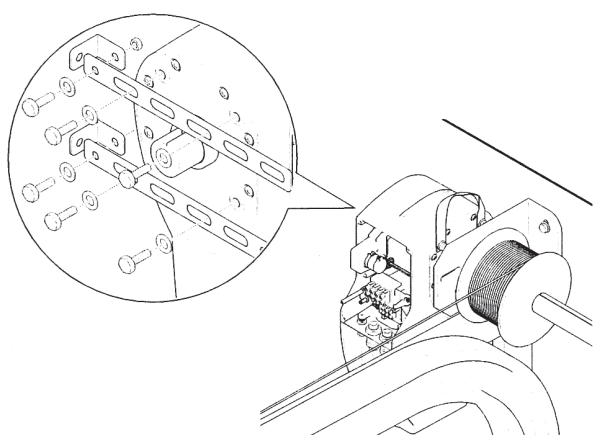
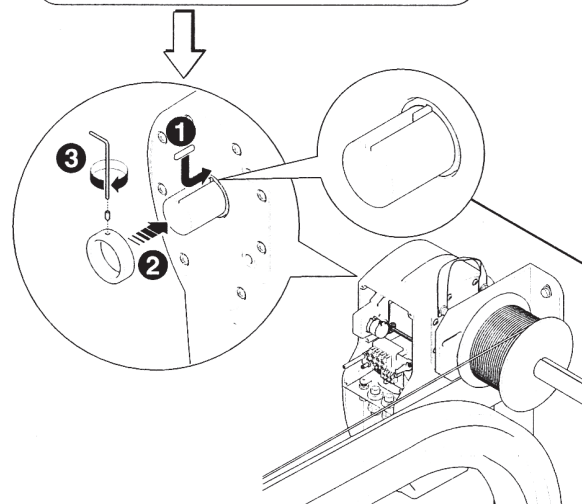
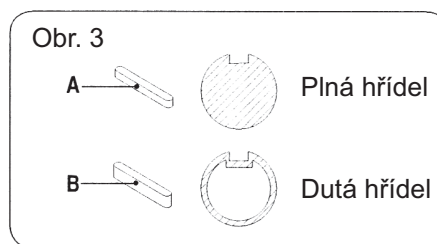
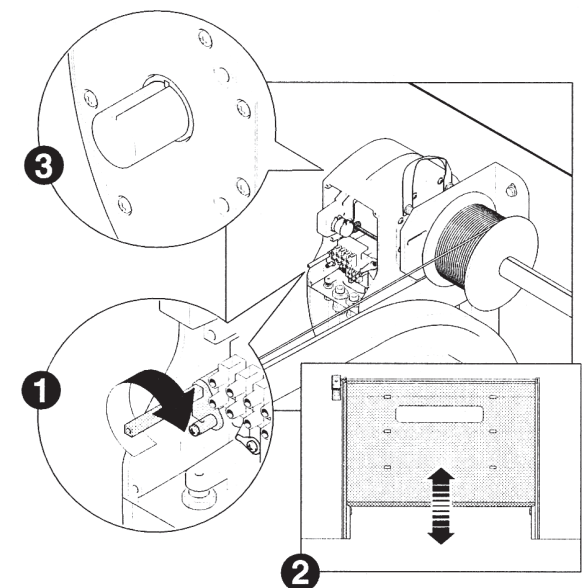
Pomocí madla na převodovém motoru nasuňte tento motor na navijecí hřídel.



Ručně uvolněte převodový motor otočením tyče po směru pohybu hodinových ručiček a přesuňte vrata tak, aby se drážka pro pero na hřídeli shodovala s drážkou na převodovém motoru. Podle typu hřídele (viz obr. 3) vložte pero A nebo B do dvou drážek, nasuňte na hřídel pouzdro a zajistěte toto pouzdro pojistným šroubem.

Namontujte konzoly (C006) a pomocí dodaných šroubů je připevněte k převodovému motoru (zamezte jejich zablokování).

Připevněte konzoly na stěnu pomocí vhodných šroubů zvolených podle tvaru stěny, aby došlo k připevnění konzol k převodovému motoru.

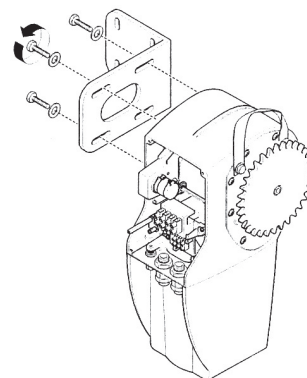
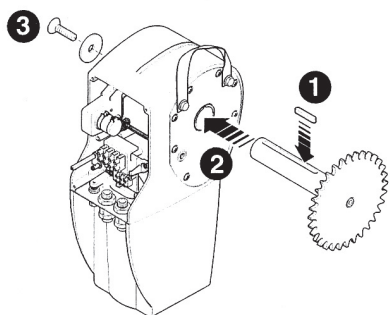
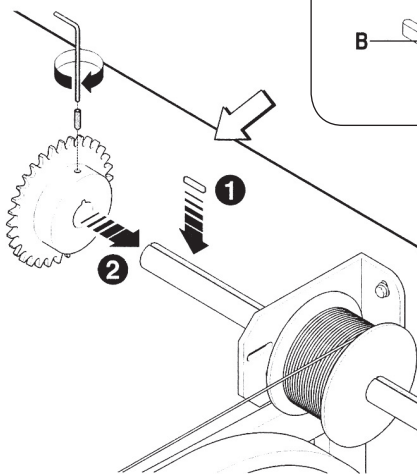
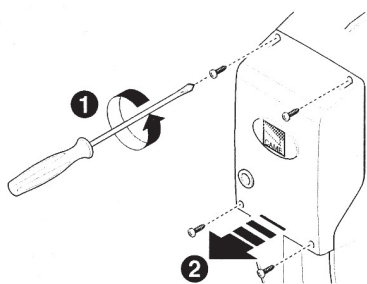
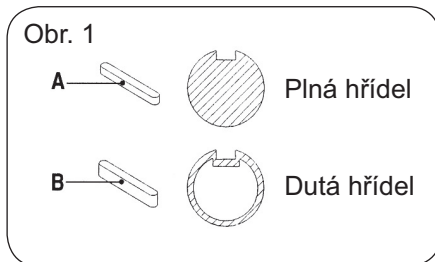
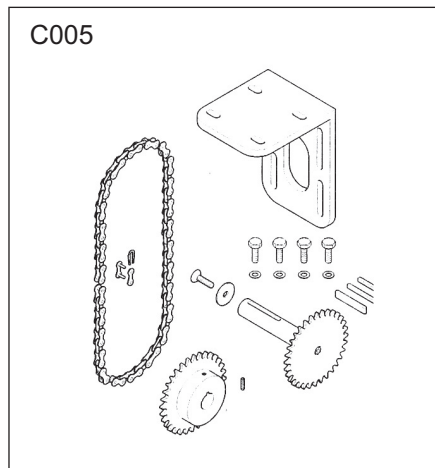
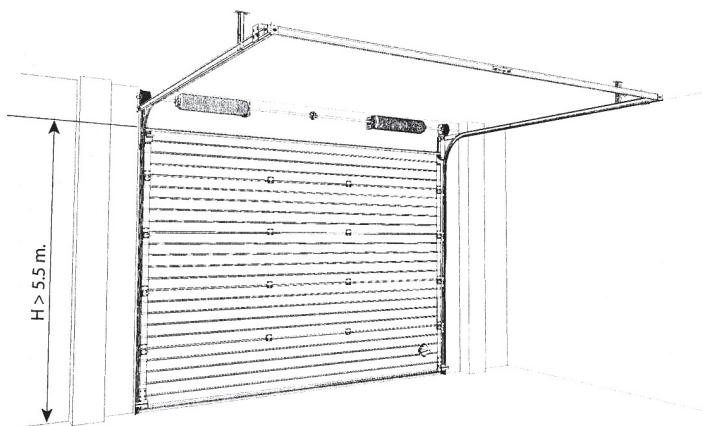


**ŘETĚZOVÝ PŘEVOD** – Instalace u dělených vrat vyšších než 5,5 m. Pro tento typ instalace musíte použít příslušenství (C005).

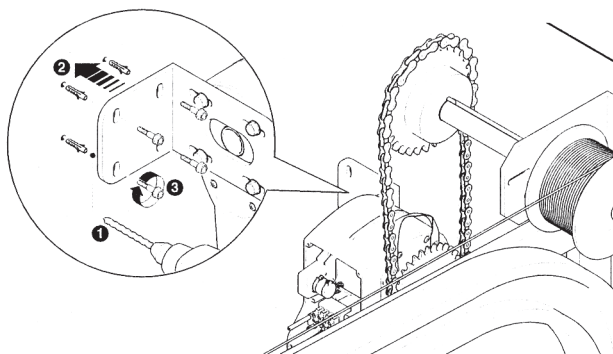
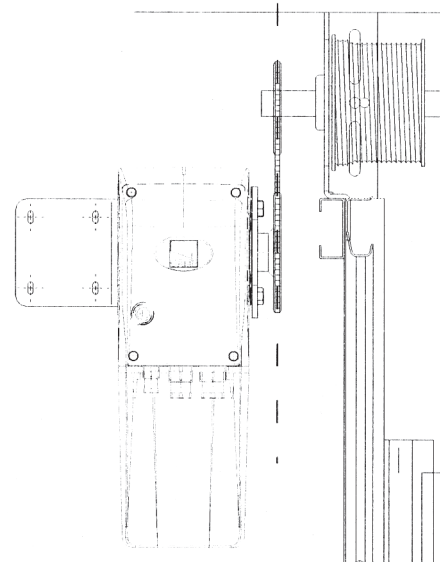
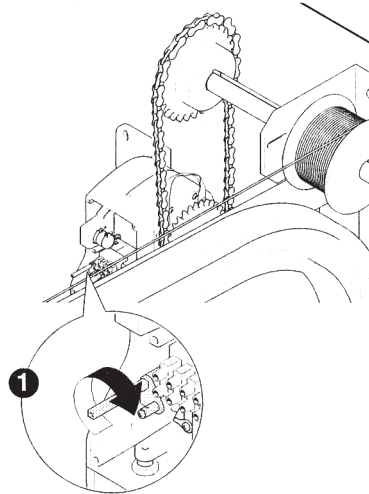
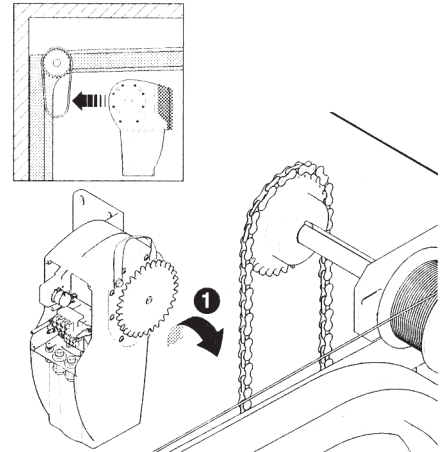
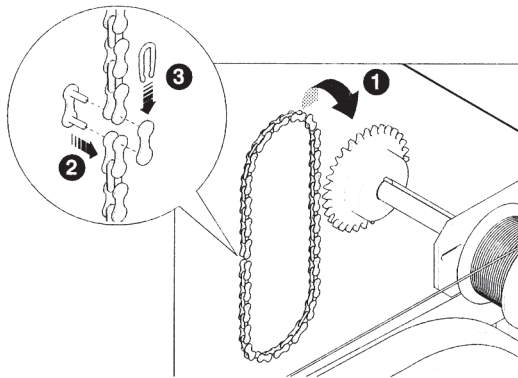
Otevřete ochranný kryt. Vložte do drážky navíjecí hřídele pero A nebo B (viz obr. 1) a potom nasuňte na hřídel proti peru řetězové kolo Z45 a zajistěte toto kolo pojistným šroubem.

Vložte pero A do drážky hřídele řetězového kola Z26 a zasuněte hřídel řetězového kola do převodového motoru. Zajistěte hřídel řetězového kola ze druhé strany motoru pomocí podložky a šroubu UNI 5933 M6 x 16.

Pomocí dodaných šroubů připevněte k převodovému motoru montážní konzolu.



Spojte oba konce řetězu spojkou a nasadte řetěz na řetězové kolo Z45. Nechejte řetěz volně zavěšen. Nasadte řetězové kolo na převodovém motoru na visící řetěz. Uvolněte ručně převodový motor otočením tyče po směru pohybu hodinových ručiček. Potom zajistěte montážní konzolu převodového motoru vhodnými šrouby, zvolenými podle typu stěny. Ujistěte se, zda jsou obě řetězová kola v jedné rovině.



# INSTALACE AUTOMATICKÉHO SYSTÉMU NA POSUVNÁ VRATA

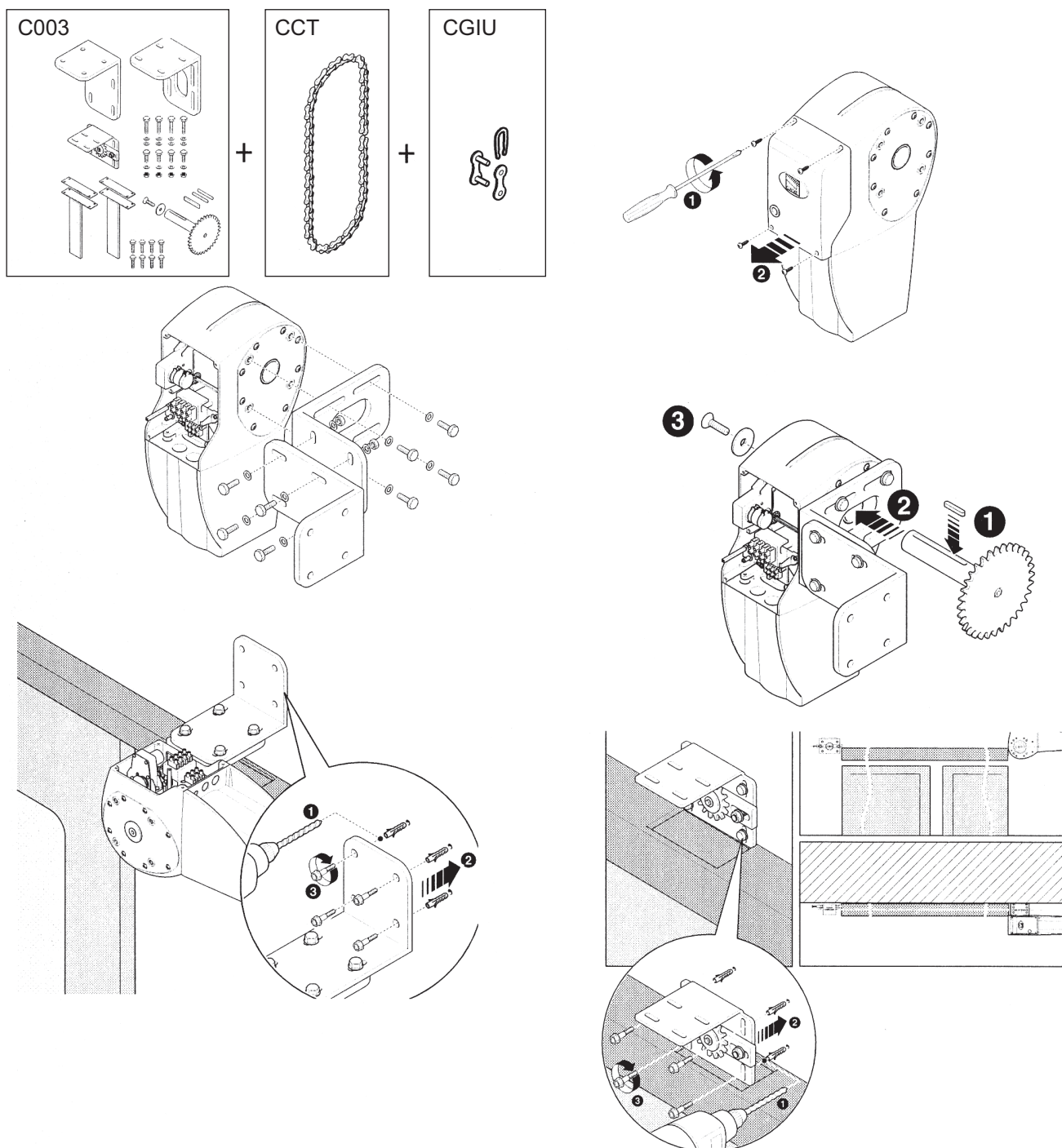
## VRATA S JEDNÍM NEBO DVĚMA KŘÍDLY

- Pro montáž systému na posuvná vrata s jedním nebo dvěma křídly musíte použít příslušenství C003 (převodový systém pro posuvná vrata).

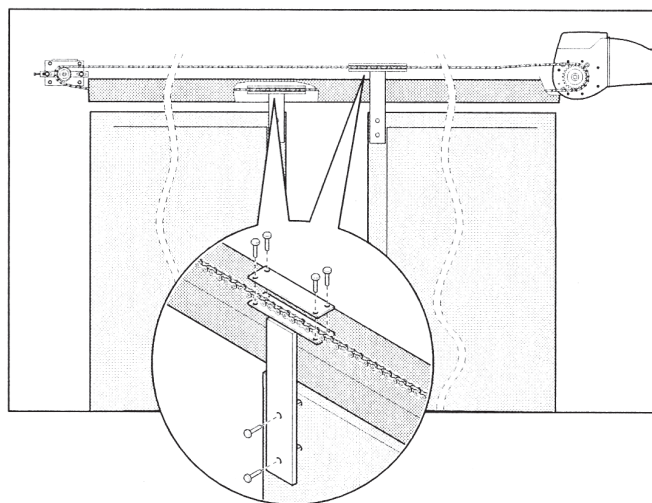
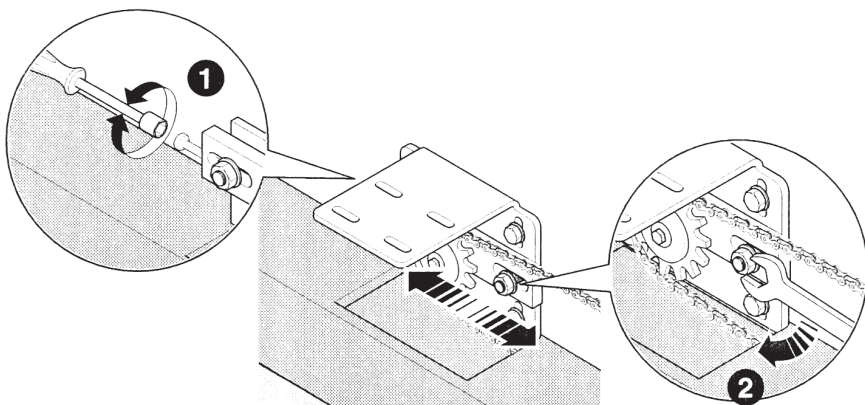
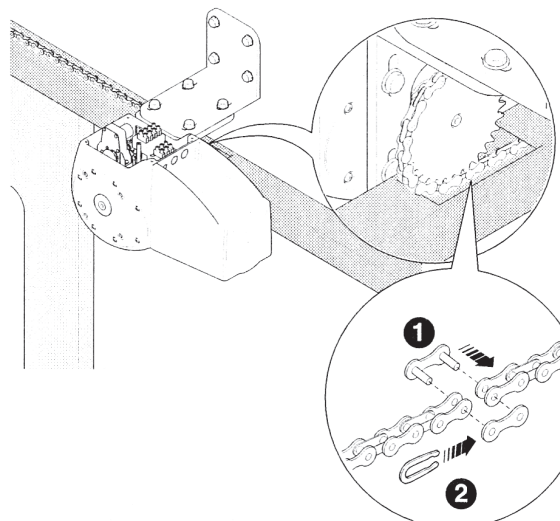
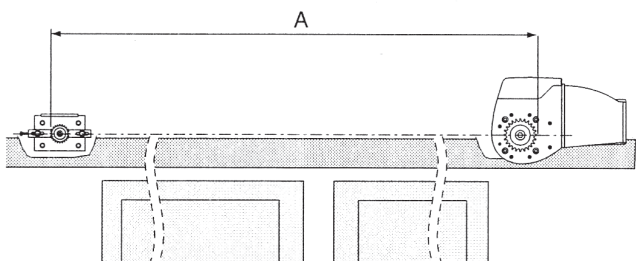
Sejměte ochranný kryt převodového motoru. Namontujte dvě montážní konzoly a připevněte je k převodovému motoru.

Vložte pero do drážky hřídele řetězového kola Z26. Zasuňte hřídel řetězového kola do převodového motoru a ze druhé strany motoru proveďte zajištění hřídele řetězového kola pomocí podložky a šroubu (UNI 5933 M6 x 16).

Zajistěte výše uvedenou montážní sestavu vpravo nebo vlevo od vrat pomocí šroubů zvolených podle tvaru stěny. Zajistěte řetězový napínací převod ze druhé strany převodového motoru, aby byl srovnán souhlasně s hřídelí.



Nasadte 1/2" řetěz (CCT) s délkou odpovídající dvojnásobku vzdálenosti A a spojte jeho konce spojkou (CGIU).  
 Nastavte napnutí řetězu pomocí seřizovacího šroubu a potom přitáhněte matice.  
 Připevněte patřičné příslušenství (konzoly a desky) nejdříve k řetězovému převodu a potom ke křidlům vrat.  
 (Poznámka: Je-li to nutné, použijte pro ochranu řetězového převodu příslušenství CPG. Viz pokyny přiložené k výrobku.)

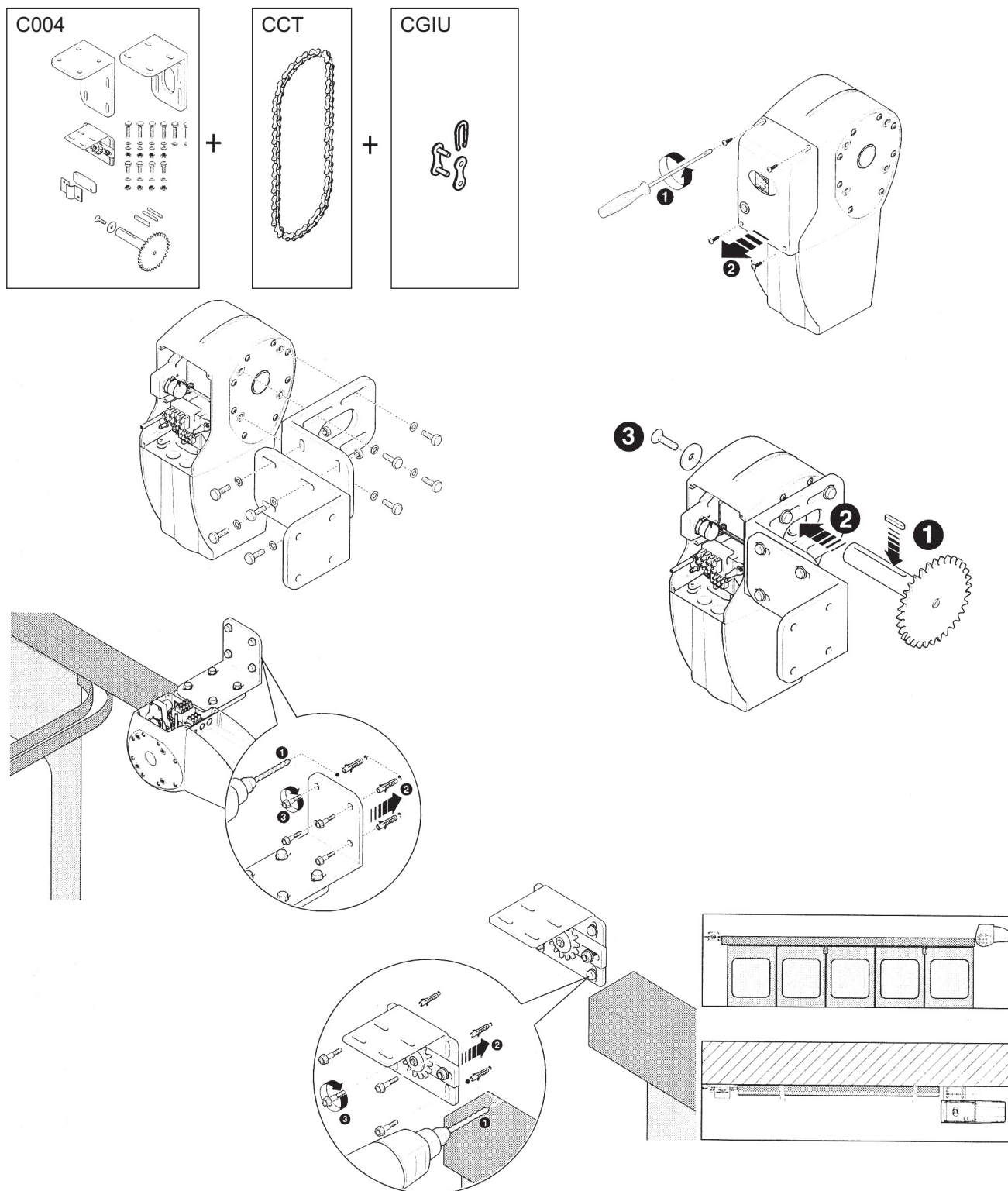


**SKLÁDACÍ VRATA** – Při instalaci u vrat s více než jedním křídlem musíte použít příslušenství C004 (převodový systém pro skládací vrata).

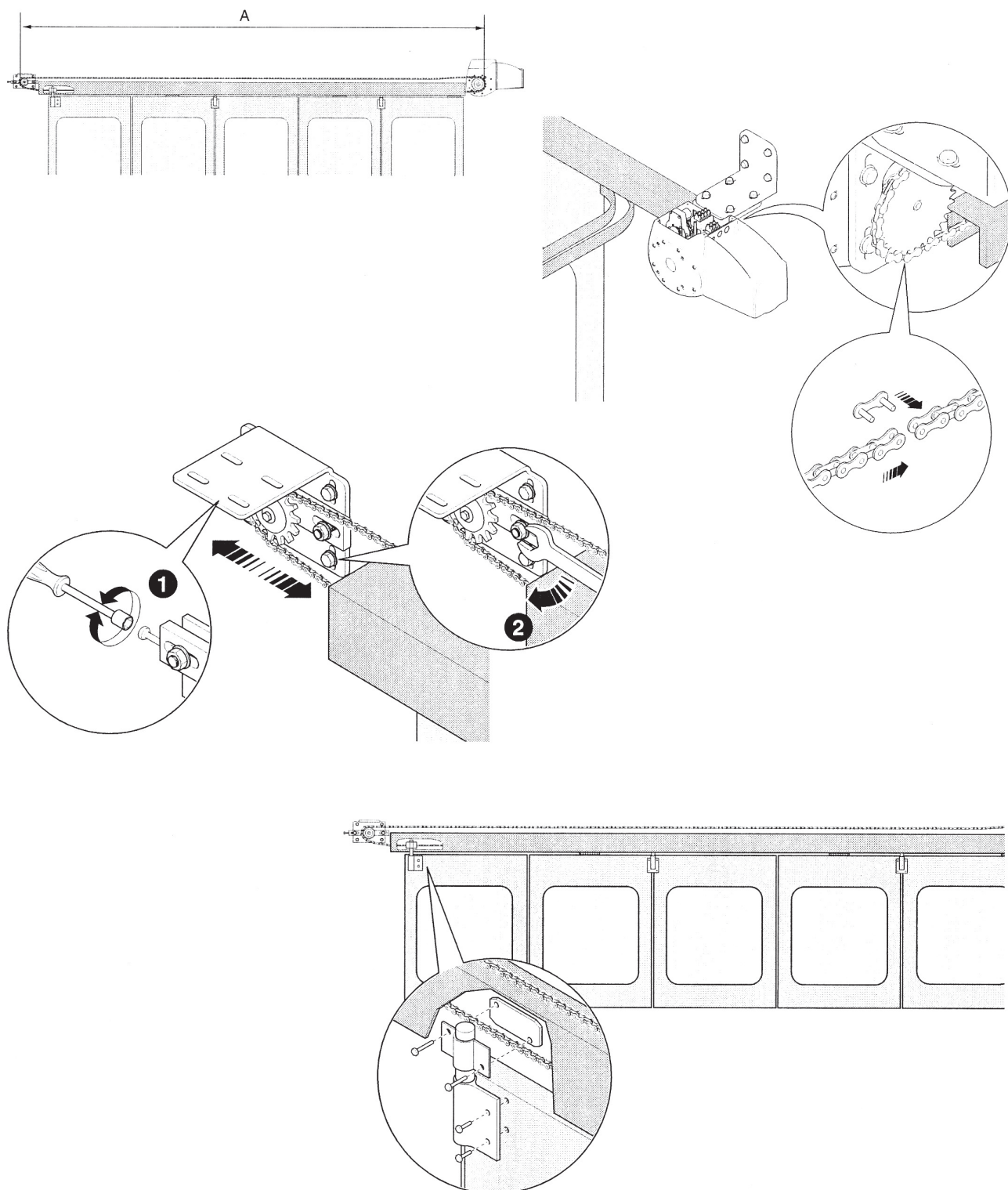
Otevřete ochranný kryt převodového motoru. Sestavte dvě montážní konzoly a připevněte je k převodovému motoru.

Vložte pero do drážky hřídele řetězového kola Z26. Zasuňte hřídel řetězového kola do převodového motoru a ze druhé strany motoru proveďte zajištění hřídele řetězového kola pomocí podložky a šroubu (UNI 5933 M6 x 16).

Zajistěte montážní sestavu vhodnými prvky zvolenými podle tvaru stěny. Zajistěte řetězový napínací převod ze druhé strany převodového motoru, aby byl srovnán souhlasně s hřídelí.

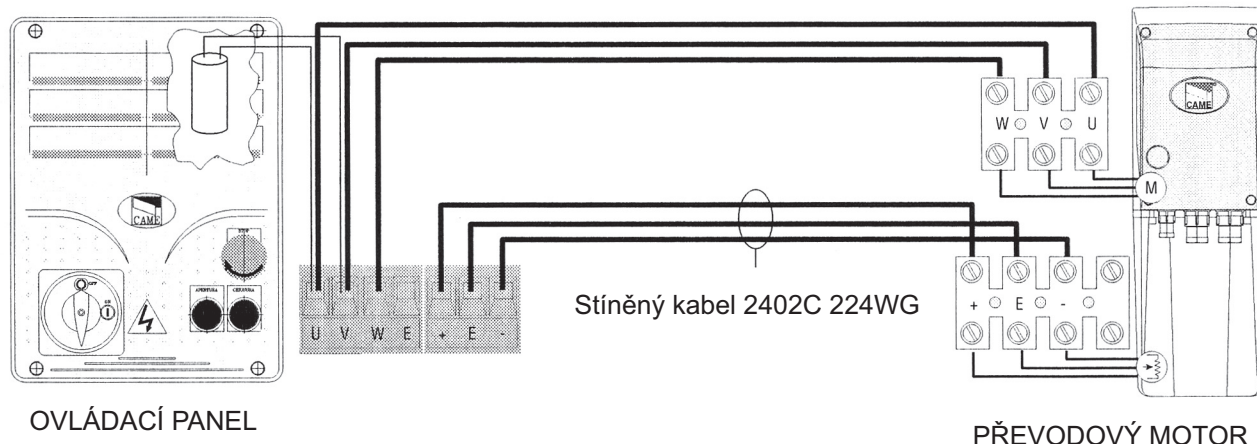


Nasadte 1/2" řetěz (CCT) s délkou odpovídající dvojnásobku vzdálenosti A a spojte jeho konce spojkou (CGIU).  
Nastavte napnutí řetězu pomocí seřizovací šroubu a potom přitáhněte matice.  
Připevněte řetězový převod k otočnému čepu prvního křídla vrat pomocí závěsné konzoly a šroubů UNI 5931 M8 x 30.



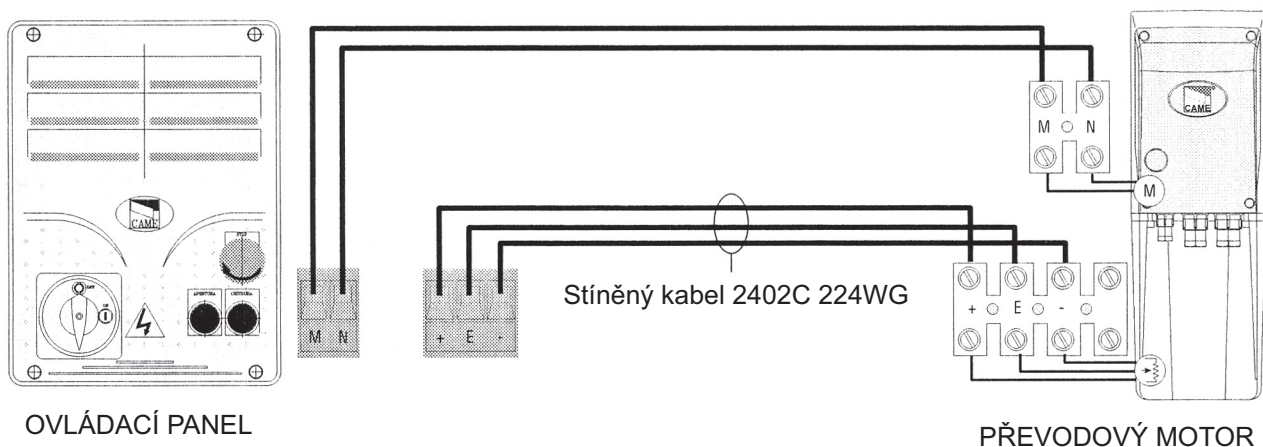
## ELEKTRICKÉ PŘIPOJENÍ K OVLÁDACÍMÍ PANELU ZCX10 / C PRO SYSTÉM C-BXE

Poznámka: Používejte pro elektrická spojení objímky a kabelové průchodky vhodné pro zajištění deklarovaného stupně ochrany.



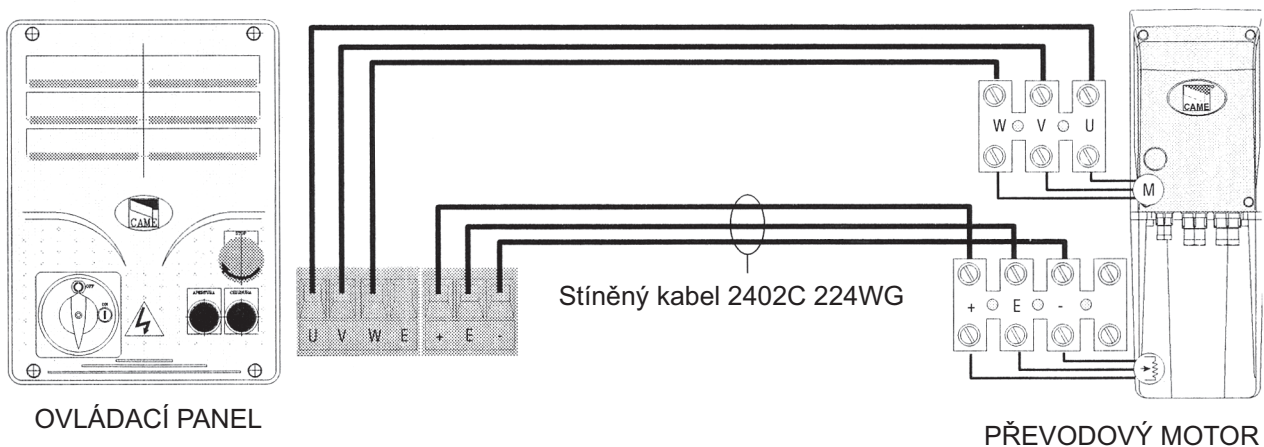
## ELEKTRICKÉ PŘIPOJENÍ K OVLÁDACÍMÍ PANELU ZL80 / C PRO SYSTÉM C-BXE24

Poznámka: Používejte pro elektrická spojení objímky a kabelové průchodky vhodné pro zajištění deklarovaného stupně ochrany.



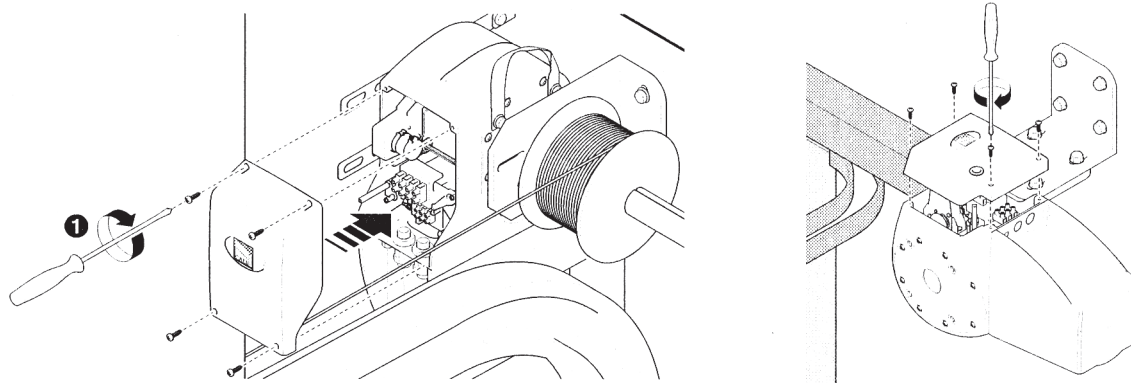
## ELEKTRICKÉ PŘIPOJENÍ K OVLÁDACÍMÍ PANELU ZT5 / C PRO SYSTÉM C-BXET

Poznámka: Používejte pro elektrická spojení objímky a kabelové průchodky vhodné pro zajištění deklarovaného stupně ochrany.



## MONTÁŽ KRYTU

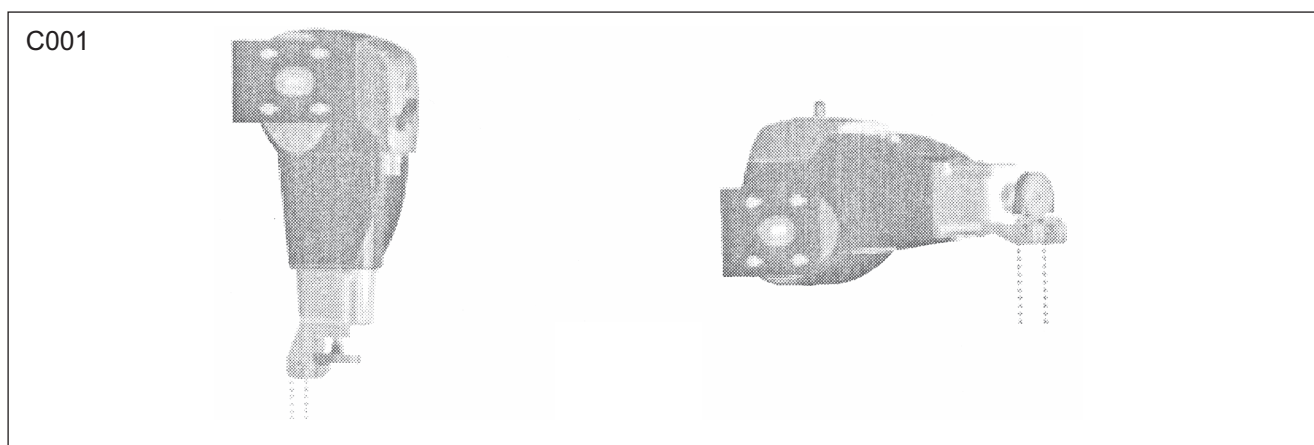
Po ukončení montáže a elektrického zapojení zablokujte redukční převod a zajistěte ochranný kryt čtyřmi dodanými šrouby.



## RUČNÍ POHON ZAŘÍZENÍ

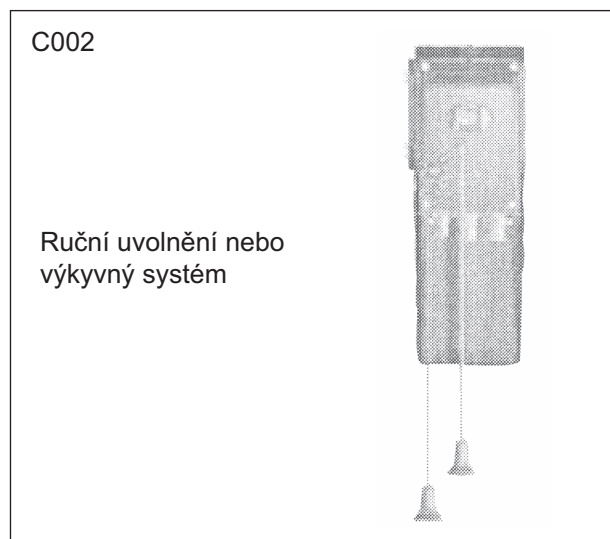
Ručně ovládaný naviják pro dělená vrata (na přání).

Řetězem ovládané zařízení pro otevírání a zavírání dělených vrat může být použito, je-li automatický systém nainstalován horizontálně i vertikálně.

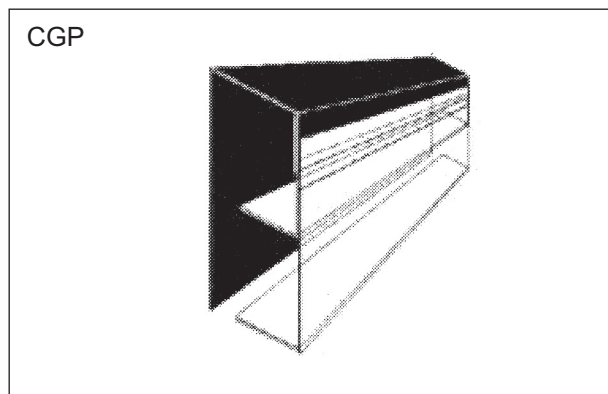
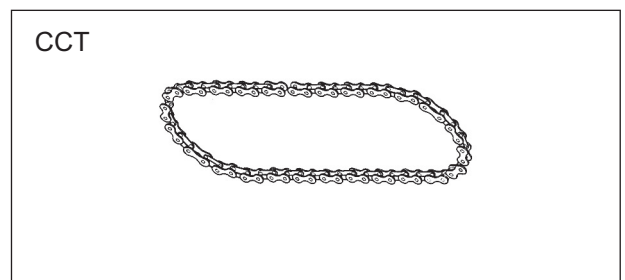
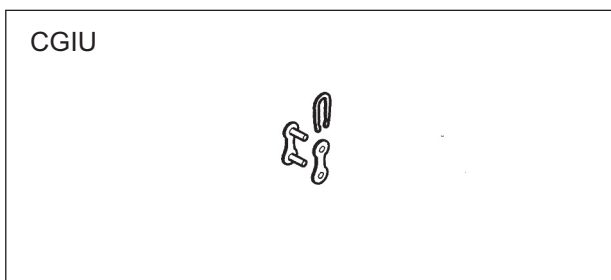
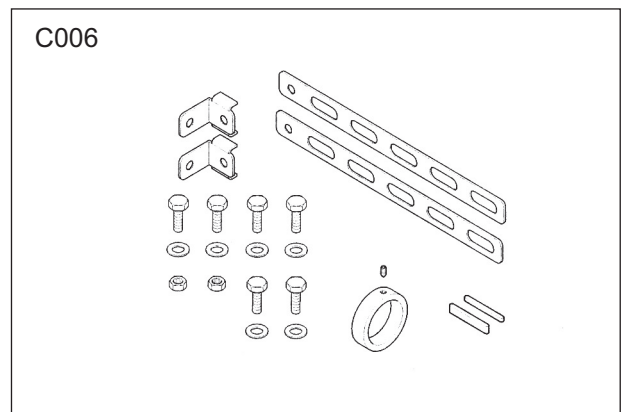
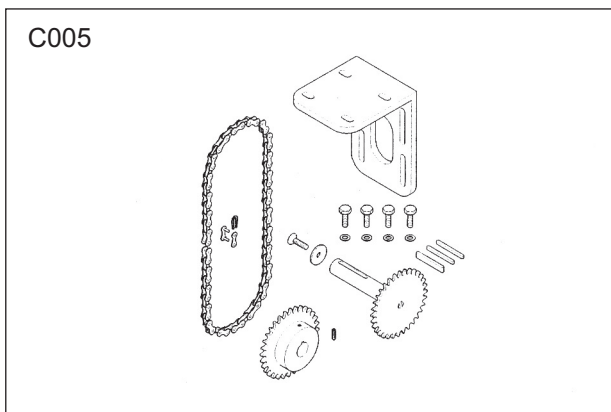
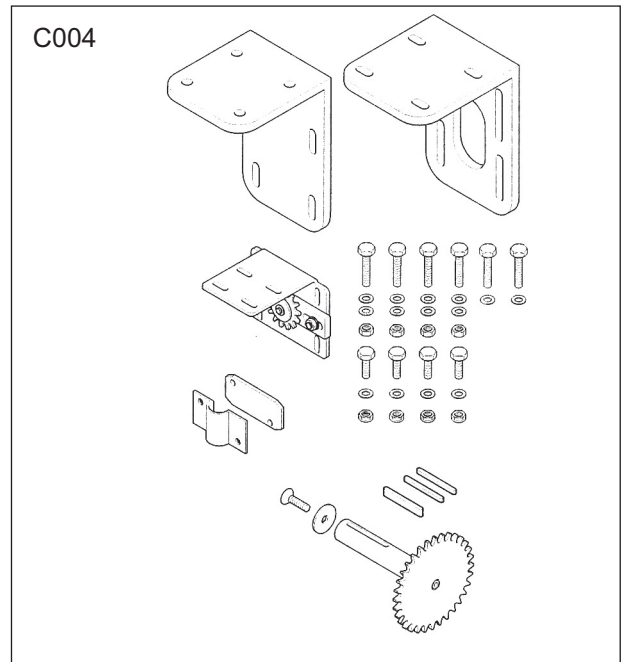
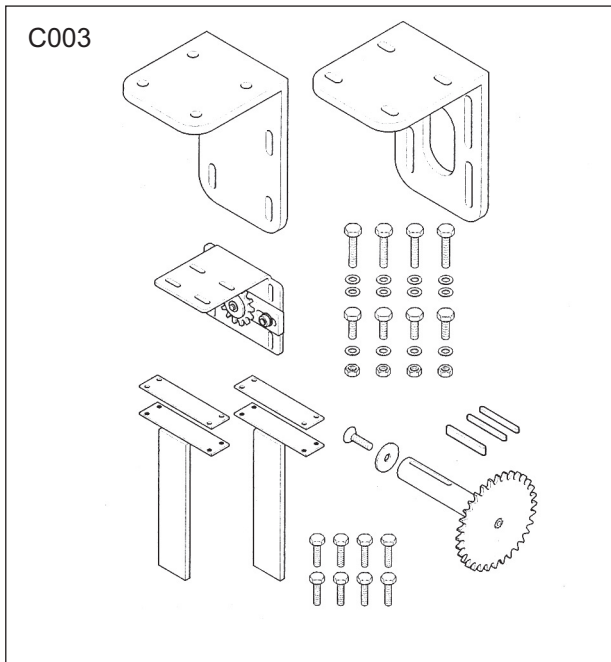


## NOUZOVÉ UVOLNĚNÍ

Zařízení pro uvolnění převodového motoru pomocí osobního klíče (CMS) nebo pomocí páky spojené s převodem.



# PŘÍSLUŠENSTVÍ PRO INSTALACI



## **PRAVIDELNÁ ÚDRŽBA**

Jednotka nevyžaduje žádnou speciální údržbu. Pouze jako preventivní opatření a v případě nadměrného používání je doporučeno, abyste prováděli pravidelnou kontrolu elektrických kabelů připojených k motoru, napnutí řetězu a utažení šroubů a matic. Můžete také provádět mazání kluzných bodů mezi pevnými a pohyblivými díly.



## PROHLÁŠENÍ VÝROBCE

Dle dodatku II B směrnice 98/37/CE

Příloho k technické dokumentaci (originál kopie prohlášení je k dispozici na požádání)

Datum aktuálního prohlášení 07/12/2001

Zástupci společnosti

CAME Cancelli Automatici S.p.A.  
via Martin della Liberta, 15  
31030 Dosson di Casier – Treviso - ITALY  
tel (+39) 0422 4940 – fax (+39) 0422 4941  
internet: www.came.it – e-mail: info@came.it

Tímto prohlašujeme, že výrobky ...

<b>CBXE – CBXE24 – CBXET</b>
CMS – CPG – CCT – CGIU – C001 – C002 – C003 – C004 – C005 – C006

... odpovídají požadavkům platných italských národních předpisů a následujících norem (dle místa použití):

SMĚRNICE PRO STROJNÍ ZAŘÍZENÍ 98/37/CE  
SMĚRNICE PRO NÍZKÁ NAPĚTÍ 73/23/EEC – 93/68/EEC  
SMĚRNICE ELEKTROMAGNETICKÉ KOMPATIBILITY 89/336/  
EEC – 92/31/EEC  
SMĚRNICE R&TTE 1999/5/CE

Také mimoto ještě zaručuji, že výrobky, které jsou předmětem tohoto prohlášení, jsou vyrobeny tak, aby splňovaly požadavky následujících hlavních harmonizovaných nařízení:

EN 292 část 1 a 2 EN 12453	BEZPEČNOST STROJNÍCH ZAŘÍZENÍ PRŮMYSLOVÉ, OBCHODNÍ A OSTATNÍ ZAVÍRACÍ MECHANISMY
EN 12445	PRŮMYSLOVÉ, OBCHODNÍ A OSTATNÍ ZAVÍRACÍ MECHANISMY
EN 60335 – 1	BEZPEČNOST ZAŘÍZENÍ POUŽÍVANÝCH V DOMÁCNOSTI
EN 60204 – 1	BEZPEČNOST STROJNÍCH ZAŘÍZENÍ
EN 50081 – 1 a 2	ELEKTROMAGNETICKÁ KOMPATIBILITA
EN 50082 – 1 a 2	ELEKTROMAGNETICKÁ KOMPATIBILITA

### DŮLEŽITÁ VÝSTRAHA!

Je zakázáno prodávat nebo používat výrobky, které jsou předmětem tohoto prohlášení před dokončením a začleněním do úplné shody s nařízeními směrnice pro strojní zařízení 98/37/CE.

Podpisy zástupců

TECHNICKÝ ŘEDITEL  
p. Gianni Michielan

OBCHODNÍ ŘEDITEL  
p. Paolo Menuzzo

Speciální technická dokumentace pro tyto výrobky je k dispozici na vyžádání!

## CERTIFIKÁT ZÁRUKY NA 3 ROKY

### Vážený zákazníku,

S touto zárukou – platnou tři roky od instalace zařízení – vám společnost CAME sídlící ve vaší zemi poskytuje dvě důležité výhody: kompletně přezkoušený a testovaný systém spojený s vysoce profesionálním montážním servisem. Platné bezpečnostní normy (EN-12453/12445) jsou vždy řádně dodržovány našimi specializovanými montážními technikami. Zástupce společnosti CAME sídlící ve vaší zemi organizuje pro techniky školící a opakovací kurzy, aby bylo zajištěno, že bude vyhověno různým požadavkům všech systémů a uživatelů. Děkujeme vám za volbu značky CAME. Chcete-li mít zajištěnu maximální kompatibilitu a shodu s požadavky všech norem, vždy požádejte o originální příslušenství a náhradní díly CAME.

### Články záruky


1. Na výrobek se vztahuje záruka v trvání TŘÍ LET od data instalace s podmínkou, že bude provedena registrace nebo bude společnosti CAME zaslán ZÁRUČNÍ CERTIFIKÁT, jak je uvedeno na zadní straně.
2. Tato záruka se vztahuje na bezplatnou výměnu nebo opravu dílů, které vykazují závady v dílenském zpracování.
3. V případě neopravitelného poškození nebo opakované závady způsobené stejnou příčinou si zástupce společnosti CAME sídlící ve vaší zemi vyhrazuje právo na rozhodnutí, zda provede výměnu výrobku. Záruka na nové zařízení pokračuje do ukončení platnosti původní smlouvy.
4. Záruka se nevztahuje na díly, které jsou poškozeny nedbalostí nebo nepozorností při použití (nedodržení pokynů pro obsluhu), nesprávnou montáží, údržbou prováděnou neoprávněnou osobou, poškozením při přepravě nebo okolnostmi, které nemohou být přičítány závadám při výrobě zařízení. Tato záruka se nevztahuje na pomocné práce při připojování zařízení k napájecí síti a také se nevztahuje na údržbu uvedenou v uživatelské příručce. Tato záruka se také nevztahuje na všechny spotřební díly nebo součásti, včetně baterií, žárovek, atd.
5. Tato záruka bude považována za neplatnou, bude-li zařízení používáno nesprávně nebo bez ohledu na limitní hodnoty platné pro jeho použití.
6. Společnost CAME odmítá odpovědnost za všechny škody, které mohou být způsobeny přímo nebo nepřímo osobám, hmotnému majetku nebo zvířatům, což může být způsobeno nedodržením všech pravidel uvedených v uživatelské příručce nebo nedodržením norem EN-12453/12445.
7. Opravné práce prováděné na místě během trvání záruky musí zákazník hradit, což se vztahuje na poplatky za dopravu na místo, cestovní výlohy, vztahující se k datu prováděných prací, plus práci.
8. Jediným kompetentním soudem pro urovnání všech sporů bude soud ve vaší zemi (viz předposlední strana).

Všechna data uvedená v tomto návodu jsou orientační.

Firma CAME si vyhrazuje právo na eventuální úpravy vzhledem k technologickému vývoji výrobků.



## 1 Použité symboly

 Tento symbol upozorňuje na části, které musí být pečlivě přečteny.

 Tento symbol upozorňuje na části týkající se bezpečnosti.

## 2 Účel použití a provozní limity

### 2.1 Účel použití

Elektrická deska ZCX10 je určena pro automatický systém CBX pro ovládání pohybu dělených, posuvných a sklopných vrat.

Jiné než výše uvedené použití a instalace provedené odlišně od pokynů uvedených v tomto návodu jsou zakázány.

### 2.2 Provozní limity

Tento návod je určen pouze pro proškolené osoby, které provádí instalaci tohoto zařízení.

## 3 Popis zařízení

### 3.1 Popis desky

Elektrická deska ZCX10 je určena pro automatický systém CBX pro ovládání pohybu dělených, posuvných a sklopných vrat. Napájecí napětí 230 V, výkon až 600 W, frekvence 50 – 60 Hz.

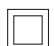
Deska byla kompletně navržena a vyrobena společností CAME S.p.A. a zcela splňuje požadavky normy UNI EN 12453.


Skříň se stupněm ochrany IP 54 je opatřena větracími otvory pro cirkulaci vzduchu a je spojena s transformátorem.

Okruh by měl být na svorkách L a N napájen napájecím napětím 230 V a měl by být chráněn pojistkou 5 A, zatímco nízkonapěťová příkazová zařízení jsou chráněna pojistkou 1 A.

Celkový výkon příslušenství (24 V) by neměl překročit 20 W.

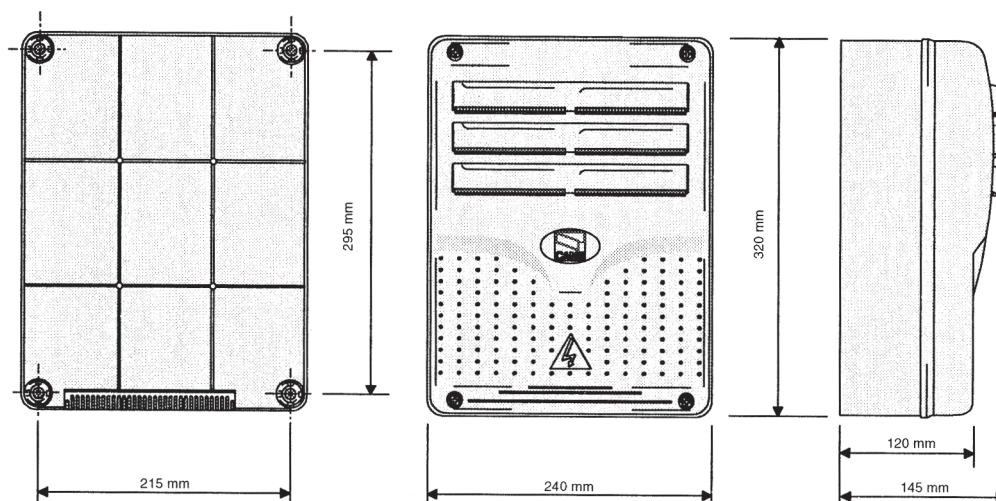
Deska je vybavena snímací funkcí manévru, která je aktivována při zahájení otevírací nebo zavírací fáze.

 - Stupeň odrušení II.

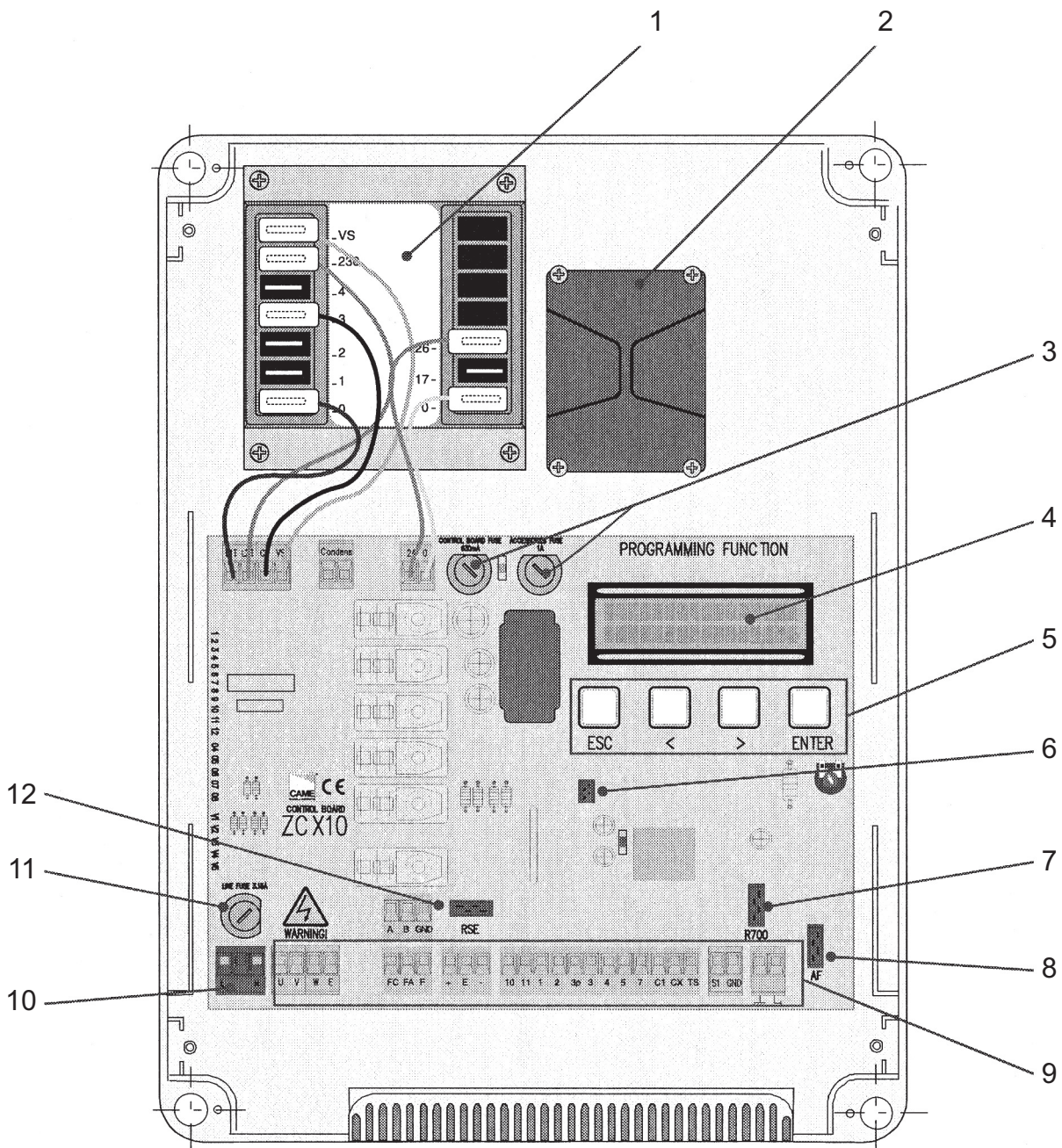
 - Uzemnění jsou z důvodu elektrické bezpečnosti nefunkčních částí prováděna k pouzdru s příkazovou elektronickou kartou ve vhodných bodech.

 **Pozor: Před prováděním prací uvnitř zařízení odpojte napájení.**

### 3.2 Rozměry a vzdálenosti montážních otvorů

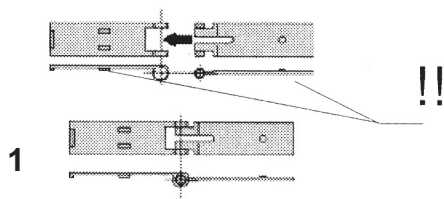


### 3.3 Popis desky

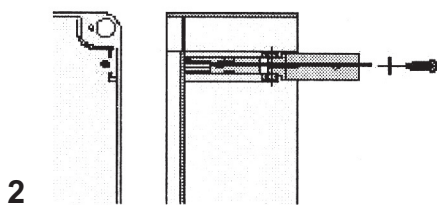


- 1 Transformátor
- 2 Konzola kondenzátoru
- 3 Pojistky
- 4 Displej
- 5 Programovací tlačítka
- 6 Konektor paměti
- 7 Konektor pro desku R700
- 8 Konektor karty HF
- 9 Svorkovnice
- 10 Napájení
- 11 Pojistka
- 12 Konektor karty RSE

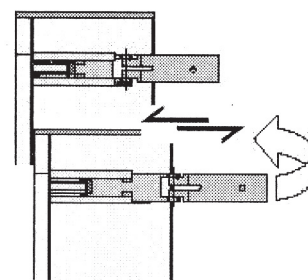
### 3.4 Montáž skříně



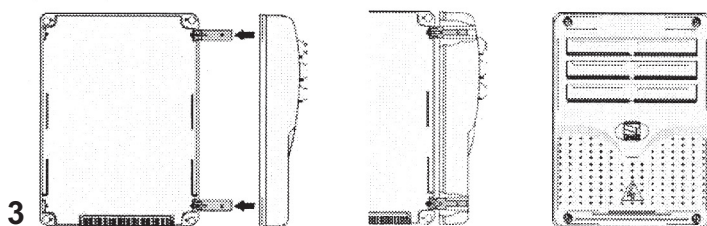
1 Sestavte pružné závěsy.



2 Vložte závěsy do skříně (dle uvážení vpravo nebo vlevo) a zajistěte je pomocí dodaných šroubů a podložek.




Závěsy umožňují otáčení



3 Přiklopte kryt na závěsy, zaklapněte kryt a zajistěte jej pomocí dodaných šroubů.

## 4 Instalace

### 4.1 Předběžné kontroly

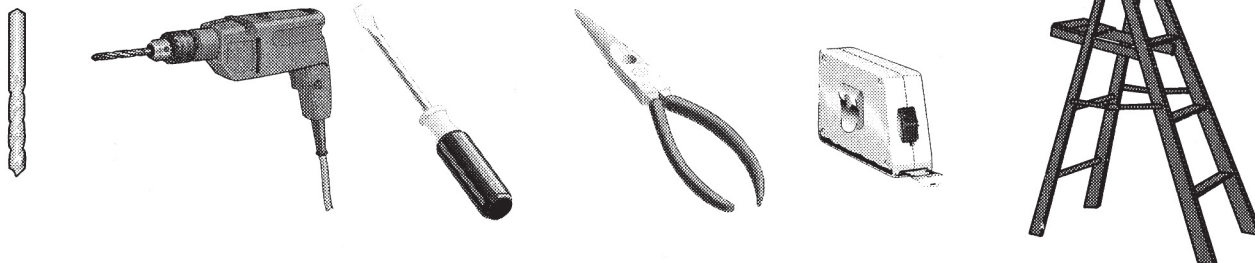
 Instalace musí být prováděna kvalifikovanými a zkušenými osobami, které zcela respektují platné normy.

 Před zahájením instalace musíte:

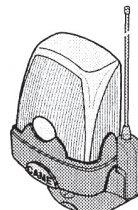
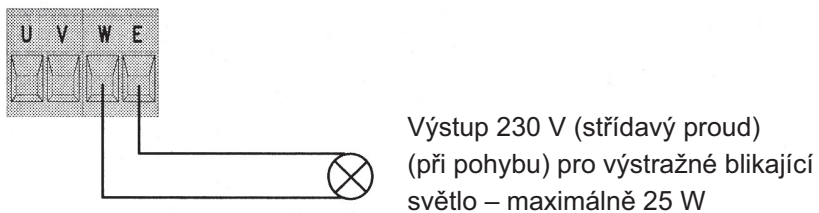
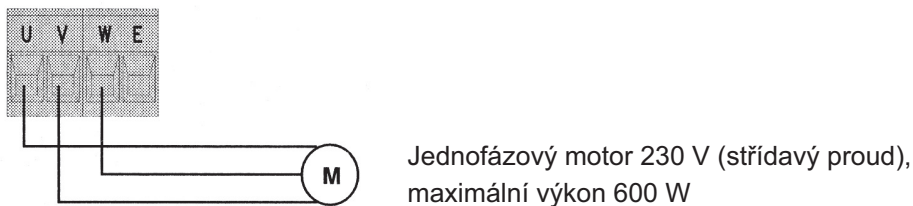
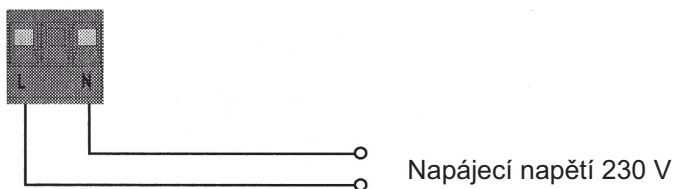
- Zajistit, aby bylo montážní místo řídicí desky chráněno před nárazy a aby se nacházelo na bezpečném a pevném povrchu.
- Provedte opatření pro vhodná vypínací zařízení umožňující odpojení napájení. Ponechejte mezi kontakty vzdálenost větší než 3 mm.

### 4.2 Nářadí a materiály

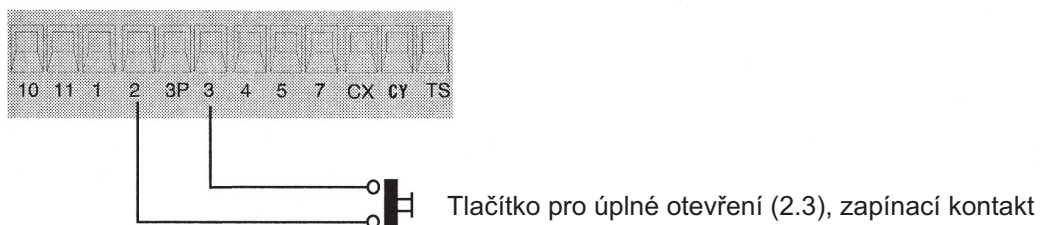
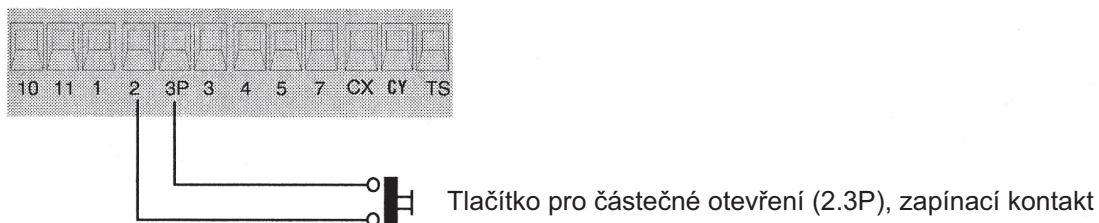
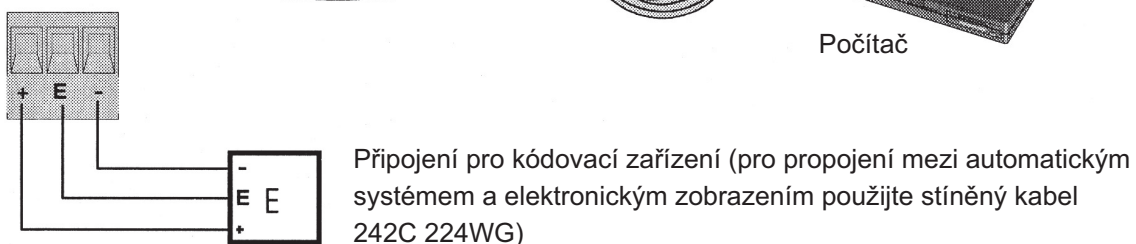
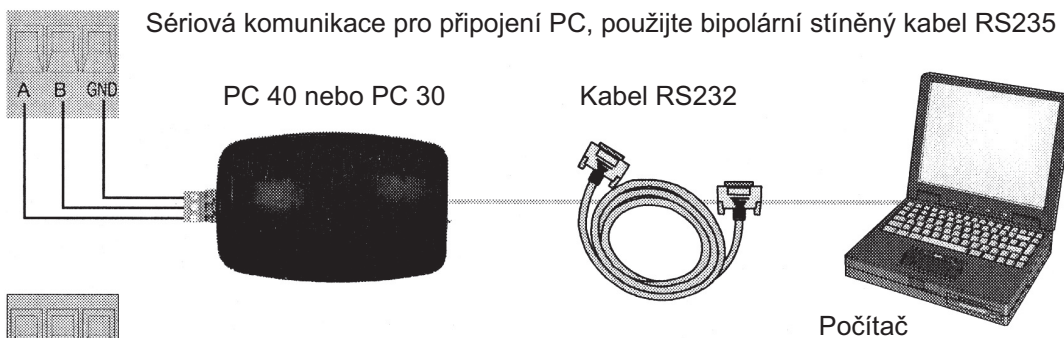
Zajistěte, abyste měli k dispozici všechno potřebné nářadí a všechny materiály nezbytné pro provedení montáže podle platných bezpečnostních norem. Viz následující příklady.



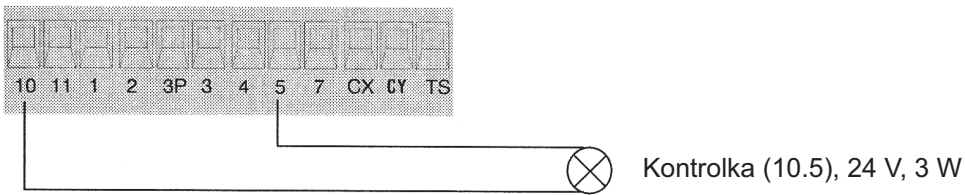
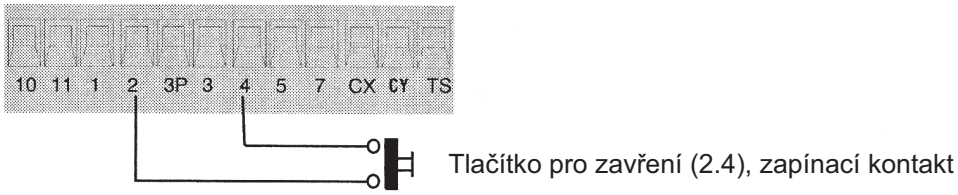
### 4.3 Elektrická zapojení



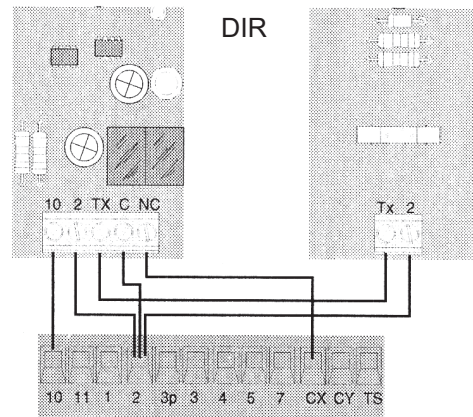
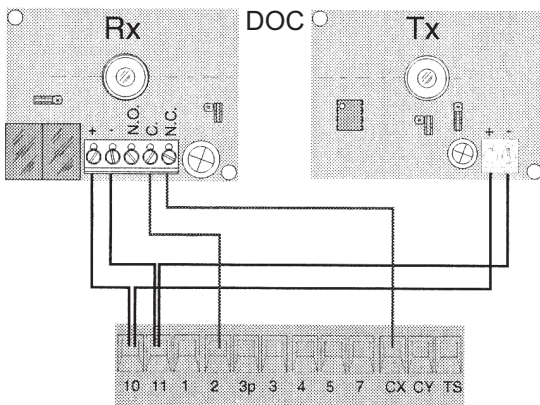
Sériová komunikace pro připojení PC, použijte bipolární stíněný kabel RS232



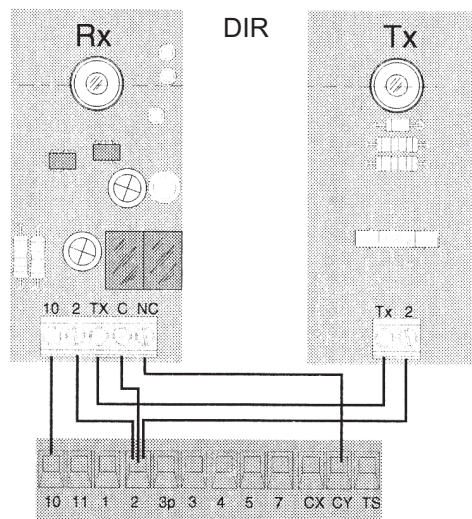
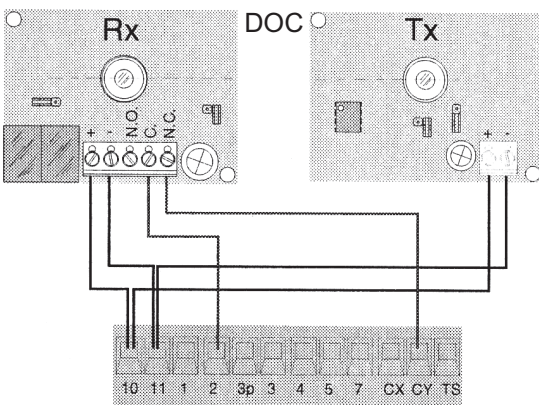
### 4.3 Elektrická zapojení



#### Zapojení fotoelektrických článků DOC a DIR (2,CX)

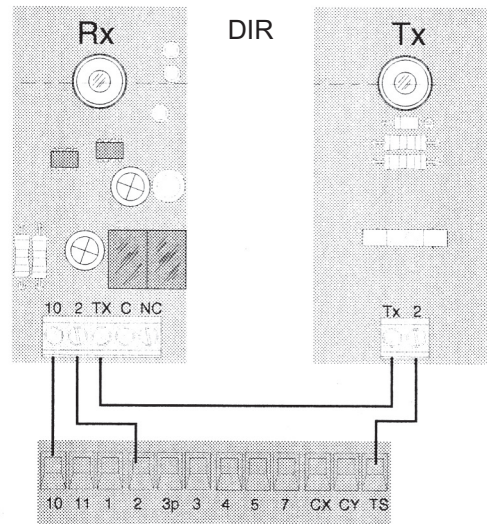
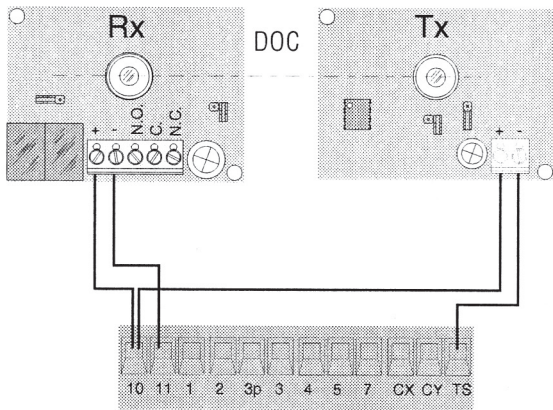


#### Zapojení fotoelektrických článků DOC a DIR (2,CY)



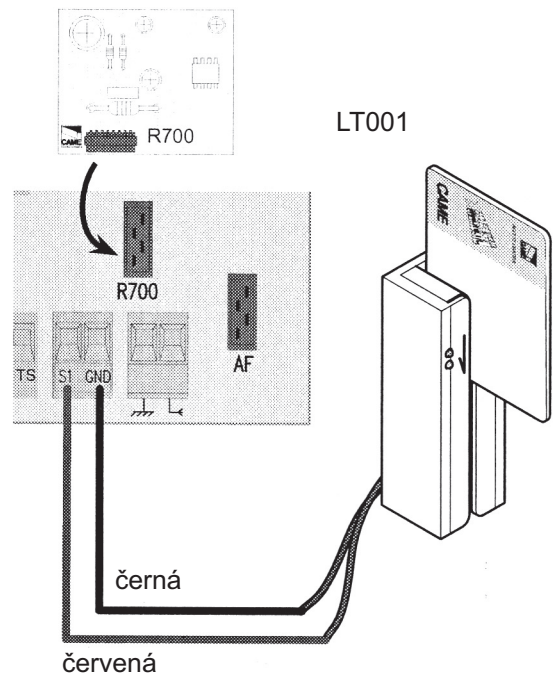
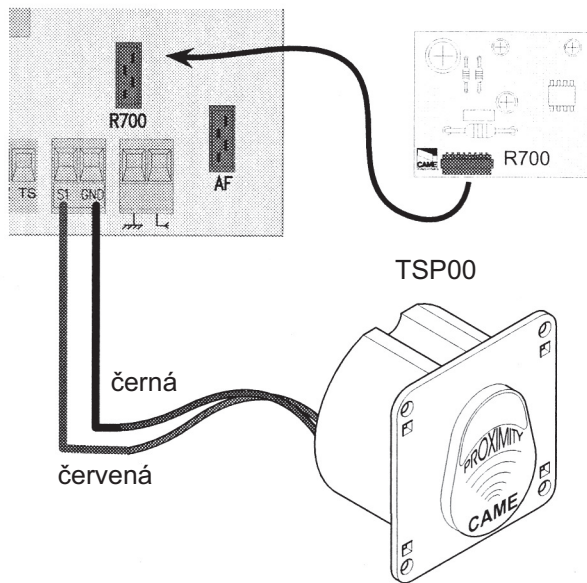
### 4.3 Elektrická zapojení

TESTOVÁNÍ fotoelektrických článků DOC a DIR

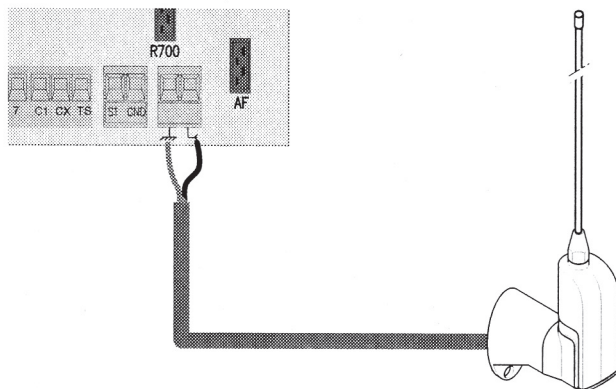


Zapojení snímacích zařízení (S1-GND), TSP00 (transponder), LT001 (čtečky)

Poznámka: Aby mohla karta rozeznat snímací zařízení, musí být připojena speciální karta pro kódování (R700).

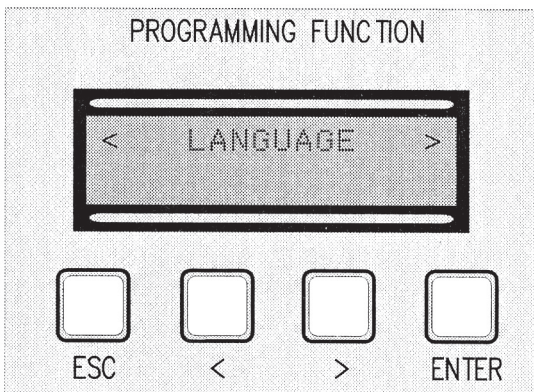


Připojení antény



## 5 Programování

### 5.1 Popis zobrazených příkazů



Tlačítko ENTER je používáno pro:

- vstup do menu
- potvrzení a uložení výchozí hodnoty



Tlačítko ESC je používáno pro:

- opuštění menu
- zrušení změn



Tlačítka < > jsou používána pro:

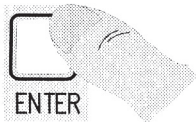
- přesun z jednoho menu do druhého
- zvýšení nebo snížení hodnoty



Šipky < > jsou používány pro:

- potvrzení aktuálně zvolené hodnoty

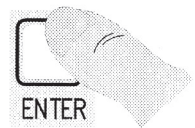
### 5.2 Pohyb v menu



Chcete-li vstoupit do menu, minimálně 1 sekundu držte stisknuté tlačítko Enter.



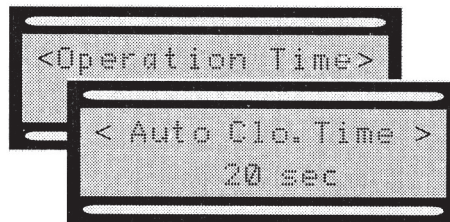
Chcete-li si zvolit položku v menu, pohybuje šipkami, dokud se nedostanete na požadovanou položku.



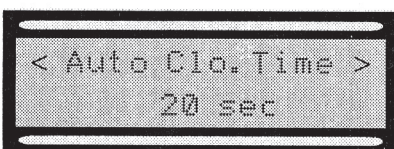
Potom stiskněte tlačítko ENTER.



Také u níže uvedených menu pohybuje šipkami, dokud se nedostanete na požadovanou položku.



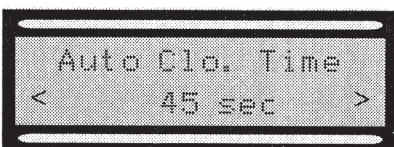
Potom stiskněte tlačítko ENTER.



Směřují-li šipky < > na čas, znamená to, že tato hodnota může být změněna.



Chcete-li hodnotu zvýšit nebo snížit, použijte tlačítka se šipkami, dokud nedosáhnete požadované hodnoty.



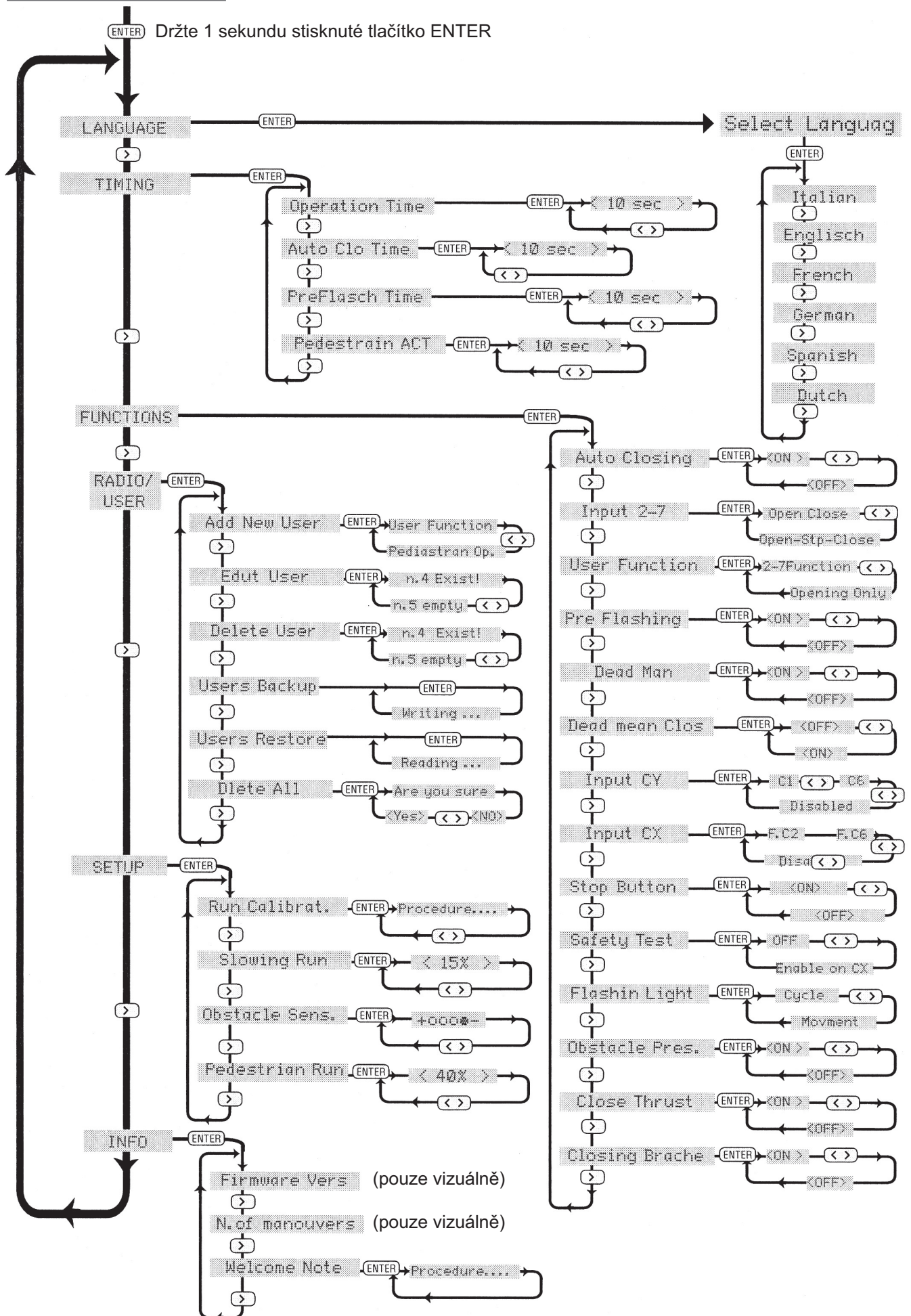
Potom stiskněte tlačítko ENTER, aby došlo k potvrzení volby.

Chcete-li opustit menu, počkejte 30 sekund nebo stiskněte tlačítko ESC. Potom se na displeji objeví původní zobrazení.



Poznámka: Je-li aktivní menu, nemůžete provádět žádné pohyby.

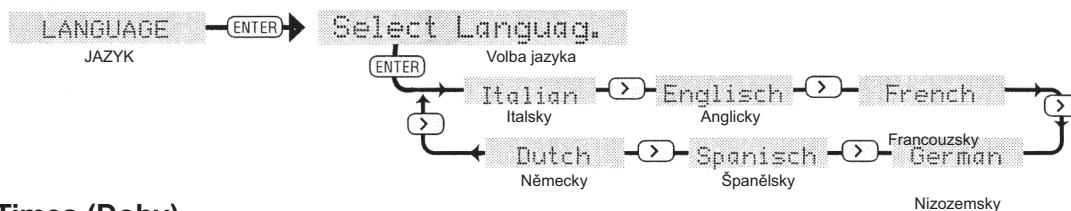
### 5.3 Struktura menu



## 5.4 Položky menu

### Language (Jazyk)

Volba jazyka: Zvolte si požadovaný jazyk.

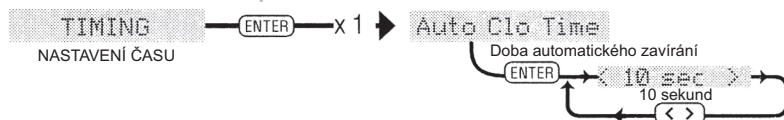


### Times (Doby)

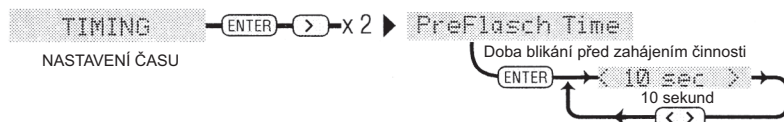
Pracovní doba: Doba chodu motoru během jedné otevírací / zavírací fáze.



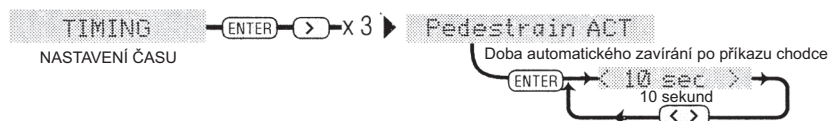
A.C.T.: Doba automatického zavírání po příkazu otevřít.



Blikání před zahájením činnosti: Doba trvání blikání

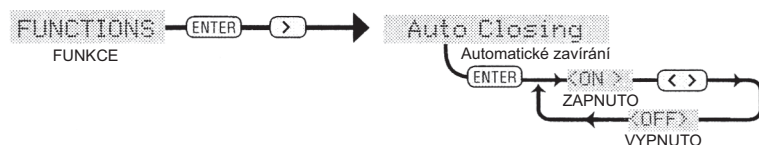


A.C.T. pro chodce: Doba automatického zavírání po příkazu otevřít zadaného chodcem.

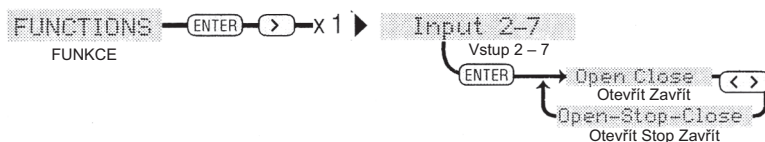


### Functions (Funkce)

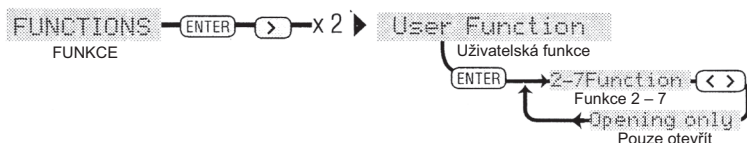
Automatické zavírání: Aktivuje / deaktivuje funkci automatické zavírání.



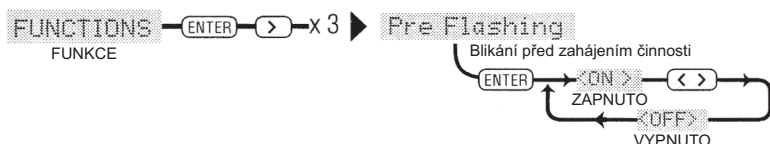
Příkaz 2 – 7: Nastaví sekvenční nebo krokový kontakt.



Uživatelská funkce: Nastaví příkaz uživatele nebo příkaz pouze otevřít nebo funkce přidružené příkazům 2 – 7.

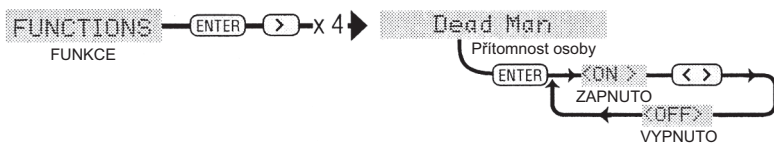


Blikání před zahájením činnosti: Aktivuje / deaktivuje funkci blikání před zahájením činnosti.

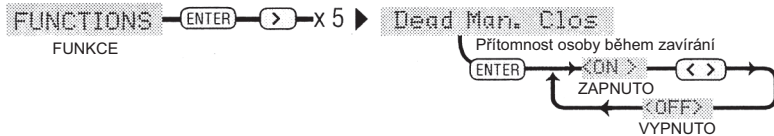


## 5.4 Položky menu

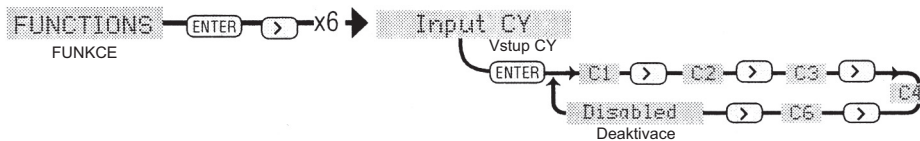
**Přítomnost osoby:** Aktivuje / deaktivuje funkci přítomnost osoby.



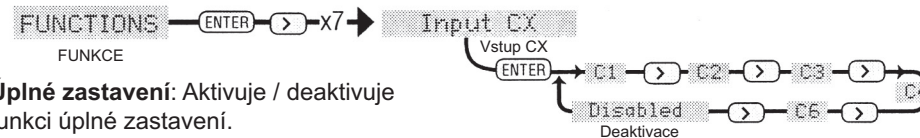
**Přítomnost osoby během zavírání:** Aktivuje / deaktivuje funkci přítomnost osoby během zavírání.



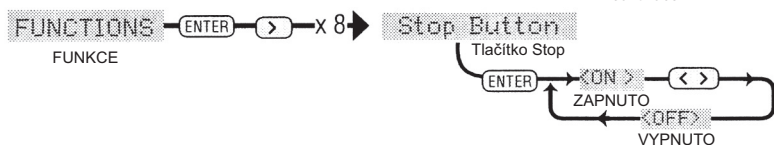
**Vstup Cy:** Vstup bezpečnostních kontaktů NC, s možností přidružení následujících funkcí: C1: opětovné otevírání během zavírání, C2: Opětovné zavírání během otevírání, C3: částečné zastavení, C4: zpoždění při detekci překážky, C6: Opětovné otevírání během zavírání způsobené citlivostí na nerovnosti.



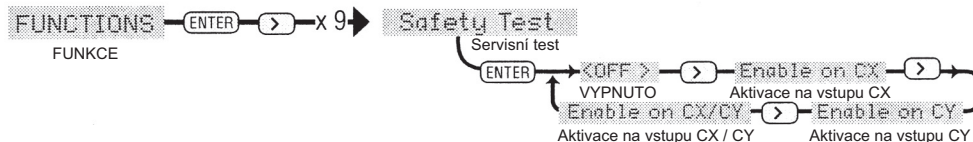
**Vstup CX:** Vstup bezpečnostních kontaktů NC, s možností přidružení následujících funkcí: C1: opětovné otevírání během zavírání, C2: opětovné zavírání během otevírání, C3: částečné zastavení, C4: zpoždění při detekci překážky, C6: opětovné otevírání během zavírání způsobené citlivostí na nerovnosti.



**Úplné zastavení:** Aktivuje / deaktivuje funkci úplné zastavení.

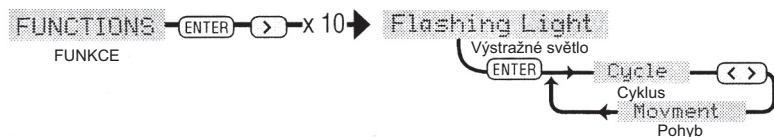


**Servisní test:** Kontroluje, zda správně pracují bezpečnostní systémy a volí, ke kterému vstupu bude provedeno připojení.

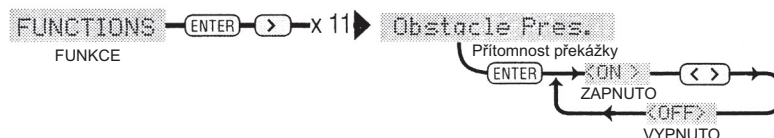


**Zásuvka pro světlo:** Zásuvka pro připojení výstražného světla s napájecím napětím 230 V, které může pracovat ve dvou provozních režimech:

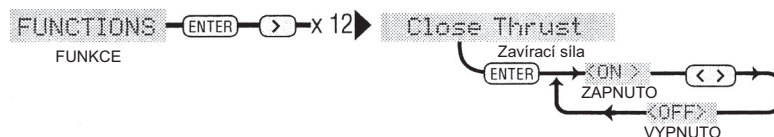
- Cyklus: Blikající světlo pracuje dokud se automatický systém nevrátí do zavřené polohy.
- Pohyb: Blikající světlo pracuje pouze při automatickém pohybu.



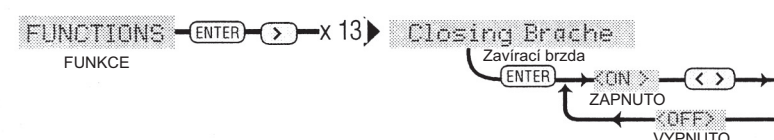
**Detekce překážek:** Je-li přítomna překážka při zavírání, automatický systém se zastaví.



**Zavírací síla:** Doplnková síla pro optimalizaci zavírání.



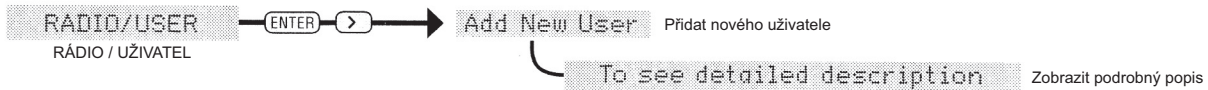
**Zavírací brzda:** Odpor proti reakci momentu vrat.



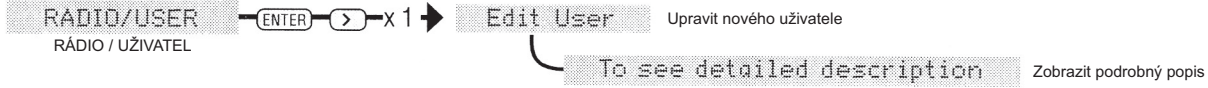
## 5.4 Položky menu

### Radio / Users (Rádio / Uživatelé)

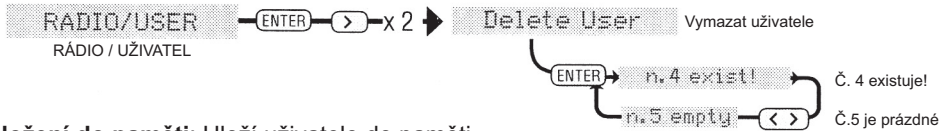
**Nový uživatel:** Vytvoří nového uživatele.



**Změna uživatele:** Změna funkce přidružené k uživateli.



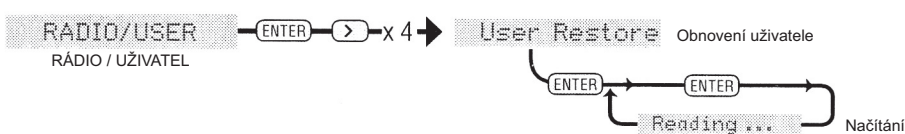
**Odstranění uživatele:** Odstraní uživatele ze systému.



**Uložení do paměti:** Uloží uživatele do paměti.



**Načítání paměti:** Načítá data uložená v paměti.

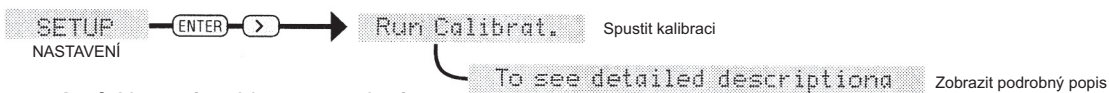


**Vymazat vše:** Vymaže všechny registrované uživatele.



### Calibrations (Kalibrace)

**Spuštění kalibrace:** Seřídí chod a směr otevírání a zavírání.



**Zpomalení:** Nastaví rychlost zpomalení.



**Citlivost na nerovnosti:** Nastaví citlivost na nerovnosti.



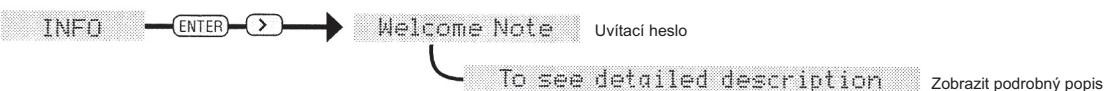
**Chod částečného otevření:** Nastaví chod částečného otevření.



**Pomalé spuštění:** Nastaví rychlost spuštění.



### Informations (Informace)

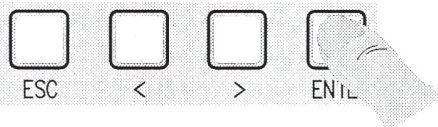
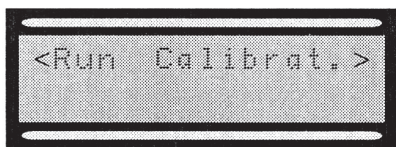


**Verze:** Zobrazí softwarovou verzi. **Počet manévrů:** Zobrazí počet provedených manévrů.

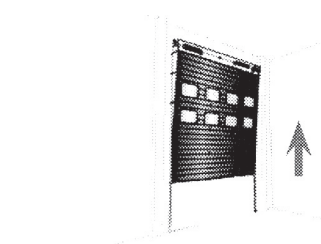
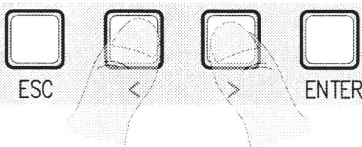
**Spuštěcí heslo:** Nastaví na displeji spouštěcí heslo.

## 5.5 Spuštění kalibrace

- 1 Z menu kalibrace zvolte příkaz „Run calibration“ (spustit kalibraci) a potvrďte tuto volbu stisknutím tlačítka ENTER.

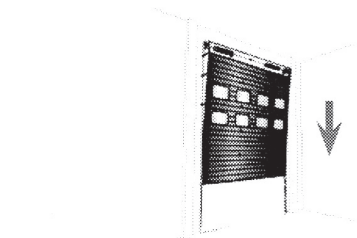
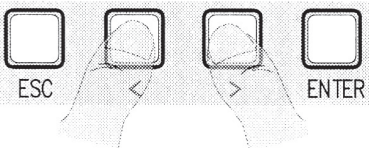
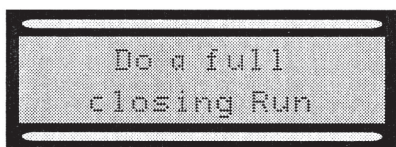


- 2 Pomocí tlačítek se šipkami proveďte kompletní otevření, dokud nedosáhnete maximálního bodu otevření.



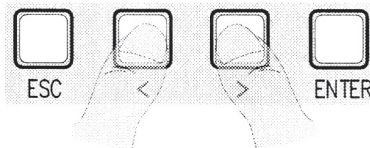
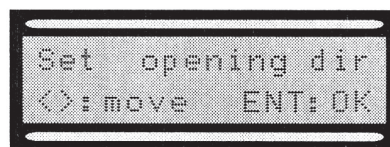
- 3 Potom proveďte potvrzení stisknutím tlačítka ENTER.

- 4 Pomocí tlačítek se šipkami proveďte kompletní zavření, dokud nedosáhnete maximálního bodu zavření.

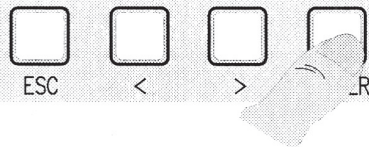
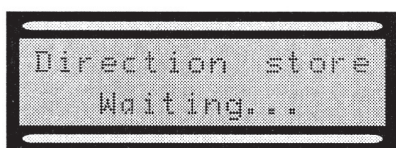


- 5 Potom proveďte potvrzení stisknutím tlačítka ENTER.

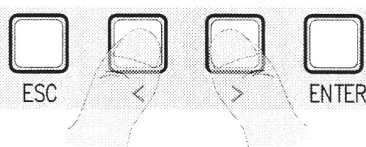
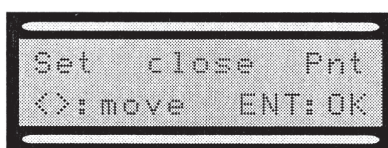
- 6 Nastavte vrata do otevřené polohy a nechte je v této poloze minimálně 3 sekundy.



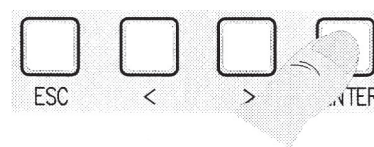
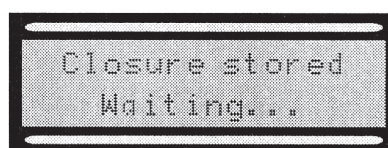
- 7 Potom proveďte potvrzení stisknutím tlačítka ENTER.



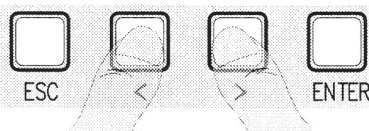
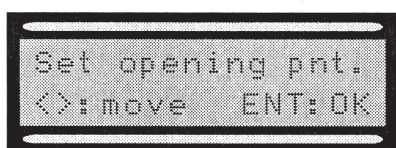
- 8 K přesunu vrat do zavřené polohy použijte tlačítka se šipkami.



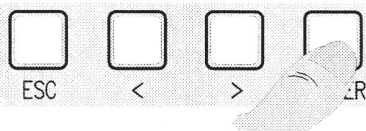
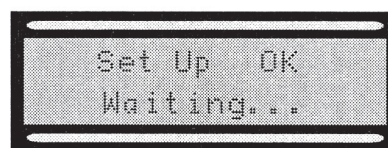
- 9 Potom proveďte potvrzení stisknutím tlačítka ENTER.



- 10 K přesunu vrat do otevřené polohy použijte tlačítka se šipkami.



- 11 Potom proveďte potvrzení stisknutím tlačítka ENTER.

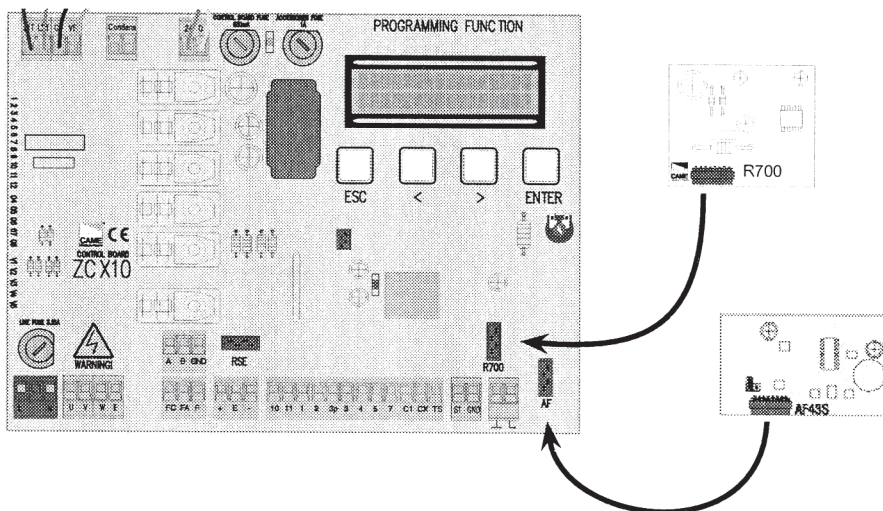


- 12 Nebude-li kalibrace provedena správně, na displeji se objeví heslo „reprogram“ (znovu naprogramovat) a zobrazení na displeji se vrátí ke kroku 1.

## 5.6 Dekódování desek

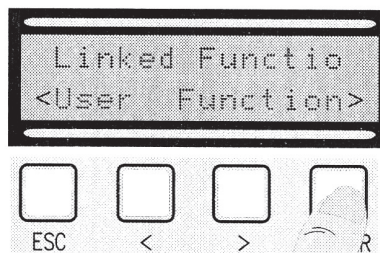
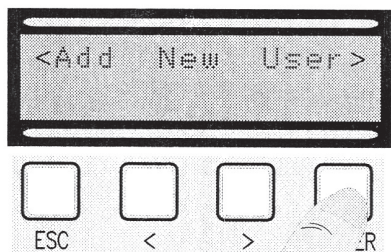
Chcete-li desku ovládat dálkovým ovladačem nebo jiným zařízením, musíte k této desce nejdříve připojit příslušnou dekódovací kartu: karta R700 pro čtecí zařízení a karta AF pro dálkové ovladače.

 **Poznámka:** Neprovedete-li instalaci příslušné dekódovací karty, nebude moci doplňovat žádné uživatele.



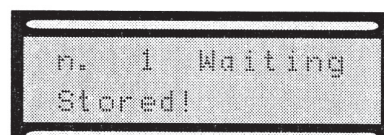
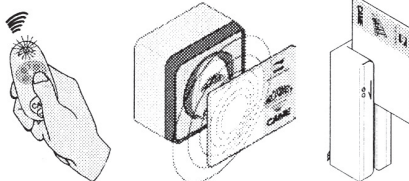
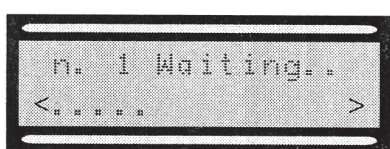
## 5.7 Doplnování uživatelů

- 1 V menu Radio/Users si zvolte položku New User (nový uživatel) a potvrďte volbu stisknutím tlačítka ENTER.
- 2 Zvolte si funkci přiřazenou uživateli v položkách User function (uživatelské funkce) a Partial opening (částečné otevření) a potvrďte volbu stisknutím tlačítka ENTER.

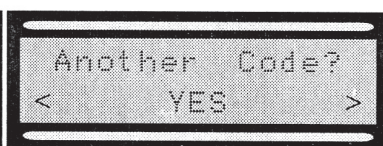
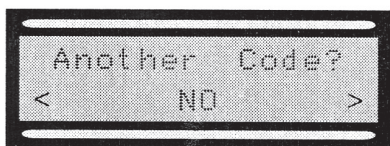


- 3 Budete vyzváni k zadání kódu, který může být zadán dálkovým ovladačem, kartou nebo čtečkou, v závislosti na typu snímače, který je u systému nainstalován.

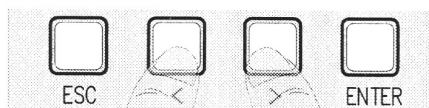
Jakmile bude kód z dálkového ovladače nebo jiného prostředku načten a nebyl-li tento kód ještě použit, na displeji se objeví heslo „Saved“ (uloženo). V opačném případě budete upozorněni, že je tento kód již použit.



- 4 V obou případech se na displeji objeví dotaz, kterým budete požádáni o zadání nového kódu nebo čísla.

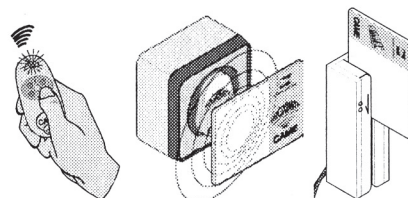
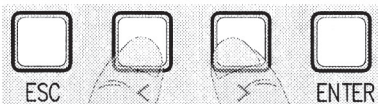
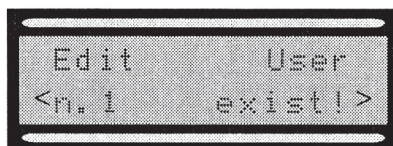
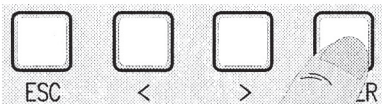
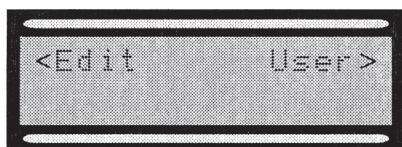


Volbou možnosti NO (ne) bude postup pro doplňování nového uživatele ukončen, zatímco volbou YES (ano) se vrátíte zpět ke kroku 3.

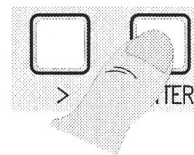
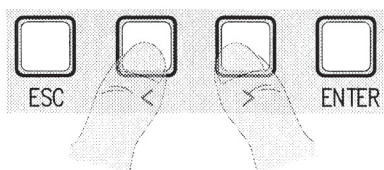
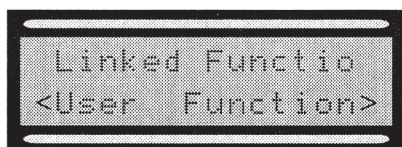


## 5.8 Změna uživatelu

- 1 V menu Radio/Users si zvolte položku Changing Users (změna uživatelů) a potvrďte volbu stisknutím tlačítka ENTER.
- 2 Pomocí tlačítek se šipkami zvolte uživatele, jehož funkci chcete změnit, nebo vyvolejte příslušného uživatele stisknutím tlačítka na dálkovém ovladači nebo vložení karty do čtečky a potvrďte volbu stisknutím tlačítka ENTER.

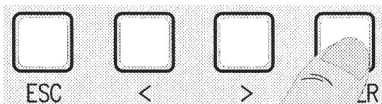


- 3 Zvolte funkci, kterou chcete uživateli přidružit a potvrďte volbu stisknutím tlačítka ENTER.  
Poznámka: Stisknutí tlačítka ENTER vás přenese zpět do menu „Changing Users“ (změna uživatelů).



## 5.9 Změna spouštěcího hesla

- 1 V menu INFO si zvolte položku „Start-up Msg.“ (spouštěcí heslo) a potvrďte volbu stisknutím tlačítka ENTER.



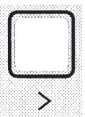
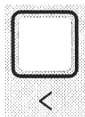
Tlačítko ENTER je používáno pro:

- pohyb kurzoru doprava
- je-li stisknuto déle než 3 sekundy, tak pro potvrzení volby



Tlačítko ESC je používáno pro:

- pohyb kurzoru doleva
- je-li stisknuto déle než 3 sekundy, tak pro opuštění menu



Tlačítka < > jsou používána pro:

- volbu požadovaného písmena nebo číslice a pro mezeru

- 2 Pohybujte se v nabídce, dokud nezískáte požadované heslo a nezapomeňte, že celkový počet znaků je 42 (16 na řádek). Po ukončení zadání hesla držte stisknuté tlačítko ENTER alespoň 3 sekundy.

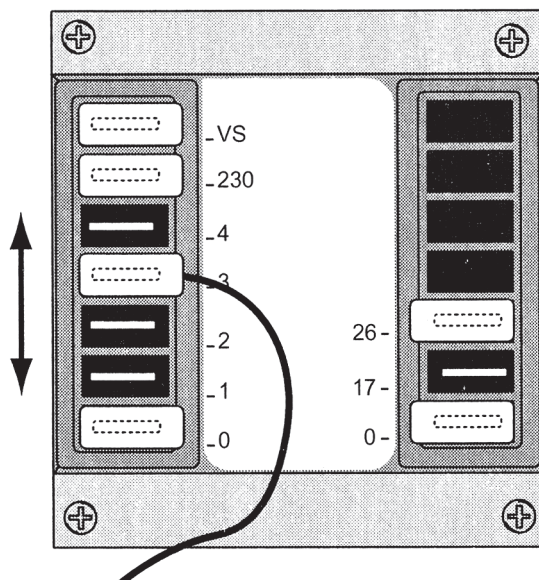


## 5.10 Chybová hlášení

- „STOP Contact Open“ (Stop přerušený kontakt) – Zkontrolujte zapojení.
- „Service Test!!!“ (servisní test) – Porucha bezpečnostního zařízení.
- „Encoder malfunction“ (porucha kódovacího zařízení) – Zkontrolujte zapojení.

## 5.11 Změna momentu

Chcete-li provést změnu momentu, přemístěte kontakt s černým vodičem do jedné ze čtyř zbývajících poloh 140 min. – 230 max



## 6 Technické údaje

### Elektrický systém

Napájecí napětí: 230 V, střídavý proud, 50 Hz

Proudové zatížení v pohotovostním režimu: 50 mA

Maximální jmenovitý výkon příslušenství s napájecím napětím 24 V: 20 W

Maximální jmenovitý výkon příslušenství s napájecím napětím 230 V: 25 W

Stupeň ochrany: IP 54

Maximální počet kódů, které mohou být uloženy do paměti: 250

### Ovládací systémy

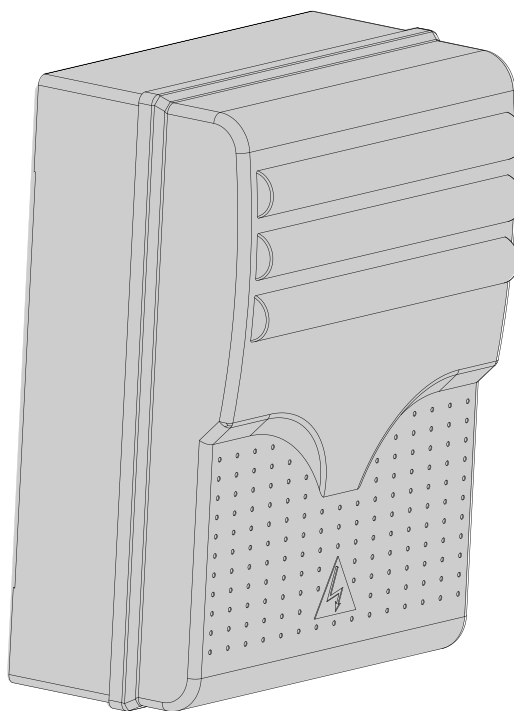
Podporuje rádiové systémy CAME 12/18/24 BIT a kódovací systémy Rolling (rádiové systémy vyžadují instalaci rozhraní HF zatímco u kódovacích systémů Rolling postačí HF43S).

Transponderové systémy 125 kHz (TSP00).

Všechna data uvedená v tomto návodu jsou orientační.

Firma CAME si vyhrazuje právo na eventuální úpravy vzhledem k technologickému vývoji výrobků.

## ZT5-ZT5C



NÁVOD K OBSLUZE

## 1 Popis symbolů



Tento symbol označuje části návodu, které musí být pečlivě přečteny.



Tento symbol označuje části týkající se bezpečnosti.



Tento symbol upozorňuje na poznámky důležité pro uživatele.

## 2 Aplikace zařízení a použití návodu

### 2.1 Aplikace zařízení

Elektrické panely ZT5-ZT5C (verze ZT5C se zabudovanými příkazovými tlačítky a bezpečnostním zámekem) jsou určeny pro ovládání automatických jednotek CBXET, které se používají pro obsluhu lamelových, posuvných a křídlových vrat.



Je zakázáno použití pro jiné než výše uvedené účely a provádění montáže jiným způsobem, než je způsob popsáný v tomto technickém návodu.

Varování - nesprávná montáž může způsobit vážné poškození. Dodržujte všechny montážní pokyny.

### 2.2 Použití návodu



Tento návod je určen pouze pro profesionální montážní pracovníky nebo pro kvalifikované osoby.

## 3 Použité normy

Tento výrobek odpovídá požadavkům následujících norem: EN 12978, UNI EN 954-1, CEI EN 60335-1, UNI EN 12453.

## 4 Popis

### 4.1 Třífázový elektrický panel

Elektrický panel převodového motoru s třífázovým napájením 230/400 V. Frekvence 50 - 60 Hz.

Systém byl kompletně navržen a vyroben společností CAME Cancelli Automatici S.p.A. Skříň se vstupem pro recyklaci vzduchu. Záruka v trvání 2 let, pokud nedojde do neoprávněnému zásahu do jednotky.

### 4.2 Technické údaje

Elektrický panel

Napájecí napětí: 230 V / 400 V, 50 - 60 Hz.

Maximální povolený výkon: 780 W

Spotřeba v klidovém režimu: 55 mA

Maximální výkon příslušenství s napájením 24 V: 20 W

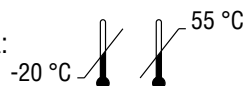
Maximální výkon příslušenství s napájením 230 V: 200 W

Stupeň ochrany: IP54 

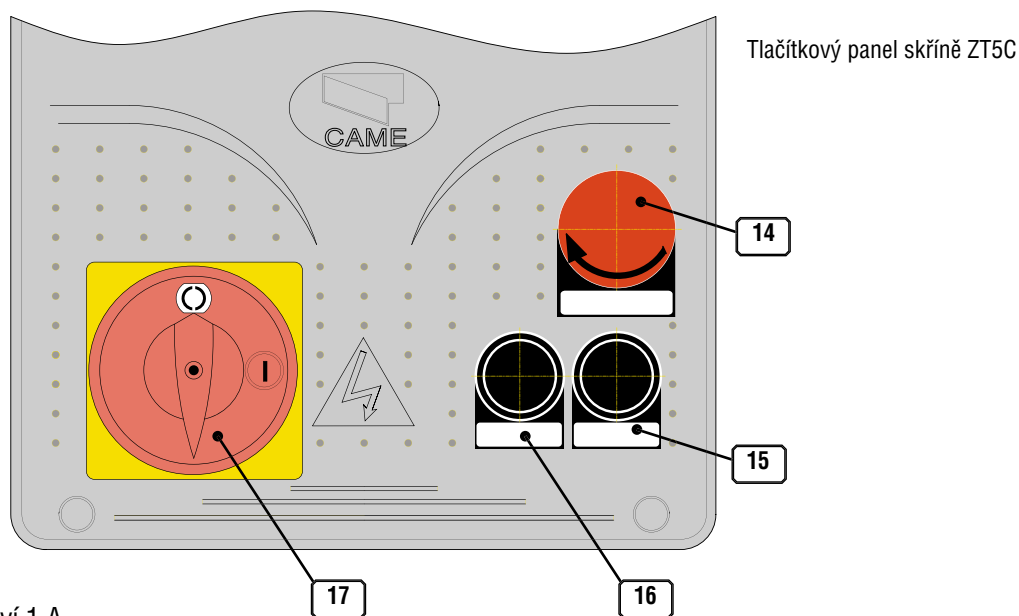
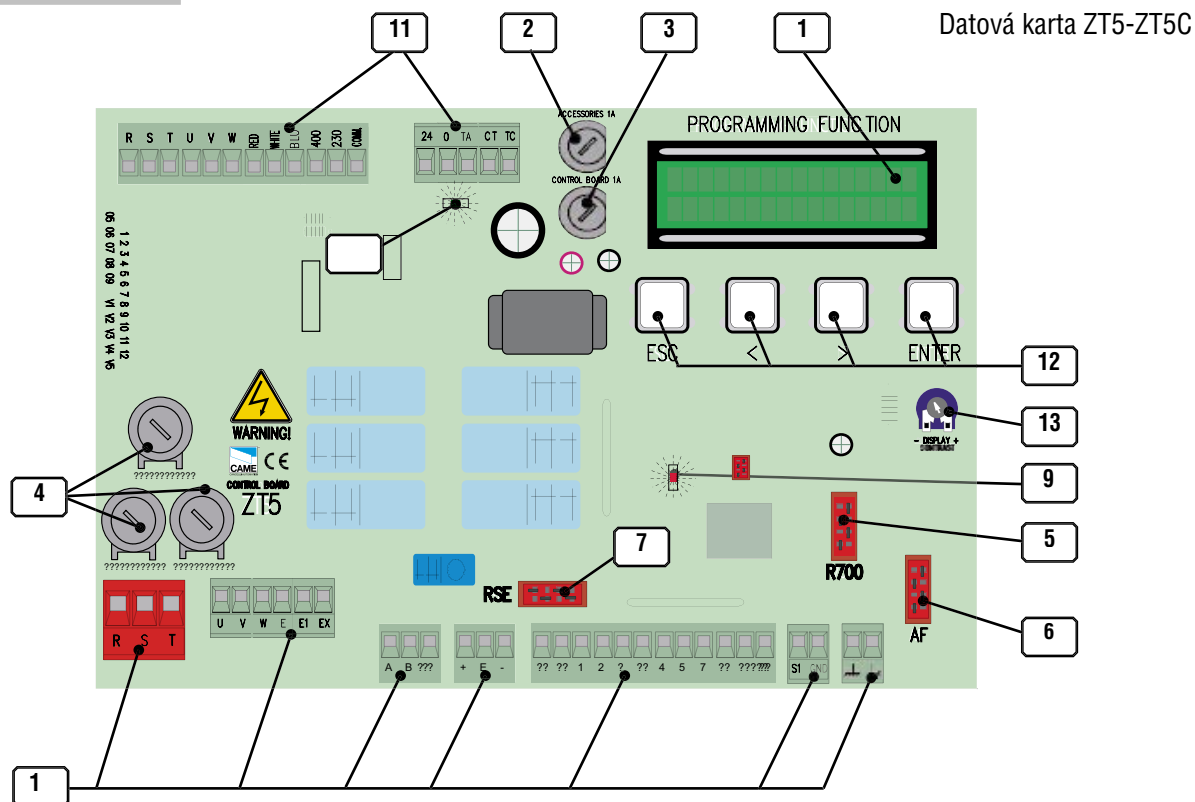
Typ izolace: II

Materiál: ABS

Pracovní teplota:



### 4.3 Hlavní součásti



- 1 - Displej
- 2 - Pojistka příslušenství 1 A
- 3 - Pojistka hlavní jednotky 1 A
- 4 - Síťové pojistky 8 A
- 5 - Připojovací svorkovnice pro kartu R700 umožňující dekodování transpondéru nebo průchodů se čtecím zařízením
- 6 - Připojovací svorkovnice pro vysokofrekvenční kartu AF
- 7 - Připojovací svorkovnice pro kartu RSE umožňující dekodování signálu pro komunikaci s počítačem
- 8 - Dioda signalizující napájení
- 9 - Dioda signalizující komunikační chybu, bezpečnostní kontakt rozpojen
- 10 - Spojovací svorkovnice
- 11 - Transformátor - spojovací svorkovnice
- 12 - Programovací tlačítka
- 13 - Regulátor kontrastu displeje
- 14 - Tlačítko STOP
- 15 - Tlačítko CLOSE (ZAVŘÍT)
- 16 - Tlačítko OPEN (OTEVŘÍT)
- 17 - Bezpečnostní vypínač

Všechny údaje a informace obsažené v tomto návodu mohou být našeho rozhodnutí kdykoliv změněny.

## 5 Instalace

### 5.1 Předběžné kontroly

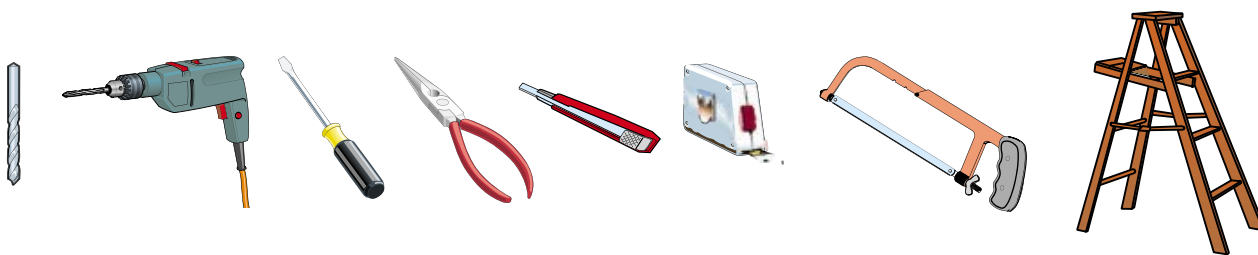


Před zahájením instalace musíte:

- Zkontrolovat, zda je ovládací panel nainstalován na místě, které je chráněno před nárazy, zda je montážní povrch dostatečně pevný a také zda je panel řádně připevněn vhodnými montážními prvky (šrouby, hmoždinky atd.).
- Použijte vhodné vypínací zařízení se vzdáleností mezi kontakty větší než 3 mm, které zajistí odpojení systému od napájecího napětí.
- ⚡ Zapojení uvnitř skříně provedená za účelem celkové ochrany elektrického okruhu jsou povolena, pokud jsou opatřena přídatnou izolací před ostatními vnitřními částmi.
- Nainstalujte vhodné trubice nebo potrubí pro průchod elektrických kabelů, které zajistí ochranu proti mechanickému poškození.

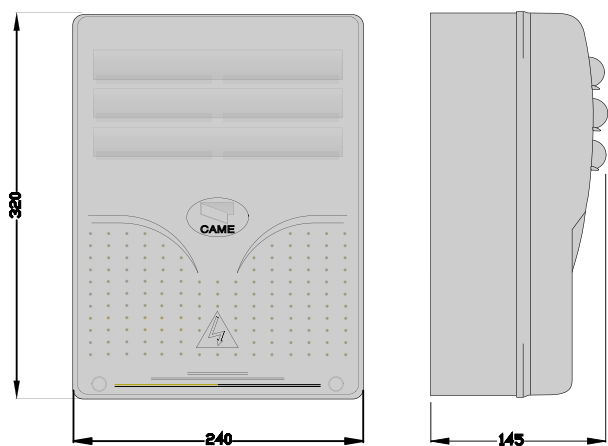
### 5.2 Zařízení a materiály

Ujistěte se, zda máte pro instalaci tohoto zařízení k dispozici všechno nezbytné nářadí a materiály, aby mohla být tato montáž provedena maximálně bezpečně, podle platných předpisů. Zde jsou uvedeny některé příklady.



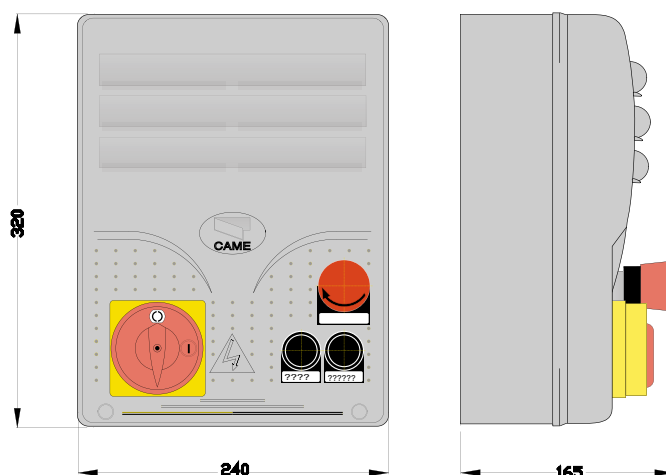
### 5.3 Rozměry, rozteče a montážní otvory

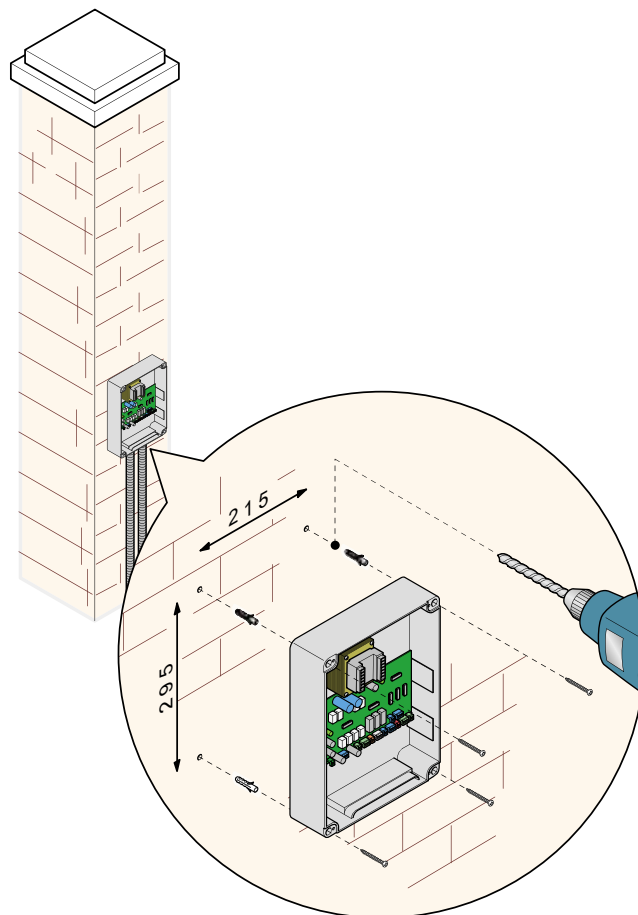
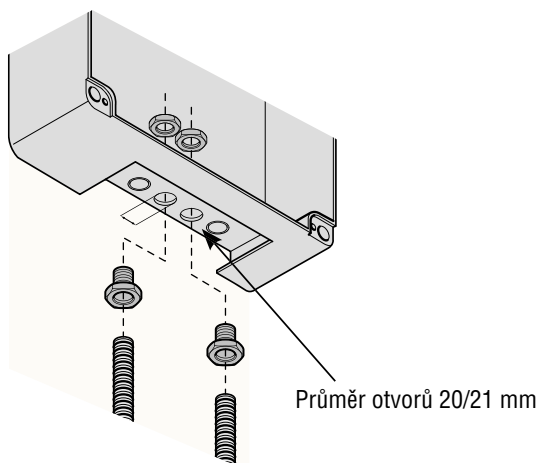
Doporučujeme vám používat šrouby s půlkulovou hlavou Phillips velikosti maximálně 6 mm.



Rozměry skříně ZT5

Rozměry skříně ZT5 C





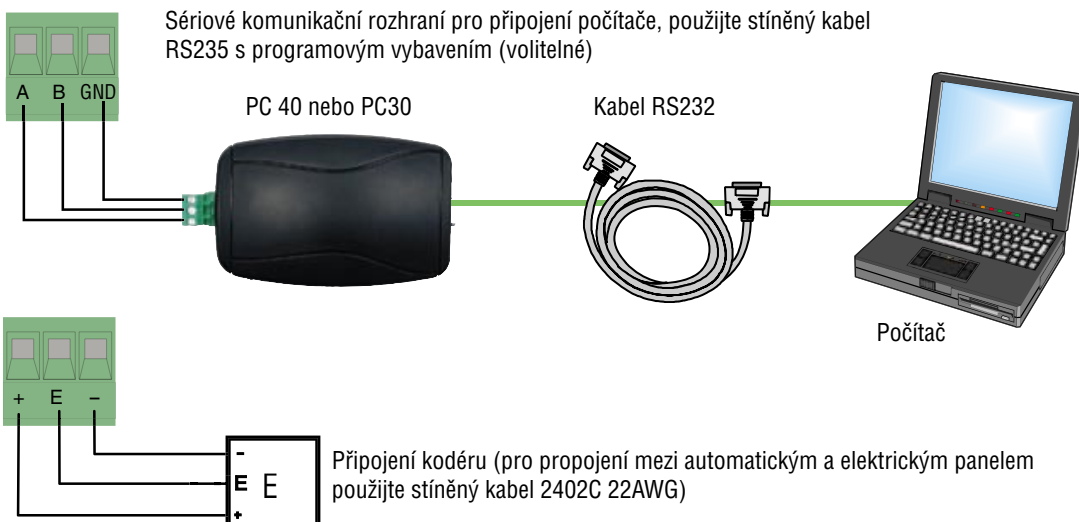
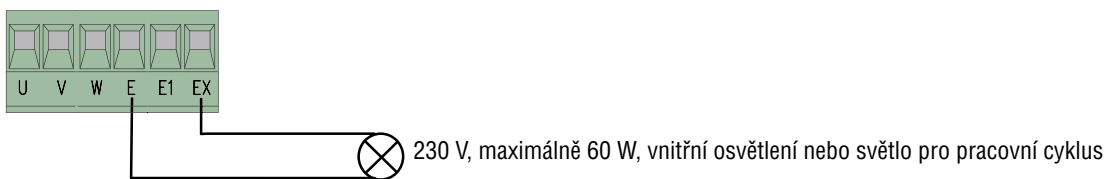
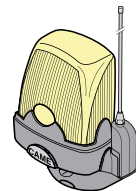
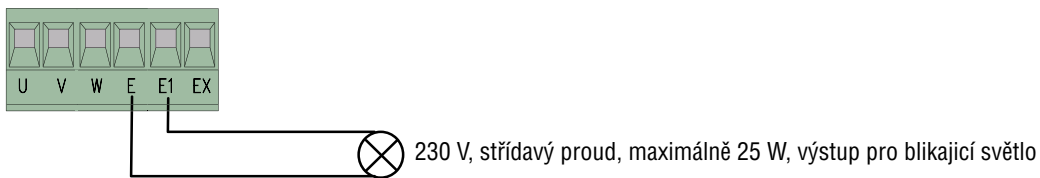
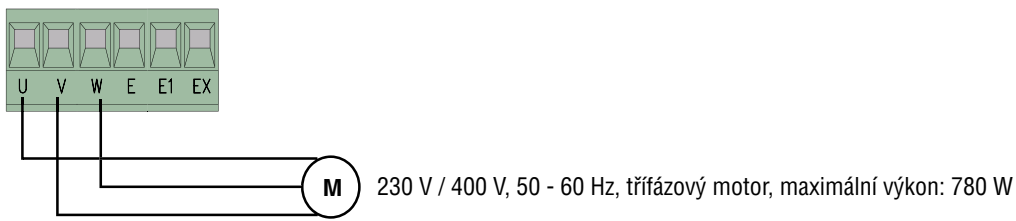
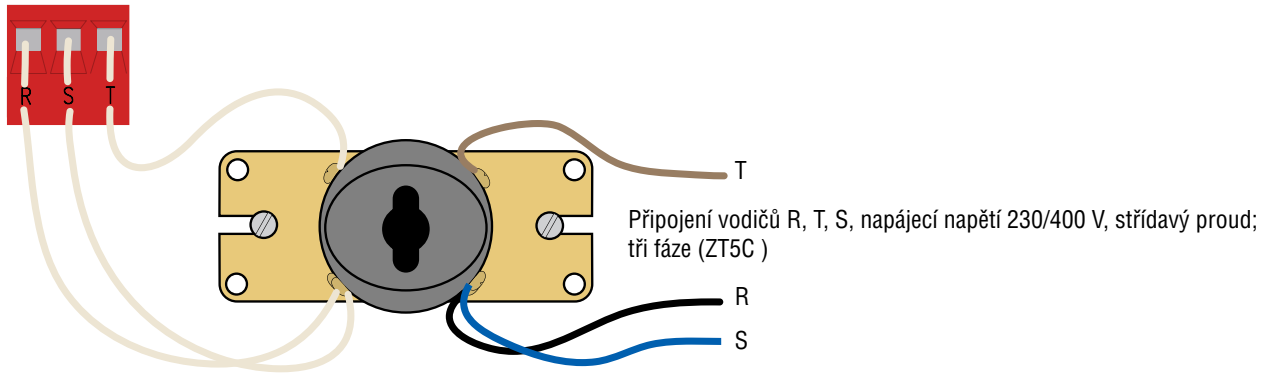
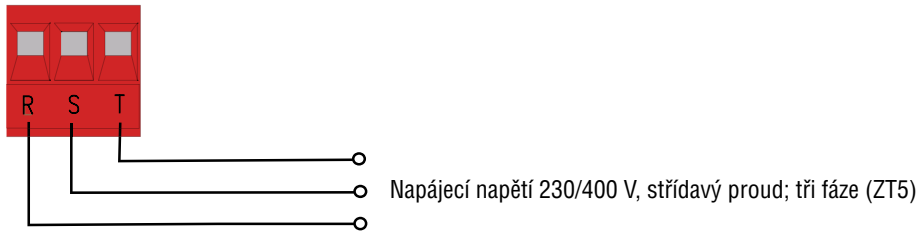
#### 5.4 Minimální tloušťka a typ vodičů

Připojení	Typ vodiče	Délka vodiče 1 až 10 m	Délka vodiče 10 až 20 m	Délka vodiče 20 až 30 m
Třífázové napájení 230/400 V	FROR CEI 20-22 CEI EN 50267-2-1	4G 1,5 mm <sup>2</sup>	4G 2,5 mm <sup>2</sup>	4G 4 mm <sup>2</sup>
Dvoufázové napájení 230 V		3G 1,5 mm <sup>2</sup>	3G 2,5 mm <sup>2</sup>	3G 4 mm <sup>2</sup>
Dvoufázové/třífázové motory 230/400 V		4G 1 mm <sup>2</sup>	4G 1,5 mm <sup>2</sup>	4G 2,5 mm <sup>2</sup>
Motory 24 V		2 x 1 mm <sup>2</sup>	2 x 1,5 mm <sup>2</sup>	2 x 2,5 mm <sup>2</sup>
Blikající světlo 230 V		2 x 0,5 mm <sup>2</sup>	2 x 1 mm <sup>2</sup>	2 x 1,5 mm <sup>2</sup>
Blikající světlo 24 V		2 x 0,5 mm <sup>2</sup>	2 x 1 mm <sup>2</sup>	2 x 1,5 mm <sup>2</sup>
Vnitřní osvětlení / světlo pro pracovní cyklus 230 V		3G 0,5 mm <sup>2</sup>	3G 1 mm <sup>2</sup>	3G 1,5 mm <sup>2</sup>
Napájení příslušenství 24 V		2 x 0,5 mm <sup>2</sup>	2 x 0,5 mm <sup>2</sup>	2 x 1 mm <sup>2</sup>
Kontrolka 24 V		2 x 0,5 mm <sup>2</sup>	2 x 0,5 mm <sup>2</sup>	2 x 1 mm <sup>2</sup>
Výstup 24 V "v pohybu"		2 x 0,5 mm <sup>2</sup>	2 x 0,5 mm <sup>2</sup>	2 x 1 mm <sup>2</sup>
Bezpečnostní kontakty		2 x 0,5 mm <sup>2</sup>	2 x 0,5 mm <sup>2</sup>	2 x 0,5 mm <sup>2</sup>
Ovládací tlačítko spínací kontakt / vypínací kontakt		2 x 0,5 mm <sup>2</sup>	2 x 0,5 mm <sup>2</sup>	2 x 0,5 mm <sup>2</sup>
Koncový doraz		3 x 0,5 mm <sup>2</sup>	3 x 1 mm <sup>2</sup>	3 x 1,5 mm <sup>2</sup>
Ovládání druhého kombinovaného motoru		1 x 0,5 mm <sup>2</sup>	1 x 0,5 mm <sup>2</sup>	1 x 1 mm <sup>2</sup>
Připojení antény (maximálně 50 m)		RG58		
Připojení kodéru (maximálně 30 m)		Stíněný kabel 2402C 22AWG		

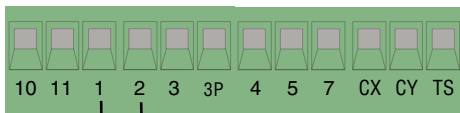
Poznámka: Zhodnocení velikosti kabelů, jejichž délky neodpovídají délkám uvedeným v tabulce, musí být provedeno na základě efektivní absorpce připojených zařízení, podle pokynů uvedených v normě CEI EN 60204-1.

U zapojení, která vyžadují několik zátěží na jednom vedení (následných), musí být velikost uvedená v tabulce přehodnocena na základě aktuálních hodnot absorpce a aktuálních vzdáleností.

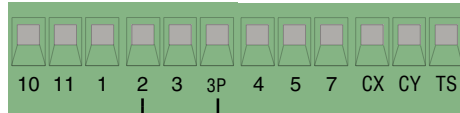
## 5.5 Elektrické zapojení



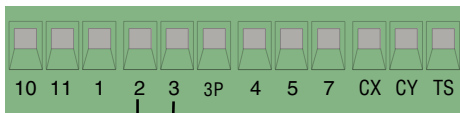
## 5.5 Elektrické zapojení



(1-2) Vypínací kontakt tlačítka STOP



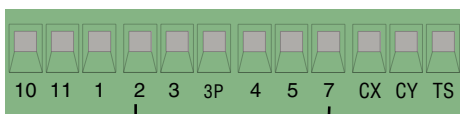
(2-3P) Spínací kontakt tlačítka částečného otevření



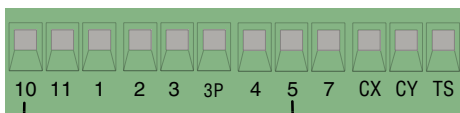
(2-3) Spínací kontakt tlačítka úplného otevření



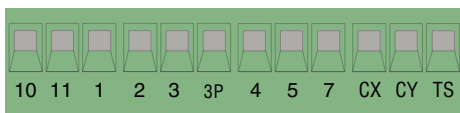
(2-4) Spínací kontakt tlačítka zavírání



(2-7) Spínací kontakt otevřít - zavřít (krokový) nebo otevřít - zastavit - zavřít - zastavit (sekvenční)

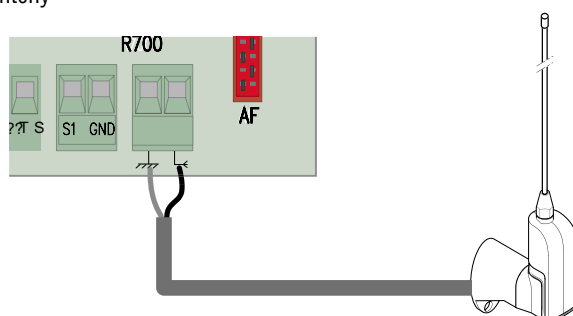


(10-5) Kontrolka stavu otevřeno 24 V 3 W

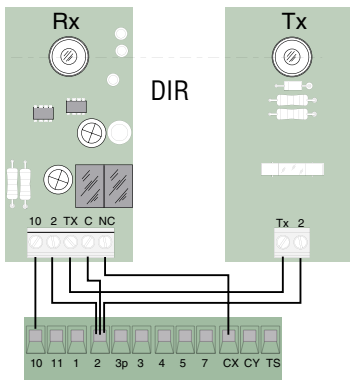


10-11 Výstup napájení příslušenství 24 V, střídavý proud, maximálně 20 W

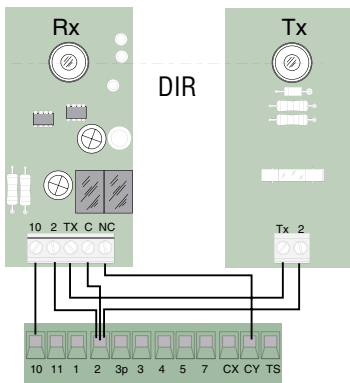
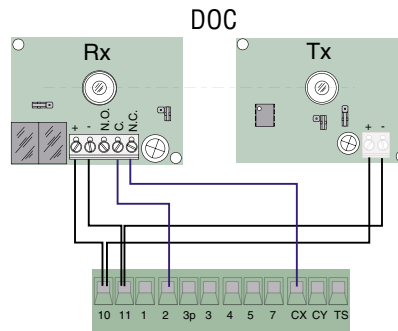
### Připojení antény



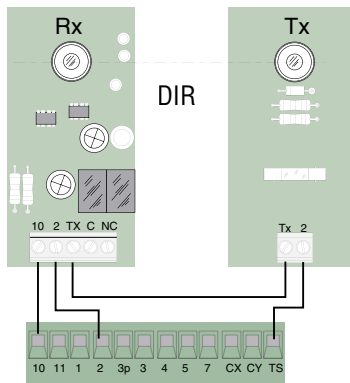
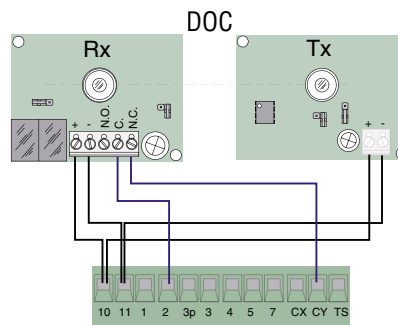
## 5.5 Elektrické zapojení



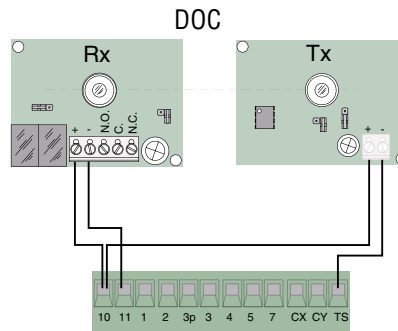
(2-CX) fotoelektrický článek zapojení DOC a DIR



(2-CY) fotoelektrický článek zapojení DOC a DIR

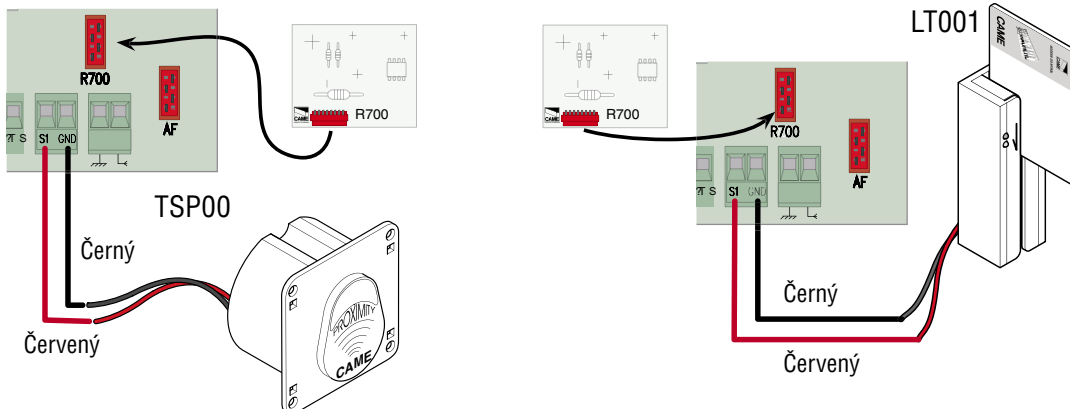


Funkční test fotoelektrického článku zapojení DOC a DIR



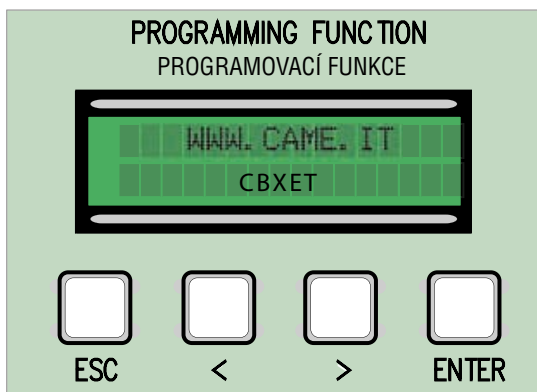
(S1-GND) zapojení snímačů TSP00 (transpondéru) a LT001 (čtečícího zařízení)

Poznámka: U snímačů, které pracují s kartami, proveďte jejich zapojení se speciální dekodovací kartou (R700).



## 6 Postup ovládání

### 6.1 Popis ovládacích prvků displeje



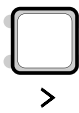
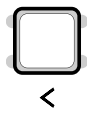
Tlačítko ENTER slouží:

- ke vstupu do menu
- k potvrzení a k uložení nastavené hodnoty do paměti



Tlačítko ESC slouží:

- k opuštění menu
- ke zrušení úprav



Tlačítka < > slouží:

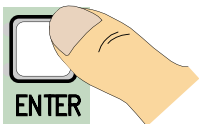
- k přesunu z jedné položky menu do druhé
- ke zvýšení nebo snížení hodnoty



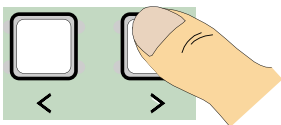
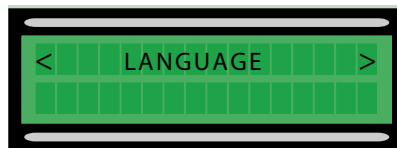
Ukazatele <.....> na displeji slouží:

- k označení aktuálně zvolené položky

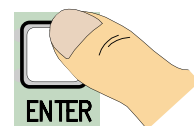
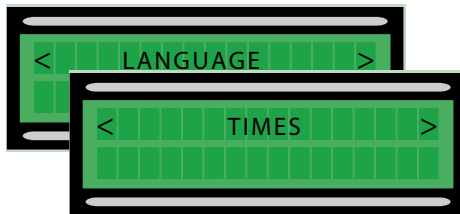
### 6.2 Procházení menu



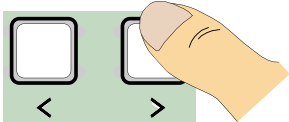
Chcete-li vstoupit do menu, stiskněte a alespoň jednu sekundu držte stisknuté tlačítko ENTER.



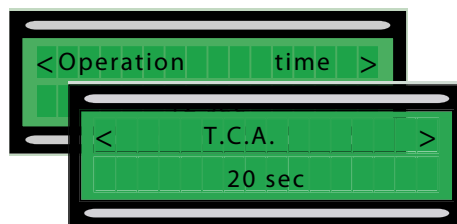
Chcete-li zvolit určitou položku menu, použijte k přemístění na požadovanou polohu tlačítka se šipkami.



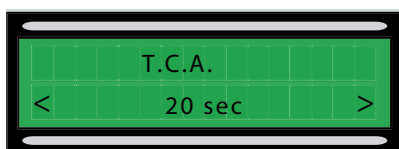
.. potom stiskněte tlačítko ENTER



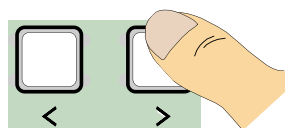
V podmenu použijte k přemístění na požadovanou polohu tlačítka se šipkami.



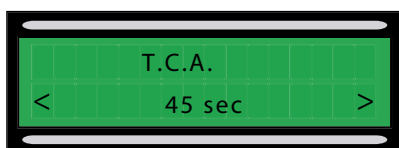
.. potom stiskněte tlačítko ENTER



Jsou-li ukazatele <> na času, znamená to, že tato hodnota může být upravena.



Chcete dosáhnout požadované hodnoty, zvýšte nebo snižte hodnotu pomocí tlačítek se šipkami...



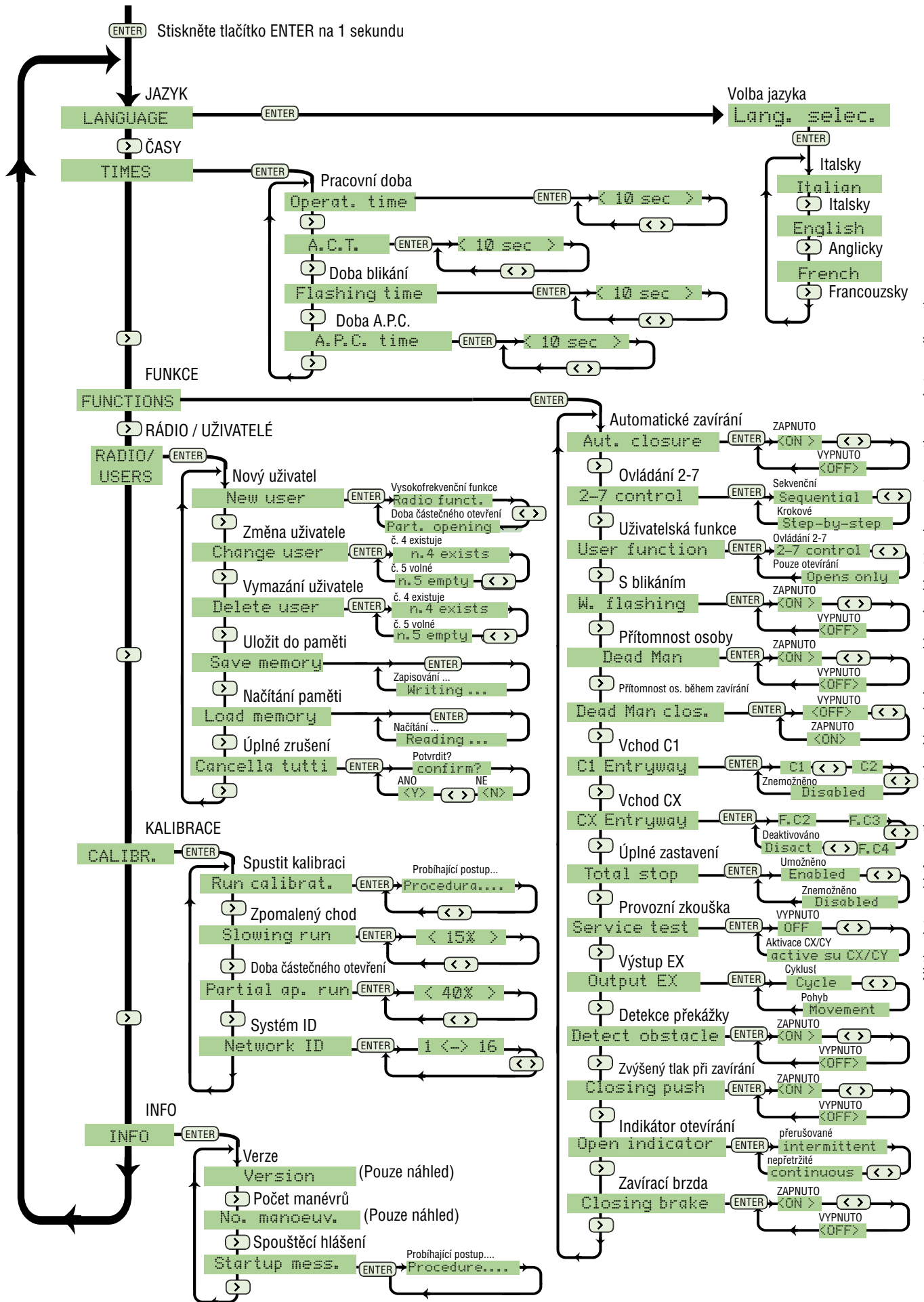
.. Potom stiskněte tlačítko ENTER, aby došlo k potvrzení zvolené hodnoty.

Chcete-li opustit menu, počkejte 30 sekund nebo stiskněte tlačítko ESC, dokud se na displeji neobjeví úvodní zobrazení



Poznámka: Je-li menu aktivní, není možné jeho opuštění.

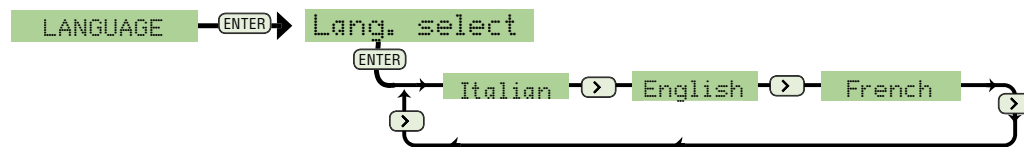
### 6.3 Struktura menu



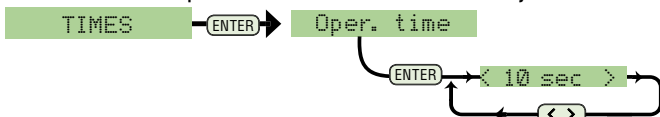
Všechny údaje a informace obsažené v tomto návodu mohou být dle našeho rozhodnutí kdykoliv změněny.

**Jazyk**

**Volba jazyka:** Tímto způsobem probíhá volba požadovaného jazyka menu z dostupné nabídky jazyků.

**Čas**

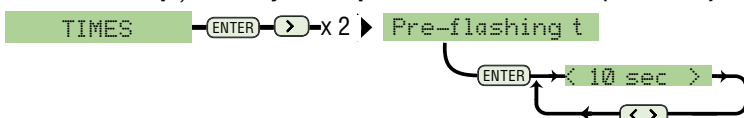
**Pracovní doba:** pracovní doba motoru během jednoduchého otevírání nebo zavírání v trvání 10 až 120 sekund.



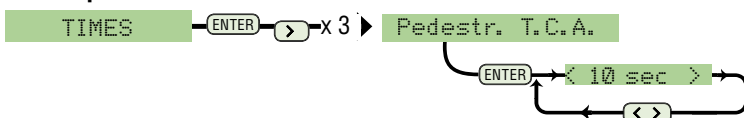
**T.C.A.:** doba automatického zavírání v trvání 1 až 120 sekund po provedení příkazu otevřít.



**Doba blikání před zahájením operace:** Trvání blikání před zahájením operace: 1 až 5 sekund.



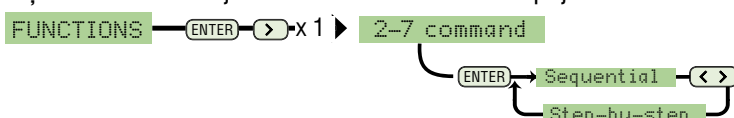
**T.C.A. pro chodce:** Doba automatického zavírání v trvání 1 až 120 sekund po příkazu „otevřít“ zadaného chodcem.

**Funkce**

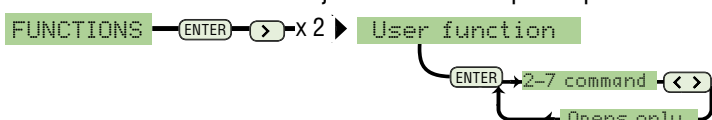
**Automatické zavírání:** aktivuje nebo deaktivuje funkci automatické zavírání.



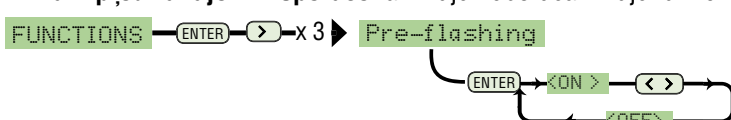
**Příkaz 2-7:** nastavuje sekvenční nebo krokové spojení.



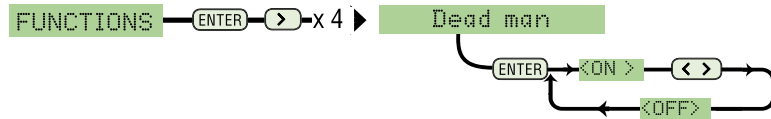
**Uživatelská funkce:** nastavuje uživatele nebo příkaz pouze otevřít nebo funkci spojenou s příkazem 2-7



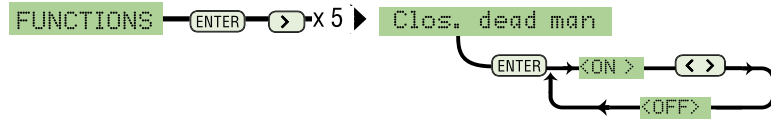
**Blikání před zahájením operace:** aktivuje nebo deaktivuje funkci blikání před zahájením operace.



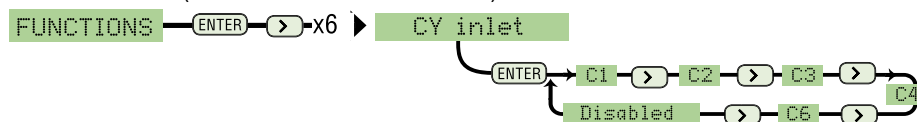
**Přítomnost osoby (podporovaná akce):** aktivuje nebo deaktivuje funkci (podporovaná akce).



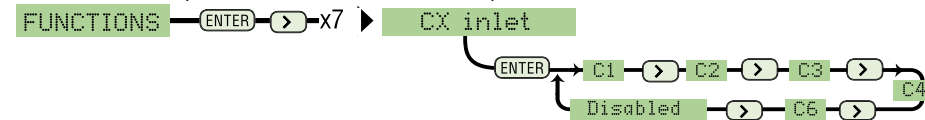
**Přítomnost osoby během zavírání (podporovaná zavírací akce):** aktivuje nebo deaktivuje funkci (podporovaná akce během zavírání).



**Vstup CY:** Bezpečnostní kontakt vstupu s volbami přiřazenými k následujícím funkcím C1: Opětovné otevírání během zavírání, C2: Opětovné zavírání během otevírání, C3: Částečné zastavení, C4: Čekání u překážky, C6: Opětovné otevírání během zavírání (citlivost detekce nerovností).



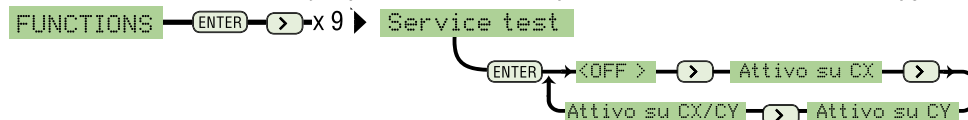
**Vstup CX:** Bezpečnostní kontakt vstupu s volbami přiřazenými k následujícím funkcím C1: Opětovné otevírání během zavírání, C2: Opětovné zavírání během otevírání, C3: Částečné zastavení, C4: Čekání u překážky, C6: Opětovné otevírání během zavírání (citlivost detekce nerovností).



**úplné zastavení:** aktivuje nebo deaktivuje úplné zastavení.

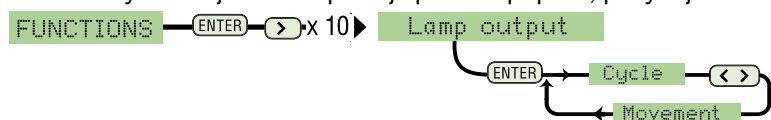


**Provozní zkouška:** kontroluje správnou funkci bezpečnostních zařízení a volí vstupy, které jsou zapojeny.

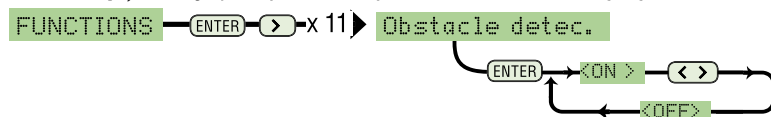


**Výstup světla:** výstup pro připojení světla s napájecím napětím 230 V, které může být nastaveno do dvou funkčních režimů

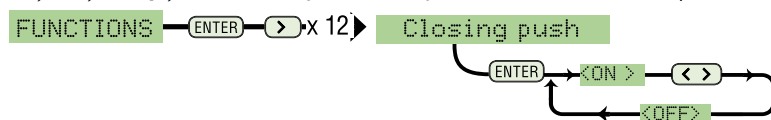
- Cyklus: blikající světlo je funkční, dokud se automatický systém nevrátí do zavřené polohy.
- Pohyb: blikající světlo pracuje pouze v případě, pohybuje-li se automatický systém.



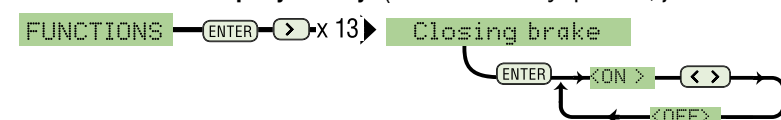
**Detekce překážky:** je-li přítomna překážka, automatický systém se během zavírání nepohybuje.



**Zvýšený tlak při zavírání:** zvýšení tlaku pro usnadnění zavírání. (Funkce může být použita, je-li pod bránou nepravidelný povrch)



**Zavírací brzda: brzdí pohyb brány.** (Funkce může být použita, je-li brána nevyvážená)



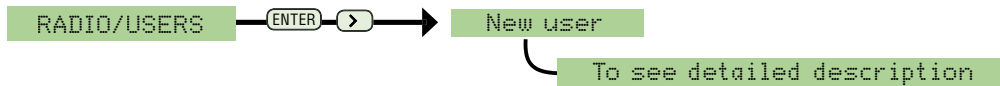
## 6.4 Položky menu

**Indikátor otevírání:** signalizační indikátor pohybu brány.



### Rádio / Uživatelé

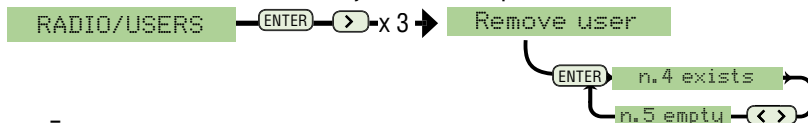
**Nový uživatel:** vytváří nové uživatele



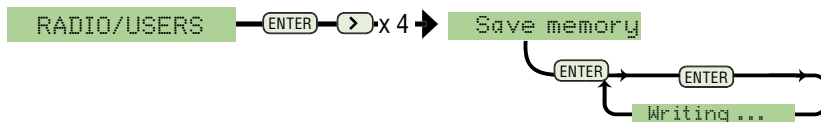
**Změna uživatele:** vytváří změny funkcí přidružených jednotlivým uživatelům.



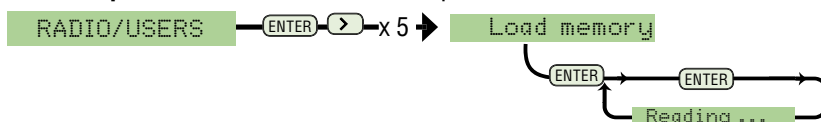
**Odstranění uživatele:** odstraňuje uživatele z paměti.



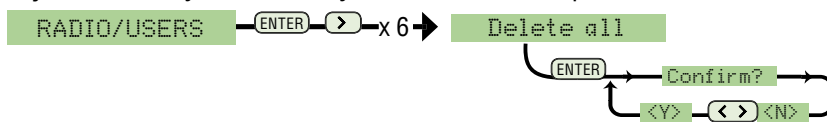
**Uložení do paměti:** ukládá uživatele do paměti.



**Načítání paměti:** načítá data uložená v paměti.



**Vymazat vše:** vymaže všechny uživatele uložené v paměti.

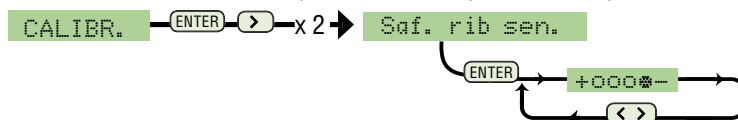


### Kalibrace

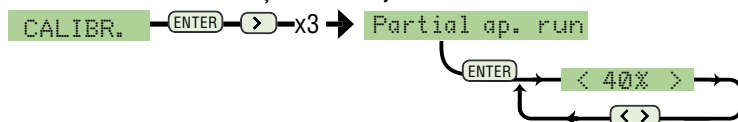
**Spustit kalibraci:** seřizuje dobu chodu a směry otevírání / zavírání.



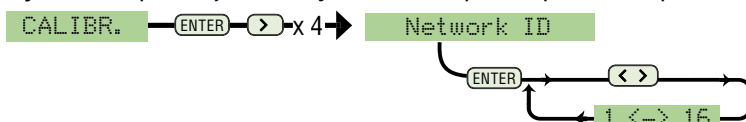
**Snímač nerovností:** seřizuje citlivost brány na detekci překážek během pohybu.



**Doba částečného otevření:** seřizuje dobu částečného otevření.



**Systém ID:** přiřazuje hodnoty od 1 do 16 pro rozpoznávání prostřednictvím programového vybavení



## INFO

**Verze:** Zobrazuje verzi programového vybavení

**Počet operací:** Zobrazuje počet provedených operací.

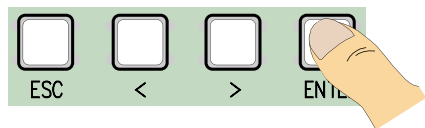
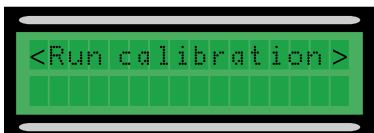
**úvodní hlášení:** Nastavuje na displeji úvodní zobrazení.

INFO → ENTER → Startup message

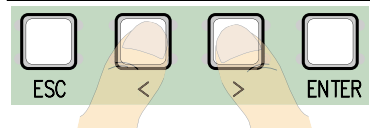
To see detailed description

### 6.5 Nastavení doby chodu

- [1] V menu nastavení zvolte Nastavení doby chodu a potvrďte volbu stisknutím tlačítka ENTER



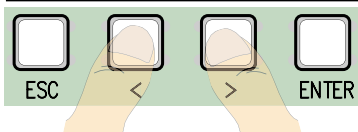
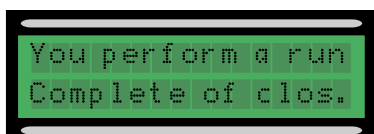
- [2] Pomocí tlačítek (<>) proveďte kompletní otevření, abyste dosáhli maximálního bodu otevření.



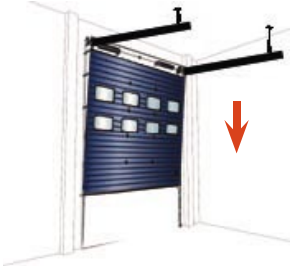
- [3] Stisknutím tlačítka ENTER proveďte potvrzení.



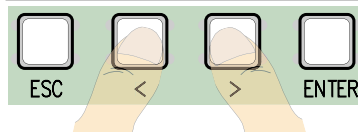
- [4] Pomocí tlačítek (<>) proveďte kompletní zavření, abyste dosáhli maximálního bodu zavření.



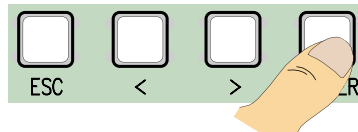
- [5] Stisknutím tlačítka ENTER proveďte potvrzení.



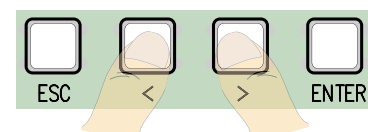
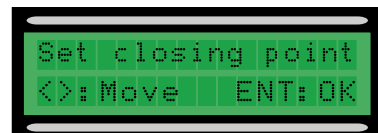
- [6] Nastavte bránu minimálně na 3 sekundy do polohy úplné otevření



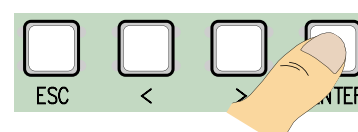
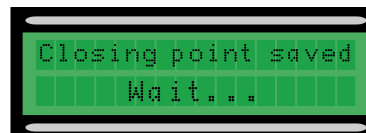
- [7] Potom proveďte potvrzení stisknutím tlačítka ENTER.



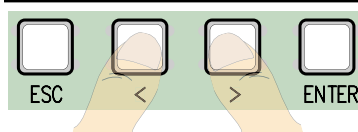
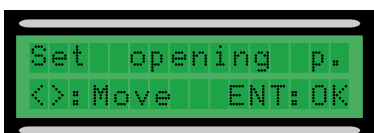
- [8] Pomocí tlačítek (<>) nastavte bránu do uzavřené polohy.



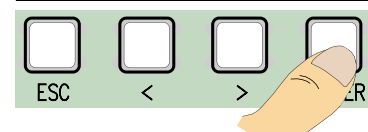
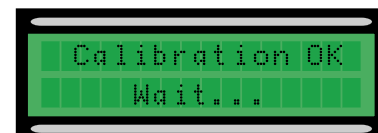
- [9] Stisknutím tlačítka ENTER proveďte potvrzení.



- [10] Pomocí tlačítek (<>) nastavte bránu do bodu maximálního otevření.




- [11] Stisknutím tlačítka ENTER proveďte potvrzení.

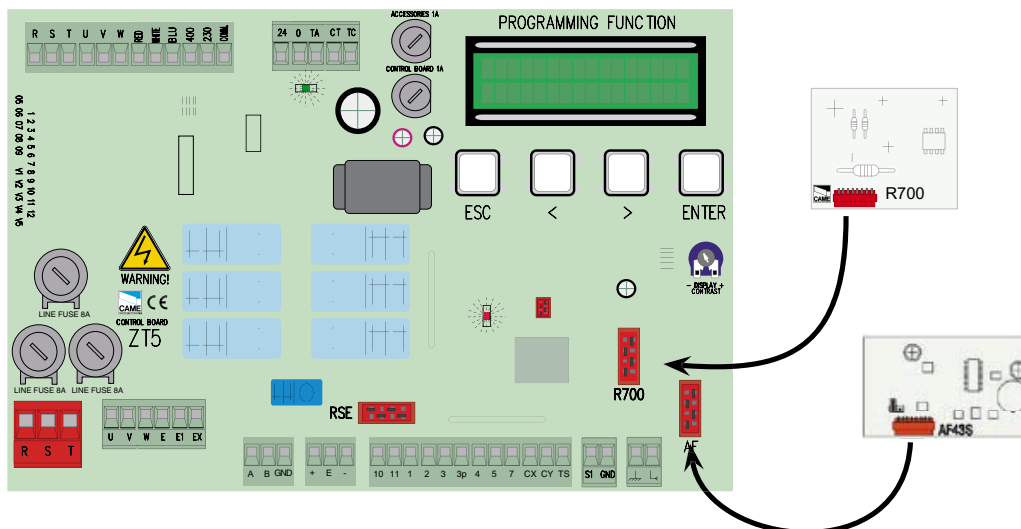


- [12] Nebylo-li seřízení provedeno správně, na displeji se objeví hlášení „Přeprogramovat“ ..... potom zahajte seřízení znovu od bodu 1.

## 6.6 Karty dekodéru

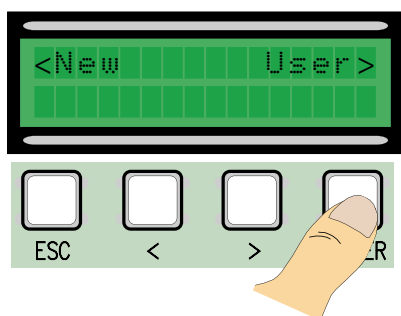
Chcete-li kartu ovládat dálkovým ovládáním nebo čtecím zařízením, připojte požadovanou vysokofrekvenční kartu AF s příslušným dálkovým ovládáním a kartu R700 s příslušnými snímači TSP00/LT001.

 **Poznámka:** Není-li připojena správná karta dekodéru, uživatelé nemohou být přihlášení.

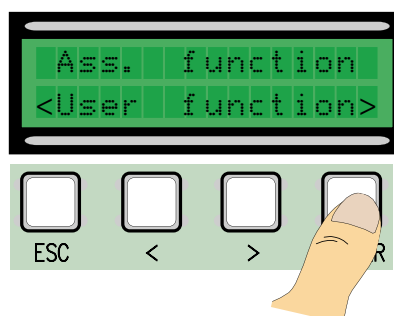


## 6.7 Doplnění uživatele.

- 1** V menu Rádio / Uživatelé zvolte položku Nový uživatel a stisknutím tlačítka ENTER proveďte potvrzení volby

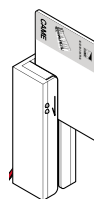
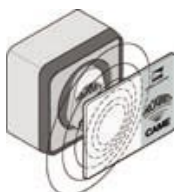
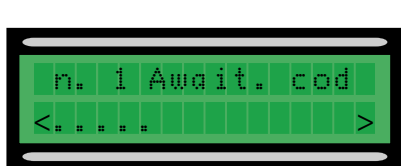


- 2** Zvolte uživatelskou funkci a funkci částečné otevření, které budou přidruženy uživateli. Potom proveďte potvrzení stisknutím tlačítka ENTER...

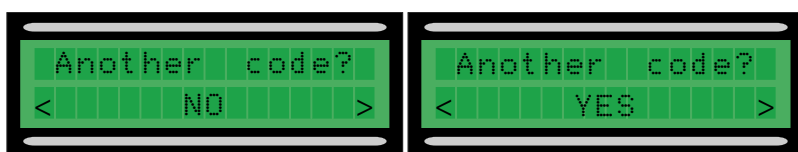


- 3** po zadání správného kódu pomocí dálkového ovládání, čtecího zařízení nebo transpondéru (podle příslušného typu nainstalovaných snímačů), se na displeji objeví hlášení.

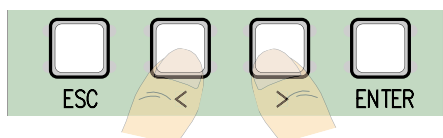
Jakmile zařízení přečte kód dálkového ovládání nebo čtecího zařízení, a nebude-li tento kód zaznamenán na kartě, na displeji se objeví hlášení „Uloženo“. V opačném případě se na displeji objeví chybové hlášení.



- 4** Chcete-li zadat nový kód nebo číslo, vždy se objeví zobrazení s příslušným dotazem.

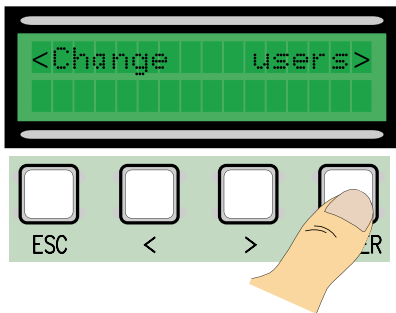


Zvolíte-li možnost NE, zakončíte postup zadávání uživatele. Zvolíte-li možnost ANO, operace budou pokračovat od bodu 3.

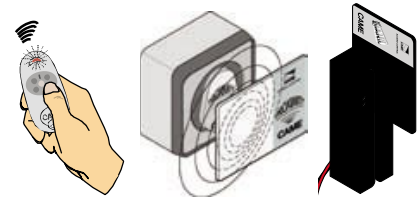
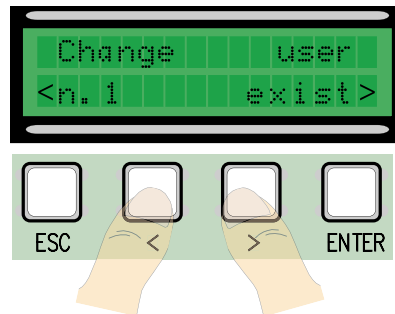


## 6.8 Změna uživatelů (uživatelská funkce)

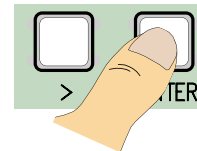
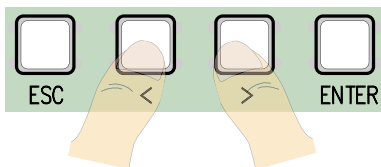
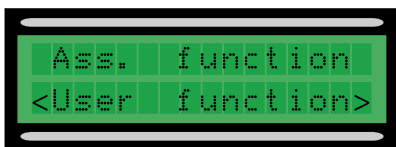
**[1]** V menu Rádio / Uživatelé zvolte položku Změna uživatele. Stisknutím tlačítka ENTER provedte potvrzení.



**[2]** Zvolte uživatele, jehož přidružená funkce musí být změněna, pomocí tlačítek <>, stisknutím tlačítka vysílače tohoto uživatele nebo protažením karty přes snímač. Stisknutím tlačítka ENTER provedte potvrzení.

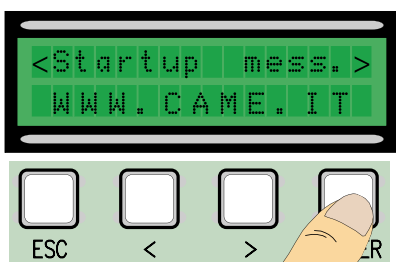


**[3]** Zvolte funkci přidruženou uživateli. Stisknutím tlačítka ENTER provedte potvrzení. P.S. Po potvrzení stisknutím tlačítka ENTER s vrátíte na zobrazení Změna uživatele.



## 6.9 Změna úvodního hlášení

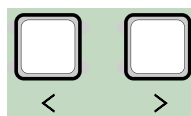
**[1]** V menu INFO zvolte položku Úvodní hlášení. Stisknutím tlačítka ENTER provedte potvrzení.



Tlačítko ENTER slouží:  
- k pohybu kurzoru doprava  
- Je-li stisknuto déle než 3 sekundy, provede potvrzení



Tlačítko ESC slouží:  
- k pohybu kurzoru doleva  
- Je-li stisknuto déle než 3 sekundy, zajistí opuštění menu



Tlačítka <> slouží:  
- k volbě požadovaných znaků a mezery

**[2]** Pracujte s displejem podle výše uvedeného postupu, abyste získali požadované hlášení. Maximální počet znaků je 32 nebo 16 na jeden řádek. Jakmile bude hlášení napsáno, držte alespoň 3 sekundy stisknuté tlačítko ENTER.

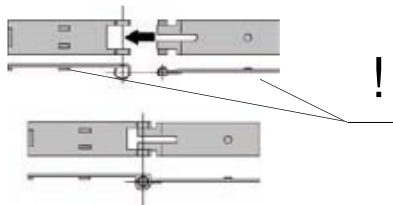


## 6.10 Chybová hlášení

„Stop, přerušený kontakt“: Zkontrolujte správné zapojení.

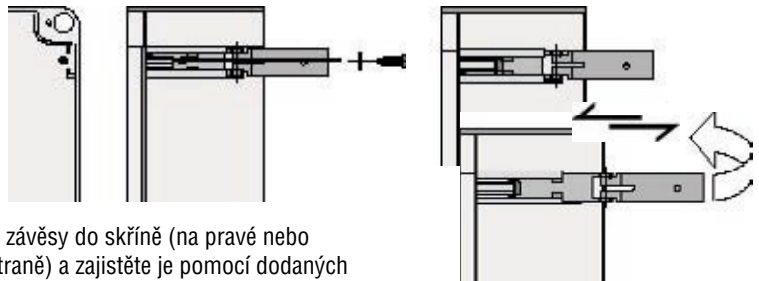
„Provozní zkouška !!!“: Porucha bezpečnostních zařízení „Poškozený kódér“: Zkontrolujte správné zapojení.

## 7 Montáž krytu jednotky



1

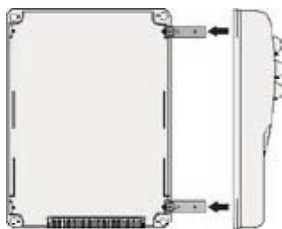
Sestavte pružinové závěsy.



2

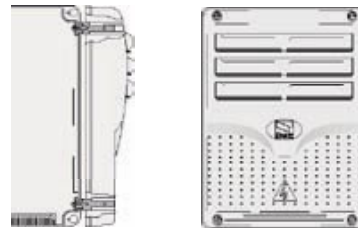
Vložte závěsy do skříňě (na pravé nebo levé straně) a zajistěte je pomocí dodaných šroubů a podložek.

Musí klouzat, aby bylo umožněno jejich otáčení



3

Přiklopte kryt na závěsy, proveďte jeho uzavření a zajištění pomocí dodaných šroubů.



## 8 Likvidace



Tento výrobek, včetně balení, je vyroben z různých materiálů, které mohou být recyklovány.

Informujte se prosím o možnosti zpracování nebo recyklace výrobku, aby byla zajištěna jeho ekologická likvidace podle platných předpisů.



Některé elektrické součásti mohou obsahovat znečišťující látky. Zajistěte prosím jejich ekologickou likvidaci.

## 9 Prohlášení výrobce



### PROHLÁŠENÍ VÝROBCE

Dle Dodatku II B Směrnice pro strojní zařízení 98/37/CE

Přílohou k technické dokumentaci (originál Prohlášení o shodě je k dispozici na vyžádání)

Datum prohlášení 07/12/2001

Zástupci společnosti

**CAME Cancelli Automatici S.p.A.**

via Martiri della Libertà, 15

31030 Dosson di Casier - Treviso - ITALY

tel: (+39) 0422 4940 - fax (+39) 0422 4941

internet: www.came.it - e-mail: info@came.it

Současně prohlašuji a zaručuji, že výrobky, které jsou předmětem tohoto prohlášení, jsou vyrobeny podle požadavků následujících hlavních harmonizovaných nařízení:

EN 292 ČÁST 1 A 2	BEZPEČNOST STROJNÍCH ZAŘÍZENÍ.
EN 12453	PRŮMYSLOVÉ, KOMERČNÍ A OSTATNÍ ZAVÍRACÍ MECHANISMY.
EN 12445	PRŮMYSLOVÉ, KOMERČNÍ A OSTATNÍ ZAVÍRACÍ MECHANISMY.
EN 12978	BEZPEČNOSTNÍ ZAŘÍZENÍ PRO ELEKTRICKY OVLÁDANÁ VRATA A DVEŘE.
EN 60335 - 1	BEZPEČNOST PŘÍSTROJŮ POUŽÍVANÝCH V DOMÁCNOSTI.
EN 60204 - 1	BEZPEČNOST STROJNÍCH ZAŘÍZENÍ.
EN 61000 - 6 - 2	ELEKTROMAGNETICKÁ KOMPATIBILITA.
EN 61000 - 4 - 4	ELEKTROMAGNETICKÁ KOMPATIBILITA.
EN 61000 - 4 - 5	ELEKTROMAGNETICKÁ KOMPATIBILITA.

Tímto způsobem prohlašuji, na vlastní zodpovědnost, že tyto výrobky nazývané ...

ZT5-ZT5C

... odpovídají italským národním předpisům, které odpovídají následujícím směrnici (kde je to specificky použitelné):

SMĚRNICE PRO STROJNÍ ZAŘÍZENÍ 98/37/CE

SMĚRNICE PRO NÍZKÁ NAPĚTÍ 73/23/EEC - 93/68/EEC

SMĚRNICE ELEKTROMAGNETICKÉ KOMPATIBILITY 89/336/EEC - 92/31/EEC

SMĚRNICE R&TTE 1999/5/CE

DŮLEŽITÉ UPOZORNĚNÍ!

Je zakázán prodej a použití výrobků, které jsou předmětem tohoto prohlášení, dříve než budou splněny všechny požadavky směrnice pro strojní zařízení 98/37/CE

Podpisy zástupců

TECHNICKÝ ŘEDITEL  
p. Gianni Michielan

GENERÁLNÍ ŘEDITEL  
p. Paolo Menuzzo

**CAME UNITED KINGDOM LTD**  
UNIT 3, ORCHARD BUSINESS PARK  
TOWN STREET, SANDIACRE  
NOTTINGHAM - NG10 5BP - U.K.  
Tel 0044 115 9210430  
Fax 0044 115 9210431

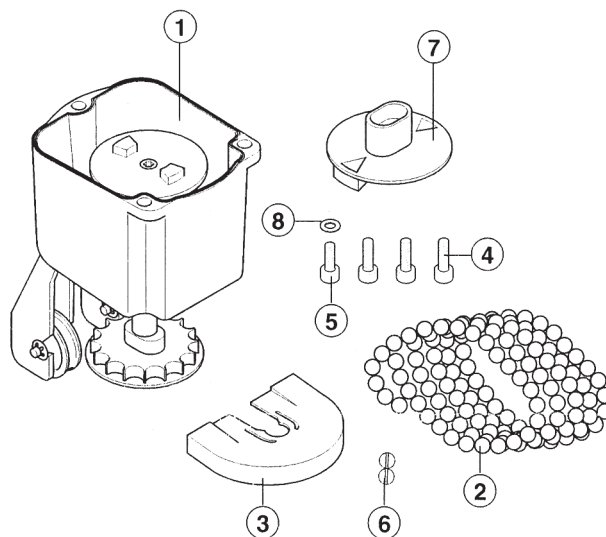




# RUČNÍ ZVEDÁK C001



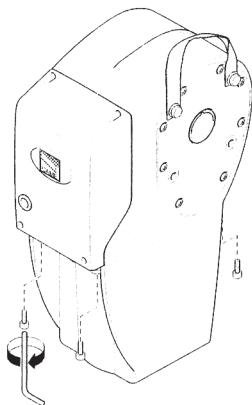
- 1) Windenabdeckung = kryt zvedáku
- 2) Kette L = 10 m = řetěz L= 10 m
- 3) Kettenschutz = kryt řetězu
- 4) Zylinderkopfschraube DIN 912 Ø 6.3x19 = šroub s válcovou hlavou DIN 912 Ø 6,3x19
- 5) Zylinderkopfschraube UNI5931 M5x12 = šroub s válcovou hlavou UNI 5931 M5x12
- 6) Kettenverbindungsgelenk = kloubová řetězová spojka
- 7) Antriebsnocken = hnací vačka
- 8) Antischlupfscheibe = protiskluzná podložka



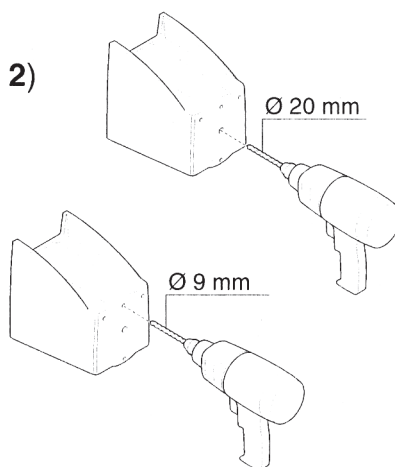
## Montáž

- 1) Odstraníme spodní víko motoru s převodovkou.
- 2) Na předtvarovaných místech ve spodní části víka vyvrtáme vrtákem Ø 20 mm uprostřed otvor, určený pro hnací vačku a ze strany pak vrtákem Ø 9 mm další otvor pro průchod kabelu bezpečnostního mikrospínače (viz obrázky).
- 3) Víko znovu připevníme na motor s převodovkou.

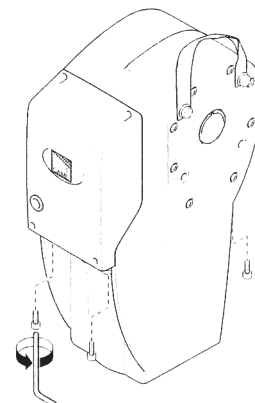
1)



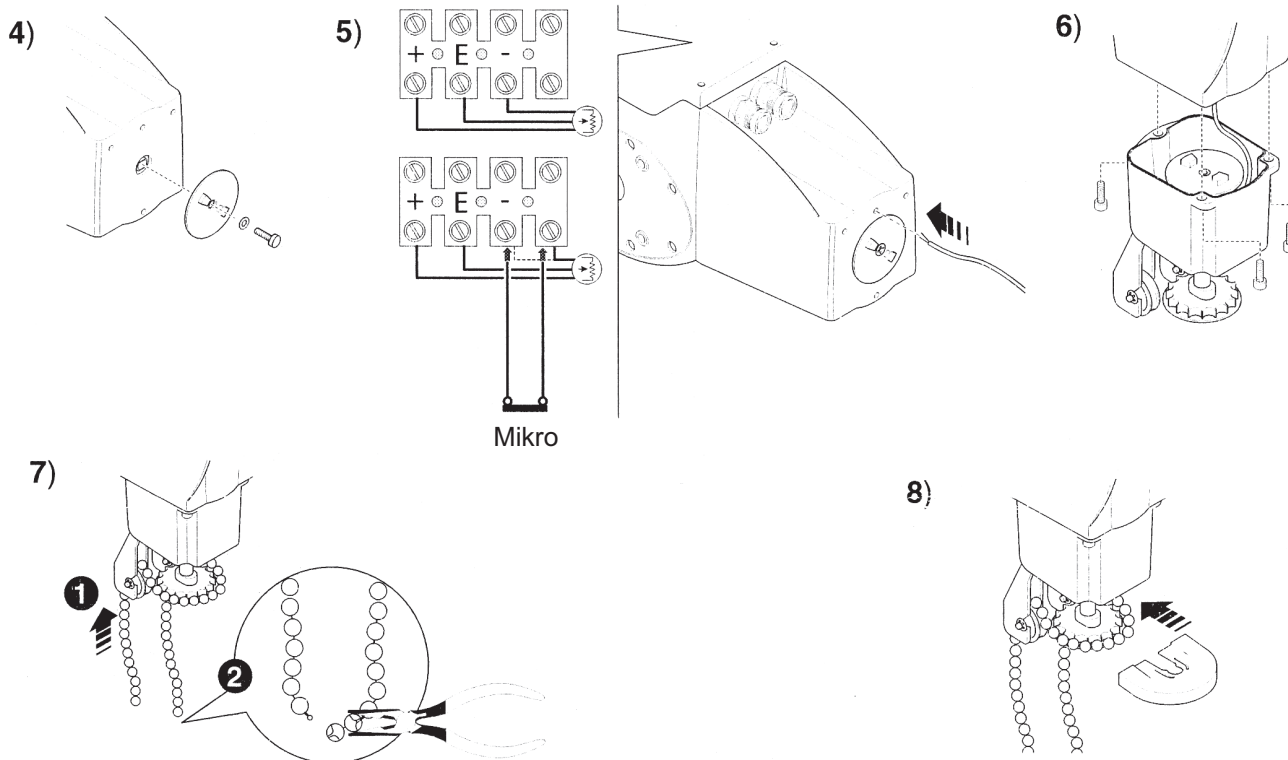
2)



3)



- 4) Hnací vačku vložíme do otvoru a upevníme šroubem s válcovou hlavou UNI 5931 M5x12 a protiskluznou podložkou.
- 5) Kabel mikrospínače zvedáku zavedeme do otvoru a připojíme na svorkovnici kodéru (viz obrázek).
- 6) Kryt zvedáku upevníme 3 šrouby s válcovou hlavou DIN 912 TCCE Ø 6,3x19.
- 7) Řetěz nahodíme na pastorek, vedeme jej přes vodící kladky (příp. přečnávající část odstříhneme) a na obou koncích spojíme kloubovou řetězovou spojkou.
- 8) Nakonec připevníme kryt řetězu.



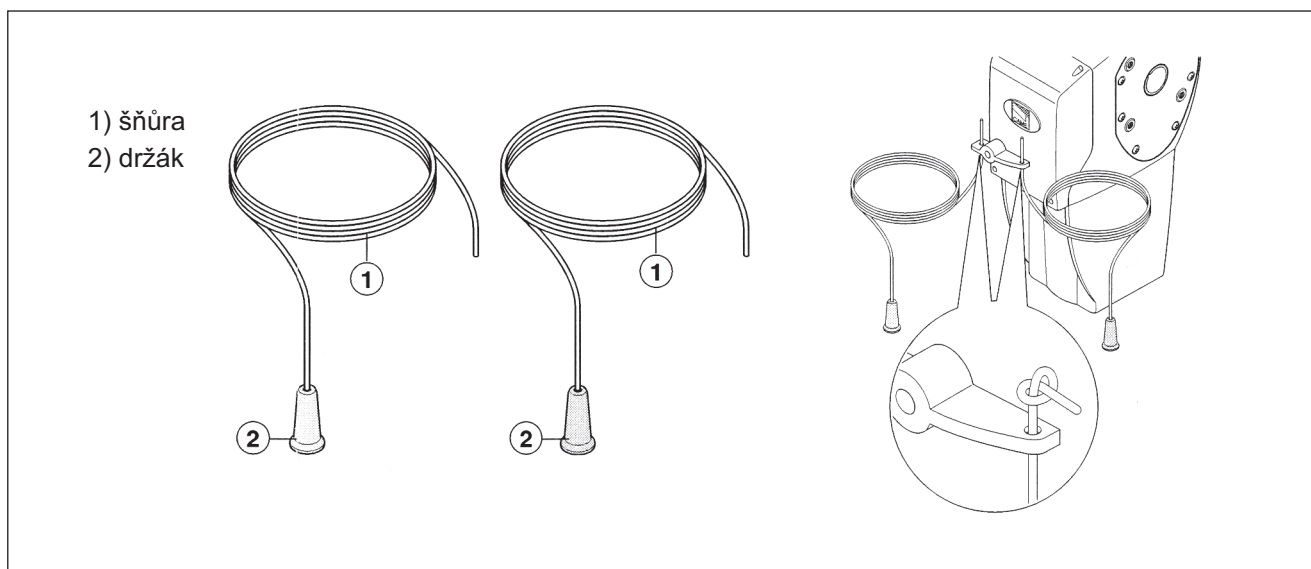
Všechna data uvedená v tomto návodu jsou orientační.

Firma CAME si vyhrazuje právo na eventuální úpravy vzhledem k technologickému vývoji výrobků.



# KYVNÝ ZÁVĚSNÝ DEBLOKOVACÍ SYSTÉM

## C002

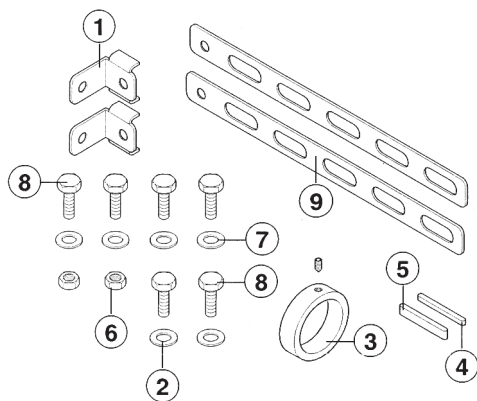


### Montáž

Provečeme šňůry otvory kyvné páky a zafixujeme uzlem (případné přesahující části odstříhneme).

Všechna data uvedená v tomto návodu jsou orientační.

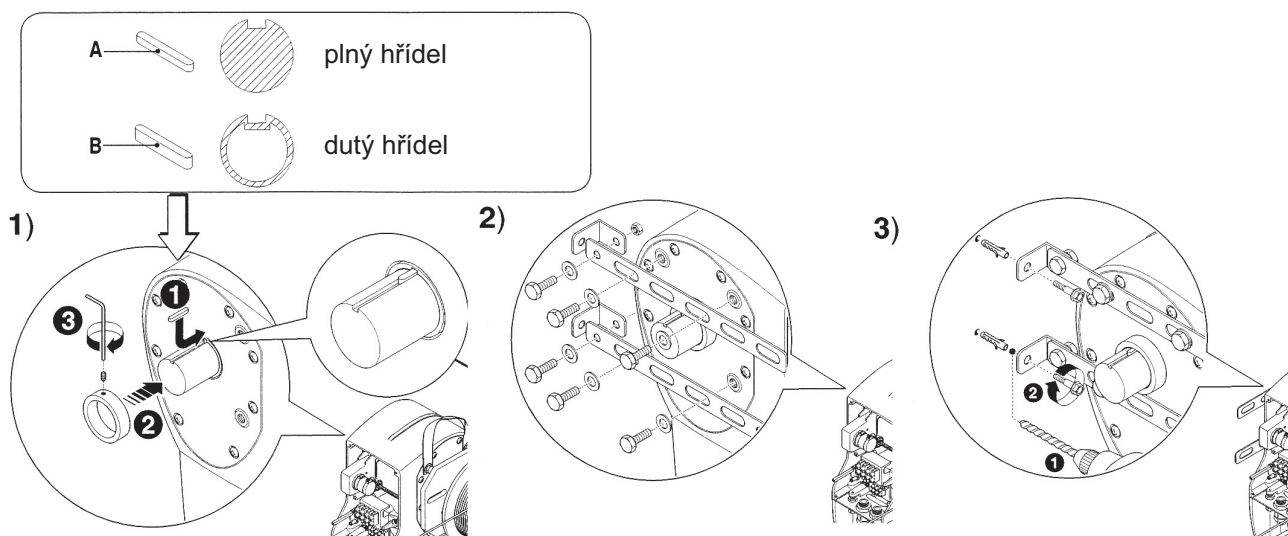
Firma CAME si vyhrazuje právo na eventuální úpravy vzhledem k technologickému vývoji výrobků.



- 1) Upevňovací úhelník
- 2) Podložka UNI 6592 M8 x 18
- 3) Objímka
- 4) Lícované pero A
- 5) Lícované pero B
- 6) Střední matice UNI 5588 M8
- 7) Podložka UNI 6593 M8 x 24
- 8) Šroub s šestihlannou hlavou UNI 5739 M8 x 16
- 9) Perforovaný držák

### Montáž

- 1) Pera A nebo B, podle typu hřídele (viz obr. 1), vložíme mezi obě dutiny, objímku nasuneme na čep hřídele a vše upevníme pojistným závrtným šroubem
- 2) Smontujeme úhelníky s držáky a pomocí šroubů, jež jsou součástí dodávky, je přišroubujeme k motoru s převodovkou (šrouby nesmějí být pevně utažené).
- 3) Připevníme držáky ke stěně vhodnými šrouby, jež si vybereme podle jakosti stěny, a tím držáky zajistíme na motoru převodovky.



Všechna data uvedená v tomto návodu jsou orientační.

Firma CAME si vyhrazuje právo na eventuální úpravy vzhledem k technologickému vývoji výrobků.